



معاونت پژوهش، برنامه‌ریزی و سنجش مهارت  
دفتر سنجش مهارت و صلاحیت حرفه‌ای

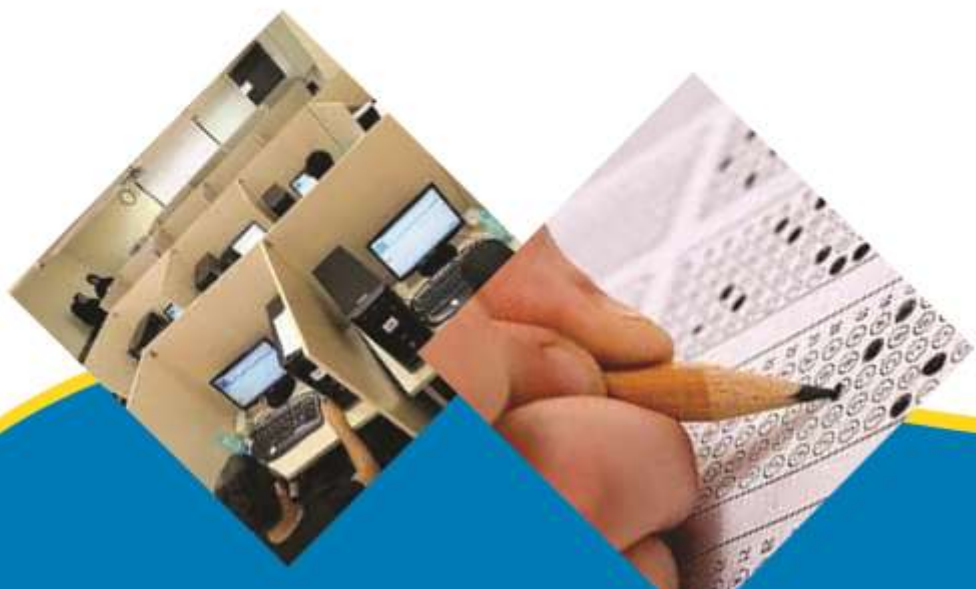
## آزمون دانشی (آنلاین - کتبی کاغذی)

### خدمات

### گروه: گردشگری

نام استاندارد: راهنمای عمومی گردشگری

کد استاندارد: ۵-۹۱/۳۳/۱/۲



۱-مقر تصمیم گیری سازمان یونسکو در کجا است؟

الف -آلمان

ب -نیویورک

ج -پاریس

د -انگلستان

۲-سفر لذت بخش و جذاب توأم با هیجان و کنجکاوی شامل کدام نوع گردشگری می باشد؟

الف -گردشگری مجازی

ب -گردشگری قضایی

ج -گردشگری ورزشی

د -گردشگری ماجراجویانه

۳-کدام یک از اقامتگاه ها زیر نظر سازمان ها و ارگان ها و شرکت های دولتی سرمایه گذاری و اداره می شود؟

الف -مهمانسرا

ب -زایرسرا

ج -پلاژ

د -هتل

۴-کدام گزینه اشاره به اقامتگاهی دارد که اتاقک هایی در سواحل دریا هستند و از امکانات محدودی

برخوردارند؟

الف -کمپینگ

ب -پلاژ

ج -متل

د -ویلا

۵-به اتاق خواب های معمولی که اغلب در طبقه همکف هتل های کنار دریا ساخته شده ..... می گویند؟

الف -استودیو

ب -کابانا

ج -سوئیت

د -توین

۶-دیاکو چندمین پادشاه و مربوط به کدام قوم بود؟

الف -اولین، ماد

ب -دومین، ماد

ج -اولین، عیلامیان

د -دومین، عیلامیان

۷-پیامبر نقاش کیست و در چه عصری زندگی می کرده است؟

الف -قباد - ساسانی

ب -مانی - سلوکی

ج -قباد - ساسانی

د -مانی - ساسانی

۸-مهم ترین کتاب مقدس آیین سیک چه نام دارد؟

الف -گرانث صاحب

ب -گرانث انگله

ج -گور ارجن

د - انگلیون دواړه

۹- کدام یک از موارد زیر جز هزینه متغیر است؟

الف - انعام

ب - وسیله نقلیه

ج - واحد اقامتی

د - بازاریابی

۱۰- مرزهای غربی ایران شامل کدام کشورها می شود؟

الف - ارمنستان- آذربایجان

ب - عراق- ترکیه

ج - ترکمنستان- نخجوان

د - افغانستان- پاکستان

۱۱- کدام یک از جزایر ایرانی می تواند به بهشت اکوتوریسم تبدیل شود؟

الف - کیش

ب - لاوان

ج - لارک

د - قشم

۱۲- به طور کلی آب و هوای ایران تحت تاثیر کدام عامل است؟

الف - جبهه های شرقی

ب - جبهه های غربی

ج - توده های سیبری

د - بادهای موسمی

۱۳- توریست چه کسی است؟

الف - کسی که بیشتر از یک شب و بیشتر از یک ماه به مکانی غیر از وطن خود مسافرت می کند.

ب - کسی که حداقل یک شب و کمتر از یک سال به مکانی غیر از وطن خود مسافرت می کند.

ج - کسی که فقط برای گردش و تفریح به مسافرت می رود و هدفش کسب درآمد نیست.

د - کسی که شب را در یک اقامتگاه عمومی یا خصوصی در محل مورد بازدید به سر می برد

۱۴- گردشگری درون مرزی چه نوع گردشگری است؟

الف - به ساکنان منطقه ای خاص اطلاق می شود که فقط در منطقه مربوطه سفر می کنند.

ب - به افرادی گفته می شود که به خارج از مرزهای کشور محل زندگی خود سفر می کنند.

ج - به افرادی غیر از ساکنان منطقه ای خاص گفته می شود که فقط در بین مناطق درون کشور خود مسافرت می کنند.

د - به افرادی که برای بازدید از جوامع محلی منطقه سکونت خود اقدام به سفر می کند

۱۵- خدمات پذیرایی جز کدامیک از عناصر تشکیل دهنده نظام گردشگری است؟

الف - اقامت

ب - تغذیه

ج - خرید

د - گشت

۱۶- منظور گردشگران از سفر به یک منطقه چیست؟

الف - مطالعه جاذبه ها

ب - بازدید از جابه ها

ج - جذب دیگر بازدید کنندگان

د - ساخت جاذبه ها

۱۷- تدوین مقررات حفظ و نگهداری منابع گردشگری به عهده چه بخشی است ؟

الف - بخش خصوصی

ب - بخش دولتی

ج - راهنمایان محلی

د - آژانس های مسافرتی

۱۸- اولین سبک معماری ایرانی کدام است ؟

الف - سبک اصفهانی

ب - سبک آذری

ج - سبک خراسانی

د - سبک رازی

۱۹- کدامیک از موارد زیر جز منطق معماری ایرانی است؟

الف - درونگرایی

ب - تزئینات درعین سادگی

ج - ساخت شبستان

د - ساخت گنبد

۲۰- کدامیک از موارد زیر جز الزامات فن بیان نمی باشد؟

الف - پوشاک مناسب و برازنده

ب - حذف حرکات اضافی سر و دست

ج - رفتاری متین و موقر

د - به اصل موضوع چیزی اضافه یا کم نکنیم

۲۱- اکثر راهنمایان از ..... در بیان خود استفاده می کنند در بیان خود استفاده می کنند که اکثر مسافران

این مورد را آزار دهنده تلقی می کنند.

الف - لحن صدای یک نواخت

ب - روش حفظ و تکرار متن

ج - تلاقی نگاه خیره

د - حرکات سر و دست کردن

۲۲- اگر قاشق و چنگال از روی میز به زمین افتاد چکار باید انجام داد؟

الف - از میزبان درخواست می کنیم تا تمیز آن را بدهد

ب - از روی زمین برمی داریم و تمیز می کنیم

ج - به میزبان اطلاع می دهیم

د - آن را برمی داریم و از میزبان تمیز آن درخواست می کنیم

۲۳- تزئینات کنار غذا از قبیل چیپس و زیتون چطور باید خورده شود ؟

الف - باقاشق

ب - باچنگال

ج - باقاشق و چنگال

د - با دست

۲۴- روز جهانی جهانگردی در ایران چه روزی است؟

الف ۱۳ - فروردین

ب ۱ - فروردین

ج ۱- مهر

د ۵- مهر

۲۵- به ساکنان منطقه ای خاص اطلاق می شود که فقط در منطقه مربوطه سفر می کنند؟

الف - گردشگری داخلی

ب - گردشگری ملی

ج - گردشگری بین الملل

د - گردشگری تفریح و تفرج

۲۶- اگر برای فردی زمان برای آسودگی و تعطیلی افزایش یابد کدامیک از عوامل انگیزشی سفر را شامل می شود؟

الف - انگیزه

ب - درآمد

ج - فرصت داشتن

د - وسیله سفر

۲۷- برای مسافرت های طولانی کدام وسیله حمل و نقل از همه ارزان تر است؟

الف - اتوبوس

ب - خودروی شخصی

ج - قطار

د - هواپیما

۲۸- مجموعه عواملی که فعالیت های روزانه سفر را طراحی می کنند چه نام دارد؟

الف - عناصر تشکیل دهنده

ب - دستاورد سفر

ج - جاذبه های گردشگری

د - خدمات پذیرایی

۲۹- جاذبه های گردشگری چند نوع هستند؟

الف - طبیعی و انسان ساخت

ب - پارک های موضوعی و تاریخی

ج - تاریخی و طبیعی

د - دسترس و غیر قابل دسترس

۳۰- مسجد تاریخانه دامغان و ارگ بم جز بناهای کدام سبک معماری است؟

الف - سبک اصفهانی - آذری

ب - سبک اصفهانی - اصفهانی

ج - سبک خراسانی - آذری

د - سبک خراسانی - خراسانی

۳۱- چه راهنمایی افراد را کسل و عصبی می کند؟

الف - حالتی عصبی و خشک

ب - راهنمایی بی تفاوت

ج - همانند یک جعبه سخنگو مطالب را بیان کند

د - حرکات اضافی سرو دست

۳۲- کدامیک از موارد زیر قانون طلایی تنفس خوب نمی باشد؟

الف - وضعیت مناسب قرار گرفتن بدن

ب-تنفس شکمی

ج-تخلیه کامل هوا از ریه ها

د-نفس گیری هنگام مکس ها

۳۳-یک رئیس باید در اظهار عقیده و نظر خود.....باشد.

الف-قاطع

ب-انعطاف پذیر

ج-متزلزل

د-متفکر

۳۴-در ابتدای وانتهای صرف غذا دستمال سفره در کجا قرار می گیرد؟

الف-روی زانو

ب-ابتداری زانو سپس روی میز

ج-کنار بشقاب روی میز

د-ابتداجلو بشقاب سپس کنار بشقاب

۳۵-بدرقه میهمان باید تا کجا انجام شود؟

الف-تادر خروجی منزل

ب-تا خروجی سالن پذیرایی

ج-تاسوار شدن میهمان در خود رو

د-نیازی به بدرقه نیست

۳۶-مقر دائمی WTO کدام شهر است؟

الف-مادرید

ب-لاسه

ج-تاوا

د-لندن

۳۷-قدیمی ترین نوع گردشگری کدام است؟

الف-گردشگری مذهبی

ب-گردشگری سلامت

ج-گردشگری روستایی

د-گردشگری قومی عشایری

۳۸-واحد های اقامتی در سواحل دریاها چه نام دارد؟

الف-کمپینگ

ب-متل

ج-پلاژ

د-کابانا

۳۹-نام اتاقی است برای ظرفیت دو نفر با دو تخت یک نفره که جدا از هم تدارک دیده می شود؟

الف-Double

ب-Single

ج-Twin

د-triple

۴۰-ساخت کوبه در در ورودی جزء معماری چه دورانی است؟

الف-پس از اسلام

ب- پیش از اسلام

ج- دوران معاصر

د- دوران جاهلیت

۴۱- حرم حضرت عبدالعظیم جز کدام سبک معماری است؟

الف- سبک اصفهانی

ب- سبک آذری

ج- سبک خراسانی

د- سبک رازی

۴۲- کدامیک از ویژگی ایدآل یک صدای بلند نیست؟

الف- وفق دادن آن با فضا و گروه

ب- کنترل صدا

ج- ایجاد صدایی بدون ایجاد کشش در تارهای صوتی

د- با استفاده از ته حنجره صحبت کردن

۴۳- آهنگ صدای متوسط معمولاً نشانه چیست؟

الف- تعقل و متانت

ب- هیجان و خوشحالی

ج- حالت خنثی

د- اضطراب و درماندگی

۴۴- یک راهنما چگونه می تواند شنونده را به سوی خود جلب کند؟

الف- با سبکی راحت و مسلط

ب- علاقه فرد نسبت به محیط پیرامون خود

ج- گوینده مهارت داشته باشد

د- حالت بدن نباید طبیعی باشد

۴۵- اگر ندانستید چطور باید غذا را میل کنید چکار می کنید؟

الف- از خوردن آن صرف نظر می کنید

ب- به دیگران نگاه می کنید

ج- صبر می کنیم آخر غذا آن را می خورید

د- از میزبان سوال می کنید

۴۶- میزبان ابتدا نباید غذا را برای کدامیک از مهمانان بکشد؟

الف- برای بزرگترها

ب- برای مهمان جدید

ج- برای خودش

د- برای کوچکترها

۴۷- دالایی لاما لقب رهبران کدامیک از ادیان جهان است؟

الف- سیکها

ب- هندوان

ج- مانویان

د- بوداییان

۴۸- عقاید چه کسی با نظام دربار ساسانی سازگار نبود؟

الف- مزدک

ب - مانی

ج - میترا

د - زردشت

۴۹- در چهار حقیقت اصیل بودا کدامیک از موارد زیر مشترک هستند؟

الف - تمایلات انسانی

ب - نوروظلمت

ج - رنج

د - تناسخ

۵۰- پیشینه حضور یهودیان در ایران چند سال است؟

الف - ۱۷۰۰ سال

ب - ۲۷۰۰ سال

ج - ۷۲۰۰ سال

د - ۷۱۰۰ سال

۵۱- بنیانگذار دین سیک چه کسی است؟

الف - گورونانک

ب - خاخام

ج - حواری

د - سهندرین

۵۲- مزدیسنا به چه معنا است؟

الف - مجوس

ب - گبر

ج - ستایش مزدا

د - عبری

۵۳- معروفترین بخش از اوستا چه نام دارد و به چه معناست؟

الف - یشتها- سرود و تسبیح

ب - گاتها- سرود

ج - وندیداد- قانون ضد دیو

د - یستا- جشن و پرستش

۵۴- پرستشگاه میترائیسم چه نام داشت؟

الف - مهرابه

ب - سردابه

ج - تالار

د - هوم

۵۵- توریسم چه مکتبی است؟

الف - مکتبی است که پایه و اساس آن آثار باستانی است.

ب - مکتبی است که پایه و اساس آن هنر است.

ج - مکتبی است که پایه و اساس آن طبیعت است.

د - مکتبی است که پایه و اساس آن سفر است.

۵۶- در دوره رنسانس بیشتر مسافرت ها به چه هدفی انجام می شد؟

الف - کسب دانش و تجربه



ب - تحصیل

ج - امور مذهبی

د - تجارت

۵۷- روز جهانگردی در ایران چه روزی است؟

الف ۱۳ - فروردین

ب ۱ - فروردین

ج ۱ - مهر

د ۵ - مهر

۵۸- نوازندگان و خوانندگان لر چه نام دارند؟

الف - توشمال و لوطی

ب - لوطی و توشمال

ج - آریایی و توشمال

د - آریایی و لوطی

۵۹- پوشاک زنان لر شبیه کدام یک از ادیان ایران است؟

الف - مسلمانان

ب - مسیحیان

ج - یهودیان

د - زرتشتیان

۶۰- بزرگترین ایل کشور کدام است؟

الف - ایل قشقایی

ب - ایل بختیاری

ج - ایل شاهسون

د - ایل کشکولی

۶۱- سرخ پوستان در کدام ناحیه از برزیل فعال هستند؟

الف - در سراسر ساحل

ب - در ریودوژانیرو

ج - در آمازون

د - در بامبیا

۶۲- در جشن " کندیلی " مردم ترکیه چه کاری انجام می دهند؟

الف - به شکرگزاری می پردازند

ب - به جشن و پایکوبی می پردازند

ج - به افروختن شمع و چراغ در اطراف مناره مسجد می پردازند.

د - برای تفریح به سواحل دریا می روند.

۶۳- کدام رنگ در استرالیا معروف است؟

الف - قرمز

ب - زرد

ج - آبی

د - سبز

۶۴- بنیانگذار و شهریار معروف قاجاریان چه کسانی بودند؟

الف - آقا محمدخان - آقامحمدخان

ب - آقامحمدخان - ناصرالدین شاه

ج - فتحعلی شاه - شاه عباس

د - نادرشاه - نادرشاه

۶۵- پیشبرد توسعه گردشگری به چه چیز وابسته است؟

الف - سرمایه گذاری کلان در گردشگری

ب - کیفیت محیط مورد بازدید

ج - آموزش نیروهای متخصص

د - پیشرفت تکنولوژی در محل بازدید

۶۶- نمادهای فرهنگی، سیاسی و اجتماعی یک کشور چیست؟

الف - پوشاک سنتی

ب - بناهای تاریخی

ج - پیشرفتهای صنعتی

د - آثار معماری

۶۷- ساخت بناهای سترگ مختص کدامیک از سبک معماری بود؟

الف - سبک اصفهانی

ب - سبک آذری

ج - سبک خراسانی

د - سبک رازی

۶۸- در کدام بنا ستون ها تا حد ممکن از یکدیگر با فاصله بنا شده اند؟

الف - اهرام مصر

ب - تخت جمشید

ج - مساجد

د - کاخ ها

۶۹- مزایای حالت خوب بدن شامل چه مواردی است؟

الف - تنفس خوب

ب - ظاهر خوب

ج - صدایی قوی و رسا

د - تنفس خوب - ظاهر خوب - صدایی قوی و رسا

۷۰- آهنگ صدای متوسط معمولا نشانه چیست؟

الف - تعقل و متانت

ب - هیجان و خوشحالی

ج - حالت خنثی

د - اضطراب و درماندگی

۷۱- در برخورد های روزمره کدامیک از موارد زیر مانع بروز کدورت و صرفه جویی در وقت می شود؟

الف - اعتماد به نفس

ب - صراحت و روشنی کلام

ج - جرات حرف زدن

د - شمرده صحبت کردن

۷۲- هرگاه سوپ یا غذا داغ بود باید چکار کرد؟

الف- صبر می کنید تا خنک شود

ب- به آن فوت کنید تا خنک شود

ج- مقداری آب سرد بعد از آن می نوشید

د- از کنار ظرف آرام آرام برمی دارید

۷۳- اگر نیاز باشد مدت کوتاهی میز را ترک کنیم چکار می کنیم؟

الف- قاشق و چنگال را به صورت اریب روی میز قرار می دهیم

ب- قاشق و چنگال را به صورت اریب روی بشقاب قرار می دهیم

ج- قاشق و چنگال را به صورت ضربدری روی میز قرار می دهیم

د- قاشق و چنگال را به صورت ضربدری روی بشقاب قرار می دهیم

۷۴- برای خارج کردن غضروف از غذا چکار باید کرد؟

الف- با دست آن را خارج می کنید

ب- با چنگال آن را خارج می کنید

ج- با کارد غذاخوری آن را خارج می کنید

د- با قاشق و چنگال آن را خارج می کنید

۷۵- اگر در حضور میهمان عصبانی شدیم، چکار کنیم؟

الف- خود را کنترل می کنیم

ب- به صورت منطقی حرف خود را ثابت می کنیم

ج- به خاطر عصبانیت از میهمان عذر خواهی می کنیم

د- اتاق را برای چند دقیقه ترک می کنیم

۷۶- واحد اندازه گیری سرعت CPU چیست؟

الف- فرکانس

ب- مگاهرتز

ج- کیلوبایت

د- ترابایت

۷۷- واحد پردازشگر مرکزی کدامیک از موارد زیر است؟

الف- ریزپردازنده

ب- CPU

ج- حافظه جانبی

د- حافظه اصلی

۷۸- دیسک سخت از چه موادی تشکیل شده است؟

الف- شیشه یا فلز

ب- فایبرگلاس

ج- فیلترهای کاغذی

د- فایبرگلاس و فیلترهای کاغذی

۷۹- یکانو چیست؟

الف- سازمان بین المللی هواپیمایی نظامی

ب- سازمان بین المللی هواپیمایی غیرنظامی

ج- سازمان بین المللی نظامی سازمان ملل

د- سازمان بین المللی غیرنظامی سازمان ملل  
۸۰- کدامیک از کمیته های زیر جز کمیته های یاتا نمی باشد؟

الف- کمیته فنی

ب- کمیته سیاسی

ج- کمیته ترافیک

د- کمیته حقوقی

۸۱- سازمان ملل از چه سازمانی خواست تا گردشگری محیط زیست را حمایت کند؟

الف- کمیته حقوقی یاتا

ب- کمیته فنی یاتا

ج- کمیسیون توسعه پایدار

د- انجمن فعالان حمایت از محیط زیست

۸۲- گردشگری با قصد برانگیختن خاطرات و تجارب ایام گذشته را چه می نامند؟

الف- گردشگری فرهنگی

ب- گردشگری درمانی

ج- گردشگری تفریح و تفرج

د- گردشگری نوستالژیک

۸۳- قدیمی ترین نوع گردشگری کدام است؟

الف- گردشگری مذهبی

ب- گردشگری روستایی

ج- گردشگری سلامت

د- گردشگری قومی و عشایری

۸۴- بالا رفتن از قله با شیب منفی جز کدامیک از انواع گردشگری است؟

الف- گردشگری تاریخی

ب- گردشگری ماجراجویانه

ج- گردشگری فضا

د- گردشگری ورزشی

۸۵- مزایای جاذبه های طبیعی کدام هستند؟

الف- معمولا به نیروی کار کمتری نیاز دارند

ب- دسترسی به آنها نسبت به جاذبه های انسان ساخت محدودیتی ندارد

ج- دارای هزینه های ثابت کمتری هستند

د- معمولا به نیروی کار کمتری نیاز دارند - دسترسی به آنها نسبت به جاذبه های انسان ساخت محدودیتی ندارد- دارای

هزینه های ثابت کمتری هستند

۸۶- تفاوت کالاهای گردشگری با دیگر کالاها در چیست؟

الف- غیر ملموس هستند

ب- قابل مبادله نیستند

ج- بسیار ارزشمند هستند

د- غیر ملموس هستند و قابل مبادله نیستند

۸۷- ایل قشقایی از کدام نژاد هستند؟

الف- ترک

ب- کرد

ج- بلوچ

د- لر

۸۸- زبان کدامیک از اقوام ایرانی شباهت زیادی به زبان ایران باستان دارد؟

الف- قوم کرد

ب- قوم لر

ج- قوم بلوچ

د- عشایر

۸۹- زندگی و اقتصاد مردم عشایر بر چه پایه ای است؟

الف- کشاورزی

ب- دامداری

ج- صنایع دستی

د- دامداری و صنایع دستی

۹۰- نخستین و آخرین پذیرایی یک ژاپنی چیست؟

الف- چای

ب- قهوه

ج- نوشیدنی شیرین

د- میوه

۹۱- مهمترین جشنواره لبنان در کجا برگزار می شود؟

الف- بیروت

ب- بعلبک

ج- حریره

د- بغداد

۹۲- زیبایی های هنر ایرانی در کدامیک از موارد زیر مشهود است؟

الف- کاشی کاری

ب- منبت کاری

ج- قالی بافی

د- کاشی کاری-قالی بافی ومنبت کاری

۹۳- امروزه فرهنگ و هنر لبنان در.....آن ظاهر شده که بر دیگر ملل عرب نیز تاثیر گذاشته است؟

الف- آثار تاریخی

ب- آثار مذهبی

ج- آثار ملی

د- آثار موسیقی

۹۴- تجارت مواد مخدر در مالزی چه حکمی دارد؟

الف- زندان

ب- اعدام

ج- حبس ابد

د- آزاد است

۹۵- چرا مردم هند به خودروهایی خود دمپایی و یا کفش آویزان می کنند؟

الف- دور کردن ارواح بد

ب- سلامتی در سفر

ج- قدم در راه نیکو گذاشتن

د- دور کردن ارواح بد و سلامتی در سفر

۹۶- رنگ و ترکیب پرچم کنونی ایران از زمان کدامیک از شاهان باقی مانده است؟

الف- نادرشاه

ب- کریم خان زند

ج- شاه عباس صفوی

د- آقا محمدخان قاجار

۹۷- حق رای زنان در کدامیک از دوران تصویب شد؟

الف- پهلوی

ب- جمهوری اسلامی

ج- افشاریه

د- قاجاریه

۹۸- کدام مقام در جمهوری اسلامی ایران در راس هرم قدرت قرار دارد؟

الف- رهبر

ب- شورای نگهبان

ج- مجمع تشخیص مصلحت نظام

د- مجلس

۹۹- چه چیز منجر به تغییرات در محیطهای طبیعی گردشگری شده است؟

الف- گرم شدن کره زمین

ب- زندگی صنعتی

ج- مسافرت به آن مناطق

د- مطالعات گردشگری

۱۰۰- غارهای ایران بیشتر در چه مناطقی به وجود آمده اند؟

الف- کردستان

ب- همدان

ج- آذربایجان

د- کردستان، همدان و آذربایجان

۱۰۱- بیسترتین و کمترین مرز ایران با چه کشورهایی است؟

الف - بیشترین باافغانستان، کمترین با ترکمنستان

ب - بیشترین با عراق، کمترین با ترکمنستان

ج - بیشترین با عراق، کمترین باارمنستان

د - بیشترین باافغانستان، کمترین با ارمنستان

۱۰۲- اوج سبک معماری رازی در چه زمانی بود؟

الف - دوره سلجوقی

ب - دوره آل زیار و سامانیان

ج - دوره صفویه

د - دوره ایلخانی

۱۰۳- کدامیک از موارد زیر جز منطق معماری ایرانی است؟

الف - درونگرایی

ب - تزیینات در عین سادگی

ج - ساخت شبستان

د - ساخت گنبد

۱۰۴- کدامیک از موارد زیر جهت مراقبت از صدا لازم نیست رعایت شود؟

الف - حمام گرم بگیرد

ب - محصولات لبنی را کاهش دهید

ج - همیشه در اتاق گرم بخواهید

د - مقدار زیادی آب ولرم بنوشید

۱۰۵- هنگامی که با کسی ایستاده صحبت می کنیم، کدامیک از موارد زیر ناپسند است؟

الف - دستها را درجیب کنیم

ب - به دیوار تکیه دهیم

ج - مجکم نایستیم

د - دستها را درجیب کنیم به دیوار تکیه دهیم

و مجکم نایستیم

۱۰۶- مهمترین وسیله ورودی در نرم افزارهای گرافیکی چیست؟

الف - پویشگر

ب - ماوس

ج - قلم نوری

د - صفحه کلید

۱۰۷- از چه دستگاه ورودی جهت خواندن بارکد کالاها استفاده می شود؟

الف - اسکنر رومیزی

ب - اسکنر دستی

ج - لوح لمسی

د - صفحه نمایش لمسی

۱۰۸- چاپگرهای سوزنی جز کدام نوع چاپگرها هستند؟

الف - ضربه ای

ب - غیرضربه ای

ج - حرارتی

د - لیزری

۱۰۹- ضمانت نامه بانکی دفاتر خدمات مسافرتی چندسال یکبار باید تمدید شود؟

الف - یک سال

ب - دو سال

ج - سه سال

د - پنج سال

۱۱۰- شرکتهای خدمات مسافرتی برحسب بعد سازمانی و نوع فعالیت به چند دسته تقسیم می شوند؟

الف - آژانسهای بین المللی

ب - آژانسهای ملی

ج - آژانسهای منطقه ایی

د - آژانسهای بین المللی، آژانسهای منطقه ایی و آژانسهای ملی

۱۱۱- هر جهانگرد می تواند هنگام خروج از کشور چه کالاهای ایرانی را از کشور خارج کند؟

الف - کالاهایی که جنبه تجاری نداشته باشند

ب - کالاهایی که جنبه تزئینی نداشته باشند

ج - کالاهایی که جز صنایع دستی نباشند

د - کالاهایی که بیشتر از ۱۰ کیلوگرم وزن نداشته باشند.

۱۱۲- مناطق حفاظت شده جز کدام نوع جاذبه ها هستند؟

الف - خدادادی

ب - پارک های موضوعی

ج - سایت های باستانی

د - پارک های سرگرمی

۱۱۳- منظور گردشگران از سفر به یک منطقه چیست؟

الف - مطالعه جاذبه ها

ب - بازدید از جاذبه ها

ج - جذب دیگر بازدیدکنندگان

د - ساخت جاذبه ها

۱۱۴- کابانا "اصطلاح مربوط به چه اتاقی است؟

الف - اتاقی شبیه به سوئیت های معمولی است

ب - اتاق هایی که از داخل به هم مرتبط هستند

ج - اتاقی که درب آن رو به دریا یا استخر باز میشود

د - اتاقی که از کاناپه های تخت خواب شو و یا تخت خوابهای داخل دیوار استفاده می کند.

۱۱۵- واحدهای اقامتی که در جاده های کمربندی و بیرون از شهرها ساخته می شوند چه نام دارند؟

الف - متل

ب - هتل

ج - زائرسرا

د - مهمانسرا

۱۱۶- کدامیک از جشن های زیر در ایل قشقایی باشکوه برگزار می گردد؟

الف - عید نوروز

ب - عید قربان

ج - جشن عروسی

د - عید غدیر

۱۱۷- نام قدیم مردم خزری چه بوده است؟

الف - پارتیان

ب - عیلامیان

ج - گیلان

د - دیلمان

۱۱۸- در ایالات متحده آمریکا نماد شانس و برکت چیست؟



الف - آینه

ب - نعل اسب

ج - کفش

د - گل

۱۱۹- شروع سال چینی در چه ماهی از سال قرار دارد؟

الف - فروردین

ب - مرداد

ج - آبان

د - بهمن

۱۲۰- بهانه حمله مغولان به ایران چه بود؟

الف - کشته شدن فرستاده نظامی چنگیزخان به ایران

ب - نپذیرفتن قرارداد تجاری بین ایران و مغولستان

ج - تجاوز ایران به مرزهای مغولستان

د - کشته شدن بازرگانان اعزامی چنگیزخان

۱۲۱- معماری در فرهنگ لغت به چه معنی است؟

الف - اجتماعی ترین هنر بشری

ب - هنر و علم طراحی و بنای ساختمان ها

ج - نمادهای فرهنگی

د - اصول زیبایی شناسی برگرفته از هنر

۱۲۲- تزیینی ترین سبک معماری کدامیک از موارد زیر بود؟

الف - سبک اصفهانی

ب - سبک آذری

ج - سبک خراسانی

د - سبک خراسانی رازی

۱۲۳- عصر طلایی سبک معماری اصفهانی در زمان کدامیک از شاهان بود؟

الف - الوجایتو

ب - غازان خان

ج - شاه عباس

د - علیشاه

۱۲۴- در سخنوری حالت بدن نشانگر چیست؟

الف - احساس اعتماد به نفس را القا کند

ب - شنونده را به سوی خود جذب کند

ج - باید بتوانیم منظور خود را به درستی بفهمانیم

د - بیانگر خود باوری، سلامت و درصدها فرد نسبت به محیط پیرامون خود می باشد.

۱۲۵- اگر سرمیز غذا مجبور به پاسخگویی به تلفن همراه شدیم چکار کنیم؟

الف - عذرخواهی کرده و تلفن را پاسخ می دهیم

ب - خیلی کوتاه پاسخ می دهیم و تلفن را قطع می کنیم

ج - اتاق را ترک کرده و به تلفن پاسخ می دهیم

د - عذرخواهی کرده و بیرون از اتاق به تلفن پاسخ می دهیم

۱۲۶- اگر در محل کار با همکاران مشکل داشتیم چکار کنیم؟

الف - به رئیس مراجعه می کنیم

ب - با اتحاد خودمان مشکل را حل میکنیم

ج - از همکاران دیگر قسمتها کمک می گیریم

د - به مقام مافوق مراجعه می کنیم

۱۲۷- کامپیوتر چه کاری انجام می دهد؟

الف - دریافت داده

ب - پردازش داده

ج - اعلام نتیجه پردازش

د - دریافت داده پردازش داده و اعلام نتیجه پردازش

۱۲۸- کدام حافظه با قطع برق و خاموش کردن، اطلاعات آن پاک می شود؟

الف - حافظه دیسک نرم

ب - حافظه RAM

ج - حافظه ROM

د - حافظه جانبی

۱۲۹- جهت خواندن و نوشتن CD از چه چیز استفاده می شود؟

الف - لیزر

ب - صفحات مغناطیسی

ج - صفحات دایره ای موازی

د - هد مخصوص CD

۱۳۰- کدامیک از گزینه های زیر به عنوان حافظه اصلی (اولیه) محسوب می شوند؟

الف - RAM

ب - دیسک سخت

ج - ROM

د - گزینه ۱ و ۲ صحیح است

۱۳۱- یا تا چیست؟

الف - مسئول تدوین و تهیه و تغییر استانداردهای حمل و نقل هوایی بر پایه جهانی می باشد.

ب - مسئول تدوین و تهیه و تغییر استانداردهای حمل و نقل بر پایه جهانی است

ج - در اموری نظیر: استاندارد کردن قیمتها، بلیتها، بارنامه ها و... فعالیت دارد

د - ایجاد وسیله وامکان همکاری میان شرکتهای هوایی را عهده دار می باشد.

۱۳۲- هدف تاسیس انجمن صنفی آژانسهای خدمات مسافرتی چه بود؟

الف - حمایت از مسافر و مسافران

ب - حمایت از حقوق قانونی صنف و رفاه مسافران

ج - حمایت از عمده فروشان تورهای داخلی

د - حمایت از دفاتر خدمات مسافرتی

۱۳۳- کدام یک از گزینه های زیر از اهداف تبدیل یک سفر به عنوان گردشگری نمی باشد؟

الف - تفریح و سرگرمی

ب - دیدار دوستان و بستگان

ج - اهداف کاری و مطالعات

د - ماموریت کاری

۱۳۴- در گردشگری داخلی:

- الف- افراد برای حداکثر ۱۲ ماه به کشوری که محل معمول آنها نیست سفر می کنند.  
ب- افراد برای حداکثر ۱۲ ماه به خارج از محیط معمولی زندگی خود سفر می کنند.  
ج- هدف اصلی آنها از این بازدید انجام کاری نیست که سرانجامش دریافت مزد از کشور مورد بازدید باشد.  
د- افراد برای بازدید و تفریح به مکان های دیدنی محل زندگی خود می روند
- ۱۳۵- گردشگر ..... به گردشگری گفته می شود که در محل زندگی خودش به مسافرت می پردازد.

الف- ملی

ب- محلی

ج- داخلی

د- خارجی

۱۳۶- کدامیک از گزینه های زیر از اجزای گردشگری نمی باشد؟

الف- وسایل حمل و نقل

ب- جاذبه های گردشگری و سایر خدمات

ج- مراکز اقامتی ، وسایل حمل و نقل

د- فرهنگ بومی محل گردشگری

۱۳۷- کدامیک از گزینه های زیر جز جاذبه های طبیعی محسوب نمی شود؟

الف- آب و هوا

ب- شرایط اقلیمی

ج- سواحل دریاها

د- موزه ها

۱۳۸- کدامیک از موارد زیر جزو جهانگردی ورزشی محسوب نمی شود؟

الف- شکار

ب- دوچرخه سواری

ج- کوهنوردی

د- مردم شناسی

۱۳۹- PC به کدام گزینه گفته می شود؟

الف- ابر کامپیوترها

ب- کامپیوترهای بزرگ

ج- ریز کامپیوترها

د- کامپیوترهای شخصی

۱۴۰- آئین مزدکی در اواخر کدام سلسله به وجود آمد؟

الف- ساسانیان

ب- اشکانیان

ج- سلوکیان

د- هخامنشیان

۱۴۱- در این نوع شکستگی یکی از استخوان ها بدون اینکه زخمی ایجاد کند و یا استخوان از پوست بیرون بزند می شکند.

الف- شکستگی باز

ب- شکستگی بسته

ج- شکستگی مرکب

د- شکستگی عمقی

۱۴۲- کدامیک از گزینه های زیر به مفهوم یافتن بهترین نحوه انجام کار تعریف شده است؟

الف- کارسنجی

ب- زمان سنجی

ج- روش سنجی

د- حرکت سنجی

۱۴۳- استفاده از فن پژوهش عملیاتی در چه زمانی در برنامه ریزی صنعت گردشگری وارد شد؟

الف- همزمان با انقلاب صنعتی

ب- همزمان با رنسانس

ج- در اوایل دهه ۱۹۴۰

د- همزمان با آغاز دوره گردشگری

۱۴۴- عبارت «راهنما باید بتواند اعضای گروه را در فعالیت های آن شریک نموده تا آنها را درگیر سفر کند»

تعریف کدام است؟

الف- مدیریت

ب- قدرت هماهنگ سازی

ج- مسئولیت پذیری

د- دانسته در خصوص مقصد

۱۴۵- این نوع بیماریها به دلیل خصلت کار و در محیط کار که دارای عوامل زیان آور اثرگذار بر سلامت شاغلین

هستند بوجود می آیند.

الف- بیماری های شغلی

ب- بیماری های مسری

ج- بیماری های فیزیکی

د- بیماریهای روحی

۱۴۶- وسیله کمک ابزار یک تولیدر برای شناسایی راه در موارد ضروری چیست؟

الف- GPS

ب- قطب نما

ج- رادیو

د- GPS و قطب نما

۱۴۷- در ..... و ..... افراد مسن از احترام زیادی برخوردارند.

الف- امریکا و ژاپن

ب- ژاپن و ایران

ج- آفریقا و تانزانیا

د- کانادا و تانزانیا

۱۴۸- ژاپنی ها در وقت شناسی هم پایه افراد ..... بوده و از نظر نظم و ترتیب مانند افراد ..... هستند.

الف- امریکایی، انگلیسی

ب- انگلیسی، آلمانی

ج- امریکایی، آلمانی

د- انگلیسی، فرانسوی

۱۴۹- طرز فکر اعراب نسبت به زنان چگونه است؟

الف- نسبت به زن و رفتار وی کاملاً ابتدائی و خشک فکر می نمایند.

- ب- زنان را موجوداتی قابل احترام می دانند و آزادی هایی را برای آنها قائل هستند.
- ج- مساوی با مردان اما در مواردی ترجیح می دهند که زنان از حقوقی مانند رانندگی برخوردار نباشند
- د- حقوق مساوی با مردان برای آنان قائل هستند
- ۱۵۰--مذهب اکثر ژاپنی ها چه می باشد؟

الف- مسیحیت

ب- شینتو

ج- یهودیت

د- جین

۱۵۱-دلیل تنوع ملیت در استرالیا چیست؟

الف- دموکراسی

ب- مهاجرنشینی

ج- موقعیت جغرافیایی

د- موقعیت تجاری

۱۵۲-کدام یک از موارد زیر نشان دهنده ی دودمان های قبل از اسلام می باشد؟

الف- هخامنشی، سلوکیان، اشکانیان، ساسانیان

ب- طاهریان، صفاریان، غزنویان، سلجوقیان

ج- اشکانیان، سلجوقیان، سلوکیان، غزنویان

د- غزنویان، سلجوقیان، سلوکیان، ماد

۱۵۳-کدام یک از تمدن های زیر از نظر کشاورزی بسیار غنی بوده است؟

الف- اورارتوها

ب- عیلامی ها

ج- کاسیها

د- فینیقی ها

۱۵۴-حمام گنجعلی خان در کدام شهر واقع است؟

الف- شیراز

ب- اصفهان

ج- تهران

د- کرمان

۱۵۵-کهن ترین مسجد ایران کدام مسجد می باشد؟

الف- مسجد تاریخانه دامغان

ب- مسجد شیخ لطف الله اصفهان

ج- مسجد جامع فهرج

د- مسجد اولیه اصفهان

۱۵۶-گنبد سلطانیه با چه شیوه ای از معماری ایران ساخته شده است؟

الف- شیوه آذری

ب- شیوه اصفهانی

ج- شیوه رازی

د- شیوه خراسانی

۱۵۷-اوج شکوفایی و رونق سبک معماری ایرانی در کدام دوران تاریخی به بالاترین حد خود رسیده بود؟

الف- هخامنشیان

ب- افشاریان

ج- ساسانیان

د- صفویان

۱۵۸- در نگاه اول کدام گزینه به طرف مقابل می گوید که شما چه کسی هستید؟

الف- نحوه برخورد

ب- نحوه لباس پوشیدن و آراستگی ظاهری

ج- حرکات درست

د- آرایش و رنگ و مو

۱۵۹- به مجموعه روابطی که از طریق گفت و گو حاصل می شود ..... می گویند.

الف- روابط دوستانه

ب- ارتباط میان فردی

ج- ارتباط کلامی

د- ارتباط غیر کلامی

۱۶۰- یکی از مهم ترین و اصولی ترین مهارت های ضروری راهنما چیست؟

الف- طرح و برنامه ریزی دقیق

ب- استفاده از مهارت ارتباطی

ج- صداقت

د- دانش

۱۶۱- در تقسیم بندی انواع تور هر چه تعداد بیشتر قیمت ارزان تر و هر چه تعداد کمتر و تعداد تور بیشتر خواهد

بود اشاره به کدام نوع تقسیم بندی دارد؟

الف- تقسیم بندی از نظر هزینه

ب- تقسیم بندی از نظر مسافرت

ج- تقسیم بندی از نظر تعداد نفرات

د- تقسیم بندی از نظر هدف

۱۶۲- سه اصل عملی دین زرتشت کدامند؟

الف- گفتار نیک، عمل صالح، تفکر مثبت

ب- هدف درست، شغل درست، پندار نیک

ج- زردشتی، رفتار نیک، تفکر صحیح

د- گفتار نیک، پندار نیک، کردار نیک

۱۶۳- کتاب آسمانی زردشتیان چه نام داشت؟

الف- گرانت صاحب

ب- اوستا

ج- عهد عتیق

د- انجیل

۱۶۴- ..... مسافرت گروهی از مکانی به مکان دیگر، بازدید از مکان های دیدنی در یک سفر می باشد.

الف- حرکت دسته جمعی

ب- تور

ج- گردشگری

د- برنامه ریزی گشت

۱۶۵- اهمیت جهانگردی برای یک ملت چه مواردی است ؟

الف- توسعه اقتصادی

ب- ایجاد اشتغال

ج- تبادل فرهنگی

د- همه آنها

۱۶۶- جهان گرد ( بازدید کننده یک شبه ) به چه کسی می گویند؟

الف- کسی که بین دو یا چند مکان سفر کند

ب- کسی که حداقل یک شب را در یک اقامت گاه عمومی یا خصوصی در محل مورد بازدید ، به سر برد

ج- کسی که به محلی غیر از محل زندگی خود به مدتی کمتر از ۱۲ ماه مسافرت کند

د- کسی که شب را در یک اقامت گاه عمومی یا خصوصی در محل مورد بازدید به سر نمی برد

۱۶۷- تعریف ذیل مربوط به کدامیک از انواع گردشگری می باشد؟

« به افرادی غیر از ساکنان منطقه ای خاص گفته می شود که مانند بازدید کنندگان از محل دیدن می کنند . »

الف- گردشگری محلی

ب- گردشگری داخلی

ج- گردشگری درون مرزی

د- گردشگری برون مرزی

۱۶۸- مسافرت درون منطقه ای به چه نوع مسافرتی اطلاق می شود؟

الف- مسافرت هایی که بین مناطق مختلف صورت می گیرد

ب- مسافرت هایی که در خارج منطقه صورت می گیرد

ج- مسافرت هایی که بین دو منطقه یکسان صورت می گیرد

د- مسافرت هایی که در داخل یک منطقه مشخص صورت می گیرد

۱۶۹- گردشگر یک روزه به چه کسی می گویند ؟

الف- کسی که بین دو یا چند مکان در یک شب سفر کند

ب- کسی که به محلی غیر از محل زندگی خود در مدت یک شب سفر کند

ج- گردشگری که شب را در یک اقامتگاه عمومی یا خصوصی در محل مورد بازدید به سر می برد

د- گردشگری که شب را در یک اقامتگاه عمومی یا خصوصی در محل مورد بازدید به سر نمی برد

۱۷۰- مهمترین حلقه اتصال جهانگرد به مقصدهای مختلف کدام است ؟

الف- مسافرت دریایی

ب- مسافرت هوایی

ج- مسافرت زمینی

د- مسافرت هوایی و زمینی

۱۷۱- متداول ترین وسیله مسافرتی چه می باشد؟

الف- قطار

ب- هواپیما

ج- اتوبوس

د- خودرو شخصی

۱۷۲- کدامیک از راه های ذیل مورد توجه و استفاده بیشتر مسافران می باشد؟

الف- راه های هوایی

ب- راه های زمینی

ج- راه های دریایی

د- راه های ریلی

۱۷۳- در صنعت جهانگردی کدامیک از مسافرت ها در کانون توجه قرار می گیرد؟

الف- مسافرت تجاری

ب- مسافرت درمانی

ج- مسافرت مذهبی

د- مسافرت تفریحی

۱۷۴- تعریف زیر مربوط به کدام یک از انواع هتل ها است ؟

« این هتل حالت آپارتمانی دارد و فضای کافی و تجهیزات لازم برای گذراندن افراد ارائه می کند . »

الف- هتل سنتی

ب- هتل بازرگانی

ج- هتل فرودگاه

د- هتل آپارتمان

۱۷۵- تعریف زیر مربوط به کدامیک از انواع خدمات پذیرایی می شود؟ « به مجموعه ای از تشکیلات و خوابگاهی

گفته می شود که امکان دارد به صورت استراحت گاههای بسیار مجلل و حتی تنها محدوده یک تخت خواب

معمولی و صبحانه ساده استفاده شوند «

الف- هتل ها

ب- رستوران ها

ج- میهمان پذیرها

د- قهوه خانه ها

۱۷۶- آژانس بند الف مربوط به ..... می باشد.

الف- آژانس فروش بلیط

ب- قطار

ج- فروش تور

د- آژانس فروش بلیط داخلی و خارجی پرواز

۱۷۷- به فردی که شب را در یک اقامتگاه عمومی خصوصی یا عمومی محل مورد بازدید به سر نمی

برد.....گفته می شود؟

الف- توریست

ب- بازدیدکننده

ج- بازدید کننده یک شبه

د- مسافر

۱۷۸- انگیزه انجام سفرهای ماجرا جویانه برای تمامی سنین چیست؟

الف- بازدیدهای علمی و فرهنگی

ب- سرگرمی و سرخوشی

ج- وقت گذرانی و هیجان و چالش های فردی

د- بازدید از آثار تاریخی و باستانی

۱۷۹- مناسک حج را جزو کدام نوع گردشگری می دانند؟

الف- جاذبه های فرهنگی

ب- جاذبه خاص

ج- جاذبه مذهبی

د- وقایع گردشگری

۱۸۰- به اتاق خواب هایی معمولی که اغلب در کنار دریاها و طبقه همکف هتل ها ساخته می شوند چه گفته می



شوند؟

الف- connecti Room

ب- cabana

ج- Twin

د- Double

۱۸۱- کدام یک از موارد زیر جزو گردشگران محسوب می شوند؟

الف- دانشجویان مشغول به تحصیل در خارج

ب- مسافران عبوری

ج- کارگران مرزی

د- افرادی که با هدف دیدار دوستان و آشنایان سفر می کنند

۱۸۲- به افراد غیر از ساکنان منطقه ای خاص که فقط در بین مناطق درون کشور خود سفر می کنند ..... می

گویند.

الف- گردشگری داخلی

ب- گردشگری بین المللی

ج- گردشگری برون مرزی

د- گردشگری درون مرزی

۱۸۳- نوعی گردشگری که در آن گردشگر به جستجو، فراگیری و تجربه در باره فرهنگ حال و گذشته خود

یادگیران می پردازد.

الف- گردشگری درمانی

ب- گردشگری نوستالژیک

ج- گردشگری انبوه

د- گردشگری تاریخی

۱۸۴- بر اساس طبقه بندی از نظر سازمان جهانگردی کدام مورد گردشگر محسوب نمی شود؟

الف- افرادی که به هدف دیدار دوستان و آشنایان سفر می کنند

ب- تاجران و بازرگانان

ج- افرادی که با هدف زیارت و انجام امور مذهبی مسافرت می کنند

د- کارکنان نیروی مسلح

۱۸۵- در این دوران بیشتر مسافرت ها، باهدف کسب دانش و تجربه آموزی انجام می شده است؟

الف- قرون وسطی

ب- انقلاب صنعتی

ج- عهد باستان

د- رنسانس

۱۸۶- مدارس در کدام دوره و به تشویق چه کسی از مساجد جدا شد؟

الف- سلجوقیان - خواجه نظام الملک

ب- سلجوقیان - تاج الملک

ج- صفویه - شیخ بهایی

د- دیلمیان - صاحب بن عباد

۱۸۷- یکی از مهم ترین رویدادهای تاریخ بشر ..... می باشد.

الف- تمدن

ب- تکنولوژی

ج - اختراع خط

د - شهر نشینی

۱۸۸- واژه culture ( یعنی:

الف- تمدن

ب- تکنولوژی

ج- فرهنگ

د- صنعت

۱۸۹- خصیصه بارز آلمانی ها ..... و ژاپنی ها ..... می باشد.

الف- دقت - حوصله

ب- دقت

ج- نظم - دقت

د- حوصله و صبر - نظم

۱۹۰- خصیصه بارز هلندی ها ..... و فرانسوی ها ..... می باشد.

الف- سخت گیری - ساده زیستی

ب- تساهل - هوشمندی

ج- عصبانیت - خونسردی

د- حوصله - صبر

۱۹۱- مهمترین وعده غذایی برای انگلیسی ها ..... و فرانسوی ها ..... است.

الف- صبحانه - نهار

ب- شام - صبحانه

ج- صبحانه - شام

د- نهار- ناهار

۱۹۲- در گذشته اوقات فراغت مردم به چه مواردی اختصاص داشت؟

الف - کار و درآمد

ب - امور مذهبی

ج - استراحت و گردش

د - تجارت

۱۹۳- قدیمی ترین اشکال رایج گردشگری در اروپا چه بود؟

الف - مسافرت اشراف و شاهزاده های جوان

ب - نشر تمدن و گسترش اقوام

ج - تجارت از طری دریا و زمین

د - کشف نقاط مختلف دنیا

۱۹۴- کدام یک از کاشفین سرزمین ها کره زمین را دور زد؟

الف - واسکودوگاما

ب - کریستف کلمب

ج - ماژلان

د - بنیامین تودلای

۱۹۵- در اصطلاح گردشگر به فردی اطلاق می شود که بین دو یا چند مکان سفر می کند؟

الف - مدیر تور

ب - بازدید کننده

ج - مسافر

د - بازدید کننده یک شبه

۱۹۶- در چه سالی ایران به عضویت WTO درآمد؟

الف - ۱۳۵۴

ب - ۱۳۵۷

ج - ۱۳۷۵

د - ۱۳۴۰

۱۹۷- فرهنگ مردم آفریقا چه فرهنگی است؟

الف - سنتی

ب - مذهبی

ج - خرافی

د - اجتماعی

۱۹۸- اصطلاح ترکی "گوله گوله" به چه معنی است؟

الف - به امید دیدار

ب - خدا حافظ

ج - سلام

د - خندان باشید

۱۹۹- کشور "آفتاب تابان" کدام کشور است؟

الف - چین

ب - ژاپن

ج - لبنان

د - ایران

۲۰۰- مردم کدام کشور به ورزش علاقه زیادی دارند؟

الف - چین

ب - ژاپن

ج - لبنان

د - استرالیا

۲۰۱- کدام رنگ در استرالیا معروف است؟

الف - قرمز

ب - زرد

ج - آبی

د - سبز

۲۰۲- اکثر مردم لبنان با چه زبانی صحبت می کنند؟

الف - فرانسه و عربی

ب - انگلیسی و عربی

ج - عربی و ایرانی

د - انگلیسی و فرانسه

۲۰۳- سرزمین لبخند نام کدام کشور است؟

الف - تایلند

ب - مالزی

ج - ژاپن

د - چین

۲۰۴- بنیانگذار صفاریان چه کسی بود؟

الف - مرداوید

ب - قابوس بن وشمگیر

ج - شاه سلیمان

د - یعقوب لیث

۲۰۵- اقوام ایرانی شامل چه اقوامی بودند؟

الف - مادها، پارت ها، پارس ها

ب - مادها، پارت ها

ج - سومر، آشور، مادها

د - سومر، پارت ها، مادها

۲۰۶- علم جغرافیا به چند دسته تقسیم می شود؟

الف - دو دسته انسانی و طبیعی

ب - دو دسته طبیعی و مصنوعی

ج - سه دسته فیزیکی، انسانی، محیطی

د - سه دسته طبیعی، انسانی، محیطی

۲۰۷- انسان چگونه به مقابله با عوامل نامساعد طبیعی می رود؟

الف - تغییر در خوی و منش

ب - تکنیک و فن

ج - تغییر در معماری

د - آرام و به تدریج

۲۰۸- پارک ملی گلستان در کدام قسمت کشور است؟

الف - در ساحل خلیج فارس

ب - در ارتفاعات ماسوله

ج - در قسمت حفاظت شده مرکزی

د - بین گنبد کاووس و بجنورد

۲۰۹- رشته کوه شرق ایران چه نام دارد؟

الف - سلیمان

ب - البرز

ج - زاگرس

د - تفتان

۲۱۰- بیشترین مرز ایران با چه کشوری است؟

الف - افغانستان

ب - عراق

ج - ترکمنستان

د - ارمنستان

۲۱۱- معماری در فرهنگ لغت به چه معنی است؟

الف - اجتماعی ترین هنر بشری

ب - هنر و علم طراحی و بنای ساختمان ها

ج - نمادهای فرهنگی

د - مهارت های فنی اصول زیبایی شناسی برگرفته از هنر

۲۱۲- نمادهای فرهنگی، سیاسی و اجتماعی یک کشور چیست؟

الف - پوشاک سنتی

ب - بناهای تاریخی

ج - پیشرفت های صنعتی

د - آثار معماری

۲۱۳- اولین سبک معماری ایرانی کدام است؟

الف - سبک اصفهانی

ب - سبک آذری

ج - سبک خراسانی

د - سبک رازی

۲۱۴- کدام سبک معماری پلان و نقشه عربی و ساختمان ایرانی است؟

الف - سبک اصفهانی

ب - سبک آذری

ج - سبک خراسانی

د - سبک رازی

۲۱۵- اغلب گفته می شود افراد در ..... اول برخورد در مورد گوینده قضاوت می کنند.

الف - ۵ ثانیه

ب - ۱۰ ثانیه

ج - ۱۵ ثانیه

د - ۲۰ ثانیه

۲۱۶- آهنگ صدای متوسط معمولاً نشانه چیست؟

الف - تعقل و متانت

ب - هیجان و خوشحالی

ج - حالت خنثی

د - اضطراب و درماندگی

۲۱۷- بهتر است آقا و خانم میزبان در کدام قسمت از میز بنشینند؟

الف - دو انتها و وسط میز روبروی هم

ب - میزبان سر میز غذا نمی نشیند و فقط پذیرایی میکند.

ج - وسط میز

د - فرقی نمی کند.

۲۱۸- بهتر است بزرگترها در کدام قسمت از میز بنشینند؟

الف - راس میز

ب - وسط میز

ج - در کنار کوچکترها

د - یک طرف میز

۲۱۹- برای چاپ کردن اطلاعات روی کاغذ از چه دستگاهی استفاده می شود؟

الف - پرینتر

ب - مانیتور

ج - اسکنر

د - ماوس

۲۲۰- کدام یک جزو دستگاه های ورودی نمی باشد؟

الف - ماوس

ب - صفحه کلید

ج - پرینتر

د - قلم نوری

۲۲۱- فایل ها و پوشه های حذف شده در کدام پوشه قرار می گیرد؟

الف - My computer

ب - My document

ج - Recycle bin

د - Control panel

۲۲۲- برای خاموش کردن سیستم از کدام گزینه استفاده می شود؟

الف - Restart

ب - Shut down

ج - Stand by

د - Sleep

۲۲۳- در چه سالی سازمان میراث فرهنگی و سازمان ایران گردی و جهانگردی با هم ادغام شدند و زیر نظر چه

کسی انجام وظیفه می کند؟

الف - ۱۳۸۱- رئیس جمهور

ب - ۱۳۸۲- وزیر فرهنگ و ارشاد

ج - ۱۳۸۲- رئیس جمهور

د - ۱۳۸۱- وزیر فرهنگ و ارشاد

۲۲۴- کدامیک از موارد زیر جزء شرایط مجاز برای صدور پروانه آژانس مسافرتی نیست؟

الف - آشنایی کامل و تسلط به زبان فارسی

ب - داشتن حداقل ۲۵ سال سن

ج - دارا بودن حداقل مدرک لیسانس

د - دارا ی مدرک دوره های فروش بلیط

۲۲۵- صدور ویزا برچه اساسی صورت می گیرد؟

الف - بر اساس مدارک موجود

ب - بر اساس نیاز جامعه

ج - بر اساس نیاز و هدف متقاضی

د - برای گردشگری و تحصیل

۲۲۶- گمرک جمهوری اسلامی ایران حداکثر تا چند ماه می تواند کالاها را در انبار گمرک نگهداری کند؟

الف - ۱ ماه

ب - ۲ ماه

ج - ۳ ماه

د - ۴ ماه

۲۲۷- بار غیر توشه همراه چه مدت قبل باید تحویل داده شود؟

الف - ۴۵ دقیقه قبل از حرکت قطار

ب - ۱ ساعت قبل از حرکت قطار

ج - ۱ روز قبل از حرکت قطار

د - زمان حرکت قطار

۲۲۸- در پروازهای خارجی چه مدت قبل از پرواز باید در فرودگاه حضور داشت؟

الف - حداقل ۴ ساعت

ب - حداقل ۳ ساعت

ج - حداقل ۲ ساعت

د - حداقل ۱ ساعت

۲۲۹- حداکثر وزن مجاز برای بلیت معمولی چه میزان است؟

الف - ۴۰ کیلو

ب - ۳۰ کیلو

ج - ۲۰ کیلو

د - ۱۰ کیلو

۲۳۰- دین هندو حدود چند نفر پیرو دارد؟

الف - صد میلیون

ب - نهصد میلیون

ج - پانصد میلیون

د - یک میلیارد و پانصد میلیون

۲۳۱- نام کتاب ادعیه هندوها چیست؟

الف - یسنا

ب - ودا

ج - برهما

د - گرانت صاحب

۲۳۲- کدامیک از مذاهب زیر جزء مسیحیت نیست؟

الف - کاتولیک

ب - ارتودکس

ج - پروتستان

د - کنستانتین

۲۳۳- قبل از پاپ کدام مقام از همه بالاتر است؟

الف - کاردینال

ب - اسقف اعظم

ج - کشیش

د - اسقف

۲۳۴- رهبر کنونی یهودیان کیست؟

الف - پاپ ژان پل اول

ب - ماشیح

ج - رهبر ندارد

د - هیکل

۲۳۵- مقدس ترین مکان نزد یهودیان کجاست؟

الف - کلیسا

ب - کنیسا

ج - دیوار ندبه

د - هیکل سلیمان

۲۳۶- گفتار نیک، پندار نیک، کردار نیک از عقاید کدامیک از ادیان ایران باستان است؟

الف - زردشتی

ب - مانوی

ج - میترا

د - مزدک

۲۳۷- از نظر زرتشت، دوزخ چطور مکانی است؟

الف - به علت مقدس بودن آتش، دوزخ سرد و کثیف است

ب - جسم و روح مجدداً به آنجا باز می‌گردد

ج - جانوران در آنجا گناهکاران را عذاب می‌دهند

د - گزینه ۱ و ۳ صحیح است

۲۳۸- کدامیک از رهبران مذاهب ایران باستان، نقاش بودند؟

الف - زردشت

ب - مانی

ج - مزدک

د - میترا

۲۳۹- کدام دین، مبنای خود را بر سه دین زرتشت، بودا و مسیحیت گذاشته بود؟

الف - مانی

ب - مزدک

ج - یهود

د - میترا

۲۴۰- قبل از گرفتن فشار خون چند دقیقه لازم است استراحت شود؟

الف - ۲ تا ۵ دقیقه

ب - ۱۵ تا ۲۰ دقیقه

ج - ۵ تا ۱۰ دقیقه

د - ۱۰ تا ۱۵ دقیقه

۲۴۱- فشار انقباضی (سیستولیک) چیست؟

الف - اولین صدای شنیده شده در دستگاه

ب - آخرین صدای شنیده شده در دستگاه

ج - کمترین میزان فشار خون

د - بیشترین میزان فشار خون

۲۴۲- سریع‌ترین راه جذب سم از چه طریقی است؟

الف - زیر زبانی

ب - تزریقی

ج - گوارشی

د - تماس با پوست

۲۴۳- سم بو تولیسم از چه طریقی جذب می‌شود؟

الف - گزش



ب - تزریق ناشیانه

ج - گوارش

د - هر نوع تزریق

۲۴۴- در موقع مسمومیت با بوتولیسم چه مشکلی برای بدن ایجاد می‌شود؟

الف - فلج اندام تنفسی

ب - فلج عضلات

ج - فلج اندام تحتانی

د - فلج اندام بینایی

۲۴۵- اولین نکته برای اقدامات کمک‌رسانی به مصدوم چیست؟

الف - بررسی تنفس

ب - بررسی بینایی

ج - بررسی سلامت گردن و ستون فقرات

د - بررسی فشار خون

۲۴۶- اگر مصدوم تنفس نداشت و ایست قلبی بود چه اقدامی باید انجام گیرد؟

الف - ماساژ قلبی

ب - تنفس مصنوعی

ج - گرم کردن بدن مصدوم

د - بی حرکت نگه داشتن بیمار

۲۴۷- اگر نبض حس نشود، نشانه چیست؟

الف - ایست قلب یا فشار خیلی پائین

ب - ایست قلبی

ج - قطع تنفس

د - قطع تنفس واغماء

۲۴۸- اقامت در طبیعت احتمال چه خطراتی را به همراه دارد؟

الف - گزیدگی

ب - مسمومیت

ج - هوای آلوده

د - افت فشار خون

۲۴۹- اولین کشوری که بورس تحصیلی و مخارج دانشجویان را پرداخت کرد کدام کشور بود؟

الف - انگلستان

ب - ایتالیا

ج - پرتغال

د - آمریکا

۲۵۰- در قرن ۱۹ دو پیشرفت عمده تکتولوژیک که به گسترش گردشگری تأثیر گذاشت چه بود؟

الف - اختراع موتور جت و حمل و نقل هوایی

ب - حمل و نقل ریلی و کشتی بخار

ج - حمل و نقل جاده‌ای و قطار

د - اختراع خودرو کشتی بخار

۲۵۱- کدام نوع گردشگری است که بیشتر از دو دهه از پدید آمدن آن نمی‌گذرد؟

الف - گردشگری بیابانی

ب- گردشگری هنری

ج- گردشگری ماجراجویانه

د- گردشگری مجازی

۲۵۲- گردشگری ورزشی کدام یک از طیف های گردشگری را دربرمی گیرد؟

الف- درمانی تا ماجراجویانه

ب- ماجراجویانه تا تفریحی

ج- تفریحی تا فرهنگی

د- فرهنگی تا تاریخی

۲۵۳- کدام یک از انواع گردشگری به منظور حفظ بهبود و حصول مجدد سلامت جسمی و ذهنی فرد صورت می

گیرد؟

الف- تفریحی

ب- ورزشی

ج- سلامت

د- نوستالوژی

۲۵۴- کدام یک از عوامل انگیزشی سفر، به دنبال چیزی نو بودن، ملاقات دوستان و استراحت را شامل می شود؟

الف- انگیزه

ب- درآمد

ج- فرصت داشتن

د- وسیله سفر

۲۵۵- امروزه شهرهای بزرگ دنیا را به چه وسیله ارتباطی به هم متصل کرده اند؟

الف- احداث مونوریل

ب- قطارهای سریع السیر

ج- احداث ترمینال های مسافر بری

د- اتوبوس مجهز

۲۵۶- کلیه امکاناتی که هدف اصلی آنها تدارک جا و مکان برای اقامت شبانه گردشگران می باشد.....

نامیده می شود.

الف- هتل

ب- تسهیلات اقامتی

ج- خدمات تفریحی

د- خدمات پذیرایی

۲۵۷- تنوع امکانات و تأسیسات اقامتی به چه مواردی بستگی دارد؟

الف- محیط مقصد و توانمندی های مالی و خواسته های گردشگران

ب- در دسترس بودن گردشگران

ج- خدمات جانبی

د- نوع ساختمان و اندازه آنها

۲۵۸- مجموعه های اقامتی لوکس و شناخته شده ای هستند که از تعدادی اتاق برخوردارند؟

الف- متل

ب- تایم شیرینگ

ج- هتل

د- مهمانسرا

۲۵۹-کمپینگ چه نوع واحد اقامتی است؟

الف- استراحت گاه های بین راه و مناطق خوش آب و هوا

ب- استراحت گاه های کنار دریا و سواحل

ج- واحدهای اقامتی در شهرهای زیارتی

د- واحدهای اقامتی شبیه یک واحد مسکونی

۲۶۰-الگوی رو به رشد بین المللی برای اقامت مسافران است که به منظور مشارکت دادن مسافران در استفاده از

یک واحد اقامتی انجام می شود؟

الف- ویلا

ب- کمپینگ

ج- تایم شیرینگ

د- استودیو

۲۶۱-واسطه میان عرضه کنندگان اصلی تور و گردشگران متقاضی چیست؟

الف- راهنمای تور

ب- سازمان گردشگری

ج- مشاوران

د- آژانس مسافرتی

۲۶۲-مجوزبند الف توسط چه سازمانی صادر می گردد؟

الف- سازمان هواپیمایی کشور

ب- سازمان حج و زیارت

ج- سازمان میراث فرهنگی، صنایع دستی و گردشگری

د- وزارت فرهنگ و ارشاداسلامی

۲۶۳-عامل اصلی در عدم جذب گردشگر به ایران چیست؟

الف- احساس ناامنی

ب- وجود ناامنی

ج- کمبود امکانات و تسهیلات

د- نداشتن هیچ گونه تبلیغ

۲۶۴-کالاهای گردشگری در چه چیز باهم مشترک هستند؟

الف- رضایت مشتری

ب- قابل مبادله در بازار هستند

ج- قابلیت انبار کردن دارند

د- ملموس هستند

۲۶۵-قالی هریس به چه چیزی معروف است؟

الف- دوام

ب- زیبایی

ج- ظرافت

د- تنوع رنگ و نقشه

۲۶۶-کدام استان مهد هنردستی ایران نامیده می شود؟

الف- اصفهان

ب- فارس

ج- آذربایجان غربی

د- آذربایجان شرقی

۲۶۷- حلواي مسقطی سوغات کدام استان است؟

الف- اصفهان

ب- یزد

ج- فارس

د- سمنان

۲۶۸- کدام شیرینی سوغات استان کرمانشاه است؟

الف- کاک و نان برنجی

ب- مسقطی و سوهان

ج- کاک و سوهان

د- باقلوا و نان برنجی

۲۶۹- بولاکی چیست و سوغات کدام استان است؟

الف- نوعی سوزن دوزی است و سوغات کردستان است.

ب- نوعی سوزن دوزی است و سوغات اصفهان است.

ج- نوعی صندوق است و سوغات گیلان است.

د- نوعی صندوق است و سوغات هرمزگان است.

۲۷۰- ترمه چیست و سوغات کدام استان است؟

الف- نوعی سوزن دوزی است و سوغات یزد است.

ب- نوعی پارچه ابریشمی است و سوغات اصفهان است.

ج- نوعی سوزن دوزی است و سوغات اصفهان است.

د- نوعی پارچه ابریشمی است و سوغات یزد است.

۲۷۱- مردم کرد از کدام قوم باستانی هستند؟

الف- قوم سیلک

ب- قوم ماد

ج- قوم عیلامی

د- قوم پارت

۲۷۲- ویژگی لباس مردم لر چیست؟

الف- طراحی شاد

ب- سادگی

ج- تجملاتی

د- چند تکه بودن

۲۷۳- ایل بختیاری در کدام موارد زیر مهارت دارد؟

الف- شمشیرزنی و تیراندازی

ب- شمشیرزنی و شنا

ج- اسب سواری و تیراندازی

د- اسب سواری و شنا

۲۷۴- شولا چیست؟

الف- بالاپوش نمدی و نیمه بلند که پوشاک مردان خزری است

ب- بالاپوش نمدی و نیمه بلند که پوشاک دامداران خزری است

ج- شلوار نخی و سوزن دوزی شده که پوشاک زنان خزری است

د- شلوار نخی و سوزن دوزی شده که پوشاک زنان بلوچ است

۲۷۵- وضعیت اجتماعی زن در تانزانیا چگونه است؟

الف- به دلیل فقر و الزام به فعالیت جایگاه مناسبی ندارد

ب- چون همانند مرد به فعالیت مشغول است مورد احترام است

ج- فقط مجاز تحصیل در مقاطع پایین است

د- آنها زن را سبک مغز و نادان می پندارند

۲۷۶- به چه دلیل در مصر تعداد زیادی کافی شاپ وجود دارد؟

الف- معمولا دیدن دوستان و برگزاری میهمانی ها در کافی شاپ انجام می شود.

ب- انجام بیشتر تعاملات اجتماعی

ج- مردم مصر اوقات فراغت بیشتری نسبت به دیگر کشورها دارند.

د- به نظر مصریان پذیرایی در منزل بی احترامی به میهمان است.

۲۷۷- علاقه سیاهان برزیلی به کدام هنر بیشتر است؟

الف- نغمه و آواز

ب- رقص و حرکات بدنی

ج- نقاشی کلاسیسم

د- نواختن موسیقی

۲۷۸- در ایالات متحده آمریکا شکستن آینه نشانه چیست؟

الف- برای پنج سال بد شانسی و بدبختی می آورد

ب- برای هفت سال بد شانسی و بدبختی می آورد

ج- نفرین برای صاحب آینه

د- نفرین برای کل خانواده

۲۷۹- دونر کبابی از غذاهای معروف کدام کشور است؟

الف- مالزی

ب- عربستان

ج- ایران

د- ترکیه

۲۸۰- چرا مردم ژاپن دارای زندگی جداگانه ای از دیگر کشورها دارند؟

الف- چون فقط به آداب و فرهنگ ژاپن زندگی می کنند

ب- چون خود را بهترین ملت دنیا می دانند

ج- چون جزیره نشین هستند

د- چون با هیچ کشوری رابطه ندارند

۲۸۱- کدام کتاب در استمرار غرور ایرانی بودن موثر بوده است؟

الف- دیوان سعدی

ب- هشت کتاب سهراب سپهری

ج- شاهنامه فردوسی

د- مثنوی مولوی

۲۸۲- سلام و احوالپرسی تایلندی به چه شکل انجام می شود؟

الف- با قرار دادن دو دست در کنار یکدیگر و به آرامی تعظیم می کنند

ب- لبخند می زنند و سلام می کنند

ج- با قرار دادن دو دست روی سینه و به آرامی تعظیم می کنند

د- سلام می کنند و به آرامی تعظیم می کنند

۲۸۳-گردشگران هنگام بازدید از معابد و کاخ پادشاه تایلند چطور رفتار کنند؟

الف- گردشگران باید لباس مناسب و نسبتاً پوشیده ای به تن داشته و پیش از ورود کفش ها را از پا درآورند

ب- گردشگران باید لباس بلندی به تن داشته باشند و حتماً باید خود را خوشبو کنند

ج- گردشگران باید لباس مناسب و نسبتاً پوشیده ای به تن داشته و حتماً خود را خوشبو کنند

د- گردشگران باید لباس بلندی به تن داشته باشند و پیش از ورود کفش ها را از پا درآورند

۲۸۴-در مالزی مردم به چه شکل دست می دهند؟

الف- به صورت عادی دست داده و سپس دستان خود را روی سینه می گذارند

ب- دسته خود را به رعایت ادب به روی سینه قرار داده و تعظیم می کنند

ج- دست دادن با هر دو دست همراه است و پشت دست طرف مقابل را به آرامی لمس می کنند

د- دست دادن با هر دو دست همراه است و بعد از آن یکدیگر را در آغوش می گیرند

۲۸۵-چرا هندی ها با دست غذا می خورند؟

الف- به نظر آنها غذا لذیذتر خورده می شود

ب- هندی ها معتقدند پوست دست باید غذا را لمس کند تا خواص آن از این طریق بیشتر جذب شود

ج- به دلیل سنت نیاکان شان، آنها نیز با دست غذا می خورند

د- هندی ها معتقدند برای غذا خوردن نباید واسطه ای وجود داشته باشد تا انرژی بین غذا و انسان در تعامل باشد

۲۸۶-اولین سیستم پستی جهان توسط چه کسی ایجاد شد و چه نام داشت؟

الف- داریوش - چاپار

ب- کوروش - چاپار

ج- خشایار - چاپار

د- دیاکو - چاپار

۲۸۷-وکیل الرعایا لقب کدام پادشاه ایران می باشد؟

الف- شاه سلطان حسین

ب- کریم خان زند

ج- شاه عباس

د- فتحعلی شاه

۲۸۸-دو الماس کوه نور و دریای نور از غنائم کدام جنگ می باشد؟

الف- جنگ قادسیه

ب- جنگ حیره

ج- جنگ کرنال

د- جنگ ذوقار

۲۸۹-اولین اعزام دانشجویان ایرانی برای تحصیل پزشکی و مهندسی به اروپا در کدام زمان صورت گرفت؟

الف- قاجار

ب- پهلوی

ج- جمهوری اسلامی

د- زندیه

۲۹۰-مقصد اکو توریسم ایران کدام منطقه می باشد؟

الف- استان لرستان

ب- سواحل جنوب ایران

ج- استان کردستان

د- سواحل دریای خزر

۲۹۱- جغرافیای انسانی به چه چیزهایی متمرکز است؟

الف- تسلط انسان بر محیط

ب- تسلط محیط بر انسان

ج- تسلط انسان بر تکنیک و فن

د- بر معماری و چگونگی ایجاد فضا

۲۹۲- ویژه بودن یک مکان به موقعیت ..... آن بستگی دارد.

الف- جغرافیایی

ب- معماری

ج- تاریخی

د- طبیعی

۲۹۳- ایران چند کیلومتر مربع وسعت دارد؟

الف- ۱۶۴۸۰۰۰

ب- ۱۴۶۸۰۰۰

ج- ۱۶۸۴۰۰۰

د- ۱۸۶۴۰۰۰

۲۹۴- غار های ایران بیشتر در چه مناطقی به وجود آمده اند؟

الف- کردستان - سمنان - آذربایجان

ب- کردستان - تهران - آذربایجان

ج- کردستان - مشهد - آذربایجان

د- کردستان - همدان - آذربایجان

۲۹۵- کدام سبک معماری فاقد تزیینات است؟

الف- سبک اصفهانی

ب- سبک آذری

ج- سبک خراسانی

د- سبک رازی

۲۹۶- اوج سبک معماری رازی در چه زمانی بود؟

الف- دوره سلجوقی

ب- دوره آل زیار و سامانیان

ج- دوره صفویه

د- دوره ایلخانی

۲۹۷- ساخت گنبد و متعلقات آن (گوشواره و فیلمپوش) جزو کدام سبک معماری است؟

الف- سبک اصفهانی

ب- سبک آذری

ج- سبک خراسانی

د- سبک رازی

۲۹۸- نمادهای فرهنگی، سیاسی و اجتماعی یک کشور چیست؟

الف- پوشاک سنتی

ب- بناهای تاریخی

ج- پیشرفت های صنعتی

د- آثار معماری

۲۹۹- ساخت بناهای سترگ مختص کدام یک از سبک معماری بود؟

الف- سبک اصفهانی

ب- سبک آذری

ج- سبک خراسانی

د- سبک رازی

۳۰۰- در معماری ایران طاق ها و گنبدها به چه شکلی ساخته می شدند؟

الف- اشکال هندسی

ب- به شکل هرم

ج- به شکل بیضی و بات

د- به شکل استوانه ای

۳۰۱- حالت ایده آل بدن چگونه است؟

الف- تنفس خوب، سلامت و ظاهر خوب

ب- احساس اعتماد به نفس را القا کند.

ج- راست و ایستاده اما راحت است.

د- پوشاک مناسب و برازنده داشته باشد.

۳۰۲- در سخنوری، حالت بدن نشانگر چیست؟

الف- احساس اعتماد به نفس را القا کند.

ب- شنونده را به سوی خود جذب کند.

ج- باید بتواند منظور خود را به درستی بفهماند.

د- بیانگر خودباوری، سلامت و درصد علاقه فرد نسبت به محیط پیرامون خود می باشد.

۳۰۳- شایسته است در هنگام پذیرایی از میهمان، میزبان چکار کند؟

الف- میهمان را تنها گذاشته تا راحت تر پذیرایی شود.

ب- دائم به میهمان تعارف کند.

ج- در کنار میهمان حضور داشته و او را همراهی کند.

د- از میهمان در مورد پذیرایی سؤال کند.

۳۰۴- تشویق و انتقاد برای کارمندان چگونه باید باشد؟

الف- تشویق و انتقاد باید مخفیانه باشد.

ب- تشویق باید در حضور دیگران و انتقاد مخفیانه باشد.

ج- تشویق باید مخفیانه و انتقاد در حضور دیگران باشد.

د- تشویق و انتقاد باید در حضور دیگران باشد.

۳۰۵- هرگاه چیزی سهواً روی لباس میهمان دیگری ریخت چکار باید انجام داد؟

الف- عذرخواهی کرده و لباس میهمان را با دستمال تمیز کند.

ب- عذرخواهی کرده و اجازه می دهیم خود میهمان لباسش را تمیز کند.

ج- به میهمان کمک کرده تا لباسش را تمیز کند.

د- با خونسردی لباس میهمان را تمیز کند.

۳۰۶- اگر چیزی روی میز غذا بود و دستتان به آن نمی رسید چه کاری باید انجام دهید؟

الف- از فردی که به آن نزدیک است درخواست می کنیم.

ب- از میزبان درخواست می کنیم تا آن را بردارد.

ج- شخصاً آن را برمی داریم.



د- از برداشتن آن صرف نظر می کنیم.

۳۰۷-دی وی دی (DVD) برای ذخیره سازی چه فایل هایی به کار می رود؟

الف- صوت و تصویر

ب- متن (Text)

ج- صفحات وب

د- بانک های اطلاعاتی

۳۰۸- برای ترسیم نقشه از کدام دستگاه استفاده می شود؟

الف- Scanner

ب- Speaker

ج- Plotter

د- Light pen

۳۰۹- کدام یک از نرم افزار ها از چشم کاربران پنهان است؟

الف- نرم افزار گرافیکی

ب- نرم افزار فیلم ساز

ج- نرم افزار سیستمی

د- نرم افزار مالی

۳۱۰- مودم چیست؟

الف- وسیله ای که با استفاده از آن می توان از ورود کاربران شبکه های خصوصی جلوگیری کرد

ب- وسیله ای که ارتباط بین کامپیوتر و خط تلفن را برقرار می کند

ج- وسیله ای که مراکز سرویس اینترنت می توانند از ورود کاربران به سایت های غیر مجاز جلوگیری کنند

د- وسیله ای که بین کامپیوتر و پرینتر را برقرار می کند

۳۱۱- کدام یک از آیکون های زیر فایل های حذف شده را در خود نگه می دارد؟

الف- My Computer

ب- My Document

ج- Recycle Bin

د- Internet Explorer

۳۱۲- کدام یک از آیکون های زیر محل نگهداری اسناد است؟

الف- My Computer

ب- My Document

ج- Recycle Bin

د- Internet Explorer

۳۱۳- کلید Restart چه کاری انجام می دهد؟

الف- سیستم خاموش خواهد شد

ب- سیستم دوباره راه اندازی خواهد شد

ج- سیستم به حالت تعلیق در خواهد آمد

د- فایل های صوتی تصویری به نمایش در خواهد آمد

۳۱۴- اگر بخواهیم فایل مطابق فرمت دلخواه ذخیره شود از کدام کادر استفاده می کنیم؟

الف- Save Web page

ب- Save As Type

ج- Subject and Attach

Save as - د

۳۱۵- بعد از تکمیل فرم درخواستی جهت ساخت صندوق پستی، کدام گزینه را کلیک می کنیم؟

Next - الف

Continue - ب

I Agree - ج

Finish - د

۳۱۶- کلیک بر روی کدام گزینه ایمیل باز می شود؟

In Box - الف

Subject - ب

Sender - ج

E-mail - د

۳۱۷- بانک اطلاعاتی چیست؟

الف- سیستم پردازش فایل ها را بانک اطلاعاتی می گویند.

ب- برای تست سخت افزارها از آنها استفاده می شوند.

ج- مجموعه ای سازمان یافته از اطلاعات و داده های مرتبط به هم است.

د- نرم افزاری است که کامپیوتر را با موفقیت راه اندازی می کند.

۳۱۸- مهم ترین و رایج ترین وسیله ورودی کامپیوتر کدام است؟

الف- صفحه کلید

ب- ماوس

ج- لوح لمسی

د- دوربین دیجیتالی

۳۱۹- اصطلاح No Show به چه معناست؟

الف- مسافر گم شده است

ب- مسافر پرواز خود را انجام ندهد

ج- مسافر بدون بار

د- مسافر با بار غیر مجاز

۳۲۰- کدام یک از موارد زیر جزء فرمان های گردشگری محیط زیست ایالات متحده آمریکا نیست؟

الف- مراقب کره زمین باشید

ب- قبل از عکسبرداری اجازه بگیرید

ج- تا حد الامکان برای رفتن به محل مورد نظر پیاده روی کنید

د- شب در آن منطقه سکونت نکنید

۳۲۱- حداقل مساحت محل دفاتر خدمات مسافرتی برای بند الف و ب چند متر مربع باید باشد؟

الف- ۱۰۰ و ۷۲ متر

ب- ۵۰ و ۷۲ متر

ج- ۷۲ و ۵۰ متر

د- ۱۰۰ و ۵۰ متر

۳۲۲- جامه دان بدون همراه چند روز قبل از پرواز تحویل می گردد؟

الف- یک روز

ب- دو روز

ج- سه روز

د- چهار روز  
۳۲۳- کدام یک از موارد زیر جزو انواع قطار نمی‌باشد؟

الف- اکسپرس

ب- سریع

ج- عادی

د- چارتر

۳۲۴- یکاؤ چیست؟

الف- سازمان بین المللی هواپیمایی نظامی

ب- سازمان بین المللی هواپیمایی غیر نظامی

ج- سازمان بین المللی نظامی سازمان ملل

د- سازمان بین المللی غیر نظامی سازمان ملل

۳۲۵- در خصوص ویزای گردشگری بهتر است مسافر از چه طریق راحت تر و امن تر مسافرت کند؟

الف- سفارتخانه

ب- وزارت امور خارجه

ج- آژانس مسافرتی

د- سازمان گردشگری

۳۲۶- دارندگان ویزای توریستی در ایران چه مدت می توانند اقامت داشته باشند و چه مدت قابل تمدید است؟

الف- ۳۰ روز - ۳۰ روز

ب- ۳۰ روز - ۶۰ روز

ج- ۶۰ روز - ۶۰ روز

د- ۶۰ روز - ۳۰ روز

۳۲۷- سرقت یا فروش اشیاء تاریخی چه حکم قضایی دارد؟

الف- یک الی ۵ سال حبس

ب- علاوه بر استرداد یک الی ۵ سال حبس

ج- ۵ الی ۱۰ سال حبس

د- علاوه بر استرداد ۵ الی ۱۰ سال حبس

۳۲۸- اتباع بیگانه با چه شرایطی می توانند در ایران اشتغال داشته باشند؟

الف- درخواست رسمی از محل اشتغال داشته باشد.

ب- دارای ۲ سال سابقه کار مرتبط با شغل درخواستی داشته باشد.

ج- حداقل ۱۵ سال تمام و حداکثر ۵۰ سال داشته باشد.

د- اجازه ورود به کشور و پروانه کار داشته باشد.

۳۲۹- زمان خاتمه پذیرش مسافر در پروازهای داخلی چه مدت قبل از پرواز است؟

الف- ۳۵ دقیقه

ب- ۳۰ دقیقه

ج- ۲۵ دقیقه

د- ۲۰ دقیقه

۳۳۰- کدام یک از وسایل زیر را مسافر نمی تواند در قطار همراه داشته باشد؟

الف- پیک نیک

ب- قفس کوچک پرندگان ریزجثه

ج- صندلی چرخ دار بیمار

د- جامه دان های کوچک

۳۳۱- یاتا چیست؟

الف- مسئول تدوین و تهیه و تغییر استانداردهای حمل و نقل هوایی بر پایه جهانی می باشد.

ب- مسئول تدوین و تهیه و تغییر استانداردهای حمل و نقل بر پایه جهانی می باشد.

ج- انجمن بین المللی حمل و نقل هوایی است.

د- کلیه فعالیت های بازرگانی شرکت های هوایی را عهده دار می باشد.

۳۳۲- بیشترین هندوها در کجا سکونت دارند؟

الف- چین

ب- شبه قاره هند

ج- آفریقا

د- آسیای جنوب شرقی

۳۳۳- اعتقاد به تناسخ جزء کدام یک از ادیان بزرگ جهان است؟

الف- هندو

ب- بودا

ج- زردشت

د- یهودیت

۳۳۴- مرکز دین سیک کجاست؟

الف- اورشلیم

ب- پنجاب

ج- تبت

د- دالایی لاما

۳۳۵- پیروان کدام دین، دینشان را مانند یک قایق برای رسیدن به ساحل رستگاری نیاز دارند، و پس از رسیدن

دیگر به آن نیاز ندارند؟

الف- بودا

ب- سیک

ج- مانی

د- مزدک

۳۳۶- کدام یک از موارد زیر جزء اصول هشتگانه دین بودا نمی باشد؟

الف- تحصیل درست

ب- تمرکز درست

ج- توجه درست

د- معاش درست

۳۳۷- دالایی لاما لقب کدام یک از رهبران ادیان جهان است؟

الف- سیک ها

ب- هندوان

ج- مانویان

د- بودائیان

۳۳۸- شالوده دین مسیحیت به چه قرنی باز می گردد؟

الف- قرن اول میلادی

ب- قرن دهم میلادی

ج- قرن سوم میلادی

د- قرن دوازدهم میلادی

۳۳۹- کدام یک از افراد زیر جزء حواریون نبودند؟

الف- پطرس

ب- پولس

ج- یوحنا

د- کلمنت

۳۴۰- نام رهبر کاتولیک ها جهان چیست؟

الف- ژان پل دوم

ب- بندیکت شانزدهم

ج- پولس دوم

د- کنستانتین دوم

۳۴۱- پروتستان ها امروزه بیشتر در ..... و ..... سکونت دارند.

الف- غرب اروپا و امریکای لاتین

ب- جنوب شرق و امریکای جنوبی

ج- شمال اروپا و امریکای شمالی

د- امریکای لاتین

۳۴۲- به چه دلیل غسل تعمید انجام می شود؟

الف- کسب بخشش گناهان و احیای دوباره

ب- مسیحیان آب را مقدس میدانند

ج- نماد منزه شدن از گناهان است

د- چون همه مذاهب این عمل را انجام می دهند

۳۴۳- به اعتقاد یهودیان هدف حضرت موسی چه بود؟

الف- نهی کردن مردم بنی اسرائیل از بت پرستی

ب- نجات قوم یهود از صحرای سینا و رود نیل

ج- دعوت قوم یهود به اجرای امر به معروف و نهی از منکر

د- دعوت بنی اسرائیل به یکتا پرستی و آزادی آنها از اسارت فرعون

۳۴۴- نیایشگاه یهودیان چه نام دارد؟

الف- کلیسا

ب- کنیسا

ج- واتیکان

د- معبد

۳۴۵- مزدیسنا به چه معناست؟

الف- مجوس

ب- گبر

ج- ستایش مزدا

د- عبری

۳۴۶- نماز مانویان چگونه بود؟

الف- دوبار در روز رو به خورشید و دوبار در شب رو به ماه

ب- یک بار در روز رو به خورشید و یک بار در شب رو به ماه

ج- دو بار در روز رو به خورشید و یک بار در شب رو به ماه

د- یک بار در روز رو به خورشید و دوبار در شب رو به ماه

۳۴۷- چه کاری بیماری سفر را تشدید می کند؟

الف- استراحت کم

ب- راننده بودن

ج- مصرف زیاد مایعات

د- خواندن و نوشتن حین رانندگی

۳۴۸- محل ماساژ قلبی در بالغین در کدام قسمت انجام می شود؟

الف- روی استخوان جناق سینه

ب- یک سانتی متر پائین تر از خطی که دو نوک سینه را به هم وصل می کند.

ج- دو انگشت بالاتر از انتهای استخوان جناق سینه

د- سه انگشت بالاتر از آخرین دنده سمت چپ

۳۴۹- از روش تنفس دهان به دهان و بینی معمولاً برای چه کسانی استفاده می شود؟

الف- کودکان

ب- بزرگسالان

ج- افراد دچار شکستگی فک

د- افرادی که دچار مسمومیت هستند.

۳۵۰- چرا قبل از مصرف میوه جات و سبزیجات باید حتماً سالم سازی شوند؟

الف- امکان بیماریهای انگلی و روده ای را افزایش می دهد

ب- امکان بیماریهای تنفسی را افزایش می دهد

ج- امکان بیماریهای پوستی را افزایش می دهد

د- امکان پوسیدگی زودهنگام را دارد

۳۵۱- غذا های کنسرو را چه مدت باید حرارت داد؟

الف- ۳۰ دقیقه

ب- ۱۵ دقیقه

ج- ۱۰ دقیقه

د- ۵ دقیقه

۳۵۲- در سرویس های بهداشتی بین راه از چه ماده ای برای شستن دست ها استفاده کنیم؟

الف- صابون جامد

ب- صابون مایع

ج- منحصراً مایع ظرفشویی

د- محلول های ضد عفونی

۳۵۳- چه زمانی برای برگزاری تورهای گردشگری مناسب است؟

الف- فقط فصل تابستان

ب- فقط فصل بهار

ج- فقط فصل پاییز

د- بسته به مقصد گردشگری در تمام فصول امکان پذیر است.

۳۵۴- کدام یک از وسایل زیر از تجهیزات گردشگری نیست؟

الف- لباس و کفش مناسب

ب- کوله پشتی

ج- جهت یابی

د- کیف بقا

۳۵۵- برای کنترل و رفع معضل و مشکلات اعضای تور کدام اقدام موثر نیست؟

الف- ارائه خدمات برای جلوگیری از گم شدن و دزدیده شدن اموال گردشگران

ب- رعایت موارد بهداشتی و سلامتی

ج- ارائه گزارش به دفتر مرکزی اعزام کننده

د- حل مشکلات مسافران

۳۵۶- اثرات گردشگری بر محیطشامل چه موردی نیست؟

الف- فرسایش و آسیب فیزیکی

ب- آلودگی

ج- کاهش منابع

د- کسب در آمد

۳۵۷- مشتری کالاهای گردشگری چه کسانی هستند؟

الف- راهنمایان تور

ب- هتل داران

ج- گردشگران

د- آژانس های مسافرتی

۳۵۸- بخش عمومی کدام یک از نیازهای جامعه را تامین می نماید؟

الف- بازدید رایگان

ب- پذیرایی رایگان

ج- حمل و نقل رایگان

د- خرید رایگان

۳۵۹- هدف از آرگونومی چیست؟

الف- تطابق استرس شغلی و انسان

ب- کنترل بی خوابی در محیط کار

ج- تطابق محیط کار با انسان

د- تطابق فاصله رایانه با انسان

۳۶۰- طبق آمار جهانی شایع ترین اختلال در بین کارمندان چیست؟

الف- اختلالات اسکلتی - عضلانی

ب- بی خوابی

ج- ناراحتی های قلبی

د- چاقی

۳۶۱- مهمترین سوغات استان قم کدام است؟

الف- سفال و مسقطی

ب- سفال و سوهان

ج- گیوه و سفال

د- گیوه و فرش

۳۶۲- کلمه تور به چه معنی است ؟

الف- گردش

ب- گردشگر

ج- گردش و مسافرت

د- توریست

۳۶۳- نام دیگر زبان کردی چیست؟

الف- کرمانجی

ب- ایلامی

ج- کرمانشاهی

د- اردلانی

۳۶۴- جوانان کدام کشور خیلی زود تشکیل خانواده می دهند؟

الف- برزیل

ب- ژاپن

ج- مکزیک

د- تانزانیا

۳۶۵- کدام استان مهد هنر دستی ایران نامیده میشود؟

الف- اصفهان

ب- فارس

ج- آذربایجان غربی

د- آذربایجان شرقی

۳۶۶- عمر طلایی سبک معماری اصفهانی در زمان کدام شاه بود؟

الف- الوجایتو

ب- غازان خان

ج- شاه عباس

د- علی شاه

۳۶۷- گنبد سلطانیه یادگار کدام دوره معماری ایران است؟

الف- آذری

ب- خراسانی

ج- رازی

د- اصفهانی

۳۶۸- معماری در فرهنگ لغت به چه معناست؟

الف- اجتماعی ترین هنر بشری

ب- هنر علم طراحی و بنای ساختمانها

ج- نمادهای فرهنگی

د- اصول زیبایی شناسی برگرفته از هنر

۳۶۹- معرفی مهمان ها در مهمانی وظیفه چه کسی است؟

الف- میزبان

ب- مهمان ها به یکدیگر

ج- آقای میزبان

د- خانم میزبان

۳۷۰- واسطه میان عرضه کنندگان اصلی تورو گردشگران متقاضی چیست

الف- راهنمای تور

ب- سازمان گردشگری



ج- مشاوران

د- آژانس مسافرتی

۳۷۱- انقلاب صنعتی چگونه پایه گردشگری های دسته جمعی را به وجود آورد ؟

الف - با بوجود آوردن ماشین ، قطار و کشتی

ب - با بهبود در رفاه مردم

ج - با چک مسافرتی

د - با بیشتر کردن امکان بازدیدهای تفریحی

۳۷۲- در دوران بعد از اسلام ، نخستین کسی که از مغرب زمین به ایران سفر کرد و سفرنامه نوشت چه کسی بود ؟

الف - بنیامین تودلای

ب - شارون

ج - باتیست

د - هربرت

۳۷۳- در قرن ..... و در دوره ی ..... کشور ایران نظر گردشگران اروپایی را به خود جذب کرد .

الف - ۱۸ \_ قاجار

ب - ۱۷ \_ صفویان

ج - ۱۹ \_ پهلوی

د - ۲۰ \_ پهلوی

۳۷۴- کدام گروه ها گردشگر محسوب می شوند ؟

الف - خدمه و کارکنان شرکت های هوایی

ب - خدمه و کارکنان کشتیرانی

ج - کسانی که برای تعطیلات به سفر می روند

د - دانشجویانی که برای تحصیل به خارج می روند

۳۷۵- درمان به وسیله طبیعت قسمتی است از :

الف - گردشگری سلامت

ب - گردشگری مذهبی

ج - گردشگری تفریحی

د - گردشگری طبیعی

۳۷۶- چرا بخش خصوصی به سرمایه گذاری در گردشگری روستایی علاقه مند است ؟

الف - به دلیل زیبایی روستایی ها

ب - به علت کوچک بودن و ساده بودن کار

ج - به دلیل وجود باغ های پر بار

د - به دلیل علاقه ای که همه به روستاها دارند

۳۷۷- نوشته انصاری کیست ؟

الف - نویسنده کتاب های گردشگری

ب - اولین زنی که در تاریخ به عنوان گردشگر به فضا رفت

ج - راهنمای تور ایرانی

د - توریست اروپایی و سفرنامه نویس

۳۷۸- از ویژگی جاذبه های طبیعی این است که :

الف - انسان ساخت می باشند

ب - باستانی می باشند

ج - انسان هیچ گونه دخالتی در ساخت آن ها ندارند

د - جاذبه های طبیعی بسیار زیبا می باشند

۳۷۹-..... با ایجاد امکان دسترسی سریع و امن به نقاط مختلف جهان ، سهم زیادی از جابجایی گردشگری را به خود اختصاص داد .

الف - حمل و نقل دریایی

ب - حمل و نقل جاده ای

ج - حمل و نقل ریلی

د - حمل و نقل هوایی

۳۸۰- از انواع اتاق های هتل که ظرفیت پذیرش آن برای یک نفر است .

الف - سینگل

ب - دبل

ج - سوئیت

د - کاپانا

۳۸۱- حمله مغولان در چه زمانی رخ داد ؟

الف - خوارزمشاهیان

ب - صفویه

ج - غزنویان

د - زندیه

۳۸۲- کدام یک مرکز استان مازندران است؟

الف - ساری

ب - رشت

ج - گرگان

د - لاهیجان

۳۸۳- واحد اقامتی سیار که امکانات اصلی یک منزل را دارا می باشد ؟

الف - متل

ب - ویلا

ج - کاروان

د - کمپ

۳۸۴- روستای صخره ای کندوان در استان..... است.

الف - آذربایجان شرقی

ب - آذربایجان غربی

ج - کرمان

د - اصفهان

۳۸۵- باغ شاهزده از اماکن تاریخی کدام استان است؟

الف - خراسان رضوی

ب - قم

ج - کرمان

د - یزد

۳۸۶- چند کشور با کشور ایران همسایه هستند؟

الف - ۷ کشور

ب- ۹ کشور

ج- ده کشور

د- ۸ کشور

۳۸۷- زیارتگاه چک چک یا پیر سبز متعلق به کدامیک از اقلیتهای مذهبی است؟

الف- کلیمیان

ب- مسیحیان

ج- زردشتیان

د- آرامنه

۳۸۸- کدامیک از موارد جزئی جدایی ناپذیر برنامه سفر است

الف- بازدید

ب- رستوران

ج- خرید

د- اقامت

۳۸۹- یکی از اولین اقدامات برای جلب و جذب گردشگر در مناطق کوهستانی چه بود

الف- احداث تفریح گاه

ب- احداث راه آهن

ج- احداث فرودگاه

د- احداث تونل

۳۹۰- مسافرخانه یا مهمانپذیر معمولاً در کدام قسمت از شهرها احداث می شوند

الف- کمربندی شهرها

ب- بیرون از شهر

ج- جنب اماکن زیارتی

د- مرکز شهر

۳۹۱- مشتری کالاهای گردشگری چه کسانی هستند؟

الف- راهنمایان تور

ب- هتل داران

ج- آژانس های مسافرتی

د- گردشگران

۳۹۲- وورشوسازی سوغات کدام استان است

الف- لرستان

ب- گلستان

ج- کرمان

د- سمنان

۳۹۳- پیشبرد توسعه گردشگری به چه چیز وابسته است

الف- سرمایه گذاری کلان در گردشگری

ب- کیفیت محیط مورد بازدید

ج- آموزش نیروهای متخصص

د- پیشرفت تکنولوژی در محل بازدید

۸۴۸- بازار قیصریه در کدام شهر قرار دار

الف- اصفهان

ب - کرمان

ج - تبریز

د - شیراز

۳۹۴- بیشترین قسمت ایران دارای چه آب و هوایی است

الف - کوهستانی

ب - بیابانی

ج - گرم و خشک

د - معتدل

۳۹۵- کوههای ایران به کدام دوره زمین شناسی مرتبط هستند

الف - اول

ب - دوم

ج - سوم

د - چهارم

۳۹۶- بخشی از جلگه بین النهرین در کدام قسمت ایران قرار گرفته است

الف - خوزستان

ب - آذربایجان

ج - مرکز

د - جنوب غربی

۳۹۷- تاق بستان مربوط به کدام دوره تاریخی می باشد ؟

الف - ساسانیان

ب - سامانیان

ج - اشکانیان

د - سلوکیان

۳۹۸- کدام مسجد اولین مسجد شبستانی ایران است ؟ .

الف - تاریخانه دامغان

ب - جامع اصفهان

ج - فهرج

د - جامع کرمان

۳۹۹- یک رئیس باید در اظهار نظر و عقیده خود ..... باشد

الف - قاطع

ب - انعطاف پذیر

ج - متزلزل

د - متفکر

۴۰۰- سیستم عامل ویندوز جزئی کدامیک از نرم افزارها می باش

الف - گرافیکی

ب - انیمیشن

ج - اداری

د - سیستمی

۴۰۱- بعد از اولین ورود به اینترنت سایت چه شرکتی ظاهر می شود

الف - گوگل

ب - یاهو

ج - مایکروسافت

د - اینترنت اکسپلورر

۴۰۲-bit چیست

الف - مکان صفحه وب روی اینترنت

ب - کوچکترین واحد اندازه گیری در کامپیوتر

ج - واحد اندازه گیری کامپیوتر

د - زمانی که به اینترنت وصل هستیم

۴۰۳- سازمان ملل از چه سازمانی خواست تا از گردشگری محیط زیست حمایت کن

الف - کمیته حقوقی یاتا

ب - کمیته فنی یاتا

ج - کمیسیون توسعه پایدار

د - انجمن فعالان حمایت از محیط زیست

۴۰۴- صدور ویزا بر چه اساسی صورت می گیرد

الف - بر اساس مدارک موجود

ب - بر اساس نیاز و هدف متقاضی

ج - بر اساس نیاز جامعه

د - برای گردشگری و تحصیل

۴۰۵- در صورت قاچاق اشیای تاریخی فرد متخلف چه مقدار جریمه باید پرداخت کند

الف - یک برابر قیمت اموال

ب - دو برابر قیمت اموال

ج - سه برابر قیمت اموال

د - چهار برابر قیمت اموال

۴۰۶- این از وظایف ..... است تا قبل از ورود جهانگرد مجموعه ای از راهنما و مقررات لازم را در اختیار گردشگر

قرار دهد

الف - آژانس مسافرتی کشور مبدا

ب - آژانس مسافرتی کشور مقصد

ج - کشور میزبان

د - شرکت هواپیمایی

۴۰۷- دارندگان پروانه اقامت برای خروج از کشور باید روادید خروج را از کجا دریافت نمایند

الف - راهنمایی و رانندگی

ب - فرمانداری

ج - مدیریت اتباع خارجه ناجا استان

د - نیروی انتظامی منطقه

۴۰۸- حداکثر زمان استرداد بلیت قطار چند ساعت پس از صدور بلیت است

الف - یک ساعت

ب - دو ساعت

ج - سه ساعت

د - چهار ساعت

۴۰۹- قطار اکسپرس چه نوع قطاری است

- الف - در همه ایستگاهها توقف دارد  
ب - فقط در ایستگاههای درجه یک اگر نقص فنی داشت توقف دارد  
ج - فقط در ایستگاههای درجه یک توقف دارد  
د - فقط به درخواست مسافر توقف دارد
- ۴۱۰- حداکثر وزن مجاز برای بلیت معمولی چه میزان است

- الف - ۴۰ کیلو  
ب - ۳۰ کیلو  
ج - ۲۰ کیلو  
د - ۱۰ کیلو

- ۴۱۱- جامه دان بدون همراه چند روز قبل از پرواز تحویل می گردد
- الف - یک روز  
ب - دو روز  
ج - سه روز  
د - چهار روز

- ۴۱۲- مسافران هوایی چه مقدار نقره می توانند از کشور خارج کنند
- الف - سه گرم  
ب - سه کیلو  
ج - ده گرم  
د - ده کیلو

- ۴۱۳- درخواست سازمان ملل برای نامگذاری ۲۰۰۲ چه بود
- الف - سال گردشگری هنری  
ب - سال تاریخ  
ج - سال گردشگری محیط زیست  
د - سال فرهنگ

- ۴۱۴- اعتقاد به تناسخ جزئی کدامیک از ادیان بزرگ جهان است
- الف - هندو  
ب - بودا  
ج - زرتشت  
د - یهودیت

- ۴۱۵- واژه پروتستان به چه معناست
- الف - ذات آسمانی  
ب - صاحب عقیده درست  
ج - پدر  
د - مخالف سرسخت

- ۴۱۶- کدامیک از رهبران ایران باستان نقاش بودند
- الف - زردشت  
ب - مانی  
ج - مزدک  
د - میترا

- ۴۱۷- پرستشگاه میترائیسم چه نام داشت

الف -مهرابه

ب -سردابه

ج -تالار

د -هوم

۱۸- کدامیک از ادیان ایران باستان گیاهخوار بودند

الف -مزدکیان

ب -مانویان

ج -مهرپرستان

د -زردشتیان

۱۹- شب تولد مهر چه شبی بود

الف -روز اول بهار

ب -شب اول پاییز

ج -شب یلدا

د -شب چهارشنبه سوری

۲۰- عید بما مخصوص کدامیک از ادیان است

الف -مانی

ب -مزدک

ج -مهرپرستی

د -میترائیسم

۲۱- قرص لوموتیل برای کدامیک از بیماریهای حین سفر مناسب است

الف -اسهال

ب -تهوع

ج -بی خوابی و اضطراب

د -ضد حساسیت

۲۲- رنگ سلطنتی در تایلند چه رنگی است

الف -قرمز

ب -سبز

ج -زرد

د -سفید

۲۳- بخش اعظم گردشگری در این فصل از سال می باشد ؟

الف -پاییز

ب -زمستان

ج -تابستان

د -بهار

۲۴- از ویژگی های صنعت گردشگری محسوب نمی شود ؟

الف -کاربر بودن

ب -فصلی بودن

ج -چتری بودن

د -قابل ذخیره بودن

۲۵- ایمن ترین وسایل حمل و نقل می باشد ؟

الف - قطار

ب - کشتی

ج - هواپیما

د - اتومبیل

۴۲۶- سبک پارتی متعلق به کدام دوره می باشد؟

الف - قاجاریه

ب - هخامنشی

ج - عیلامی

د - پهلوی

۴۲۷- کدامیک مرکز استان فارس می باشد؟

الف - شیراز

ب - زاهدان

ج - هرمزگان

د - داراب

۴۲۸- مقبره کدام پیامبر در شوش می باشد؟

الف - نوح

ب - آدم

ج - دانیال نبی

د - یوسف

۴۲۹- مهمترین سوغات ارومیه کدا است ؟

الف - قالی

ب - پوشاک

ج - سوزن دوزی

د - نقل بیدمشک

۴۳۰- مليله سازی سوغات کدام استان است ؟

الف - لرستان

ب - زنجان

ج - آذربایجان غربی

د - آذربایجان شرقی

۴۳۱- در کدام دوره هنر استان اصفهان پیشرفت زیادی کرد ؟

الف - قاجار

ب - زندیه

ج - صفویه

د - افشاریه

۴۳۲- کدامیک از سوغات استان بوشهر است ؟

الف - مینیاتور و گز

ب - عبا و شیر خرم

ج - عسل و روغن حیوانی

د - فرش و گلیم

۴۳۳- گچمه چیست و سوغات کدام استان است ؟



الف - ترکیب بافت قالی و گلیم - استان چهار محال و بختیاری

ب - ترکیب بافت گلیم و گبه - استان چهارمحال و بختیاری

ج - ترکیب بافت گلیم و جاجیم - استان لرستان

د - ترکیب بافت قالی و جاجیم - استان لرستان

۴۳۴- آب نبات بجنوردی و پوستین سوغات کدام استان است؟

الف - خراسان - کرمان

ب - گلستان - کرمان

ج - هر دو سوغات خراسان است

د - هرمزگان - گلستان

۴۳۵- چارق چیست و سوغات کدام استان است؟

الف - نام دیگر سیاه چادر است و سوغات استان کهگیلویه و بویر احمد است

ب - نوعی گلیم است و سوغات استان لرستان است

ج - نوعی کفش زنانه است و سوغات استان زنجان است

د - نوعی کفش زنانه است و سوغات استان کرمانشاه است

۴۳۶- مهمترین سوغات استان سیستان و بلوچستان چیست؟

الف - سوزن زنی

ب - فرش بافی

ج - گلیم بافی

د - خرما و شیره خرما

۴۳۷- پایتخت هنر خوشنویسی ایران کجاست؟

الف - اصفهان

ب - سمنان

ج - یزد

د - قزوین

۴۳۸- پته دوزی سوغات کدام استان است؟

الف - سیستان و بلوچستان

ب - گلستان

ج - کرمان

د - سمنان

۴۳۹- قالی و زیور آلات ترکمن سوغات کدام استان است؟

الف - کرمان و خراسان

ب - یزد و سمنان

ج - هر دو سوغات استان گلستان است

د - هر دو سوغات استان اصفهان است

۴۴۰- کدام صنایع دستی استان مازندران از شهرت بیشتری برخوردار است؟

الف - سیاه چادر و چیت بافی

ب - محصولات چوبی و نمدهافی

ج - قالی بافی و جاجیم بافی

د - قالی بافی و گلیم بافی

۴۴۱- کدام صنایع دستی استان همدان از شهرت بیشتری برخوردار است؟

الف - چاقو و ورشو سازی  
ب - قالی و گلیم گل برجسته  
ج - چرم و سفال  
د - سوزن دوزی و نم‌دبافی  
۴۴۲- صنایع دستی دریایی سوغات کدام استان است ؟

الف - لرستان  
ب - گلستان  
ج - هرمزگان  
د - سمنان  
۴۴۳- کدام شیرینی سوغات شهر یزد نیست ؟

الف - سوهان ، گز، قطاب ، پشمک  
ب - زولبیا ، حاجی بادام  
ج - قطاب ، پشمک ، لوزبیدمشک  
د - لوز پسته ، حلوا ارده  
۴۴۴- قوم بلوچ در کدام قسمت از ایران ساکن هستند؟

الف - جنوب شرقی  
ب - جنوب غربی  
ج - شمال شرقی  
د - شمال غربی  
۴۴۵- لباس مردان بلوچ ، معمولاً به چه رنگی است ؟

الف - رنگهای تیره  
ب - پارچه گلدار  
ج - رنگهای روشن  
د - رنگهای روشن و گلدار  
۴۴۶- مراسم پر رمز و راز عروسی مخصوص کدامیک از اقوام است ؟

الف - ترکن  
ب - ایل شاهسون  
ج - مردم گیلان و مازندران  
د - بلوچ  
۴۴۷- مردم گیلان در گذشته برای مراسم عزا چه لباسهایی می پوشیدند؟

الف - پوشش خاصی نداشتند  
ب - لباس های کهنه و مندرس  
ج - لباسهای تیره  
د - لباسهای سیاه  
۴۴۸- ژاپنی ها چگونه به میهمانان خود سلام می کنند ؟

الف - به زبان ژاپنی سلام می کنند  
ب - به میهمان گل هدیه م دهند  
ج - به میهمان سر فرود می آورند  
د - تاجلو در به استقبال می روند و سلام می کنند  
۴۴۹- استعداد کاری ژاپنی ها در چه زمینه هایی است ؟

الف - در محیط های کلان

ب - حیطة کارى مشخص و کوچک

ج -زمینه های فرهنگى

د -زمینه های اقتصادى

۴۵۰-ژاپنى ها برای دور کردن ارواح خبيثه چه کارى مى کنند؟

الف -به اطراف نمک مى پاشند

ب -آتش روشن مى کنند

ج -دعا وورد مى خوانند

د -عود روشن مى کنند

۴۵۱-آزادى برای اعراب چگونه است؟

الف -آنها آزادى ندارند و بسیار محدود هستند

ب -آزادى برای آنان چندان اهميت ندارد ولى هنگامى که به آن برسند حدودودى برای آزادى قائل نیستند

ج -به دليل آنکه بسیار خوشگذران هستند آزادیهای گسترده ای دارند

د -آزادى در چهارچوب قانون كشورى است که در آن زندگى مى کنند

۴۵۲-اولین ملاقات با یک استرالیایی چگونه باید باشد؟

الف -دست مى دهند، لبخند مى زنند و یکدیگر را در آغوشى گیرند

ب -فقط دست مى دهند

ج -سر تکان مى دهند و یکدیگر را در آغوش مى گیرند

د -دست مى دهند و نعظیم مى کنند

۴۵۳-دعوت شدن به یک رستوران در استرالیا چگونه است؟

الف -دعوت شده میهمان است و صورتحساب را میزبان پرداخت مى کنند

ب -دعوت شده فقط به عنوان همراه است و صورتحساب را باید پرداخت کند

ج -به طور مساوى دعوت شده و میزبان صورتحساب را پرداخت مى کنند

د -به احترام میزبان نیمی از صورتحساب توسط دعوت شده پرداخت مى شود

۴۵۴-آریو برزن که بود؟

الف -یکی از شاهان ماد

ب -یکی از سرداران هخامنشى

ج -دانشمند یونانى

د -دانشمند دوره ایلخانى

۴۵۵-بنیانگذار سلسله ساسانى که بود؟

الف -قباد اول

ب -اشکبوس اول

ج -اردشیر بابکان

د -سورنا

۴۵۶-اقتدار دوره ساسانى تا زمان کدام شاه دوام داشت؟

الف -انوشیروان

ب -خسرو پرویز

ج -غازان هان

د -سولوکوس چهارم

۴۵۷-گردآوری شاهنامه به دست ابوالقاسم فردوسى در کدام دوران انجام شد؟

الف - سلجوقیان

ب - خوارزمشاهیان

ج - صفاریان

د - غزنویان

۴۵۸- بیشترین پیشرفت ایران در زمینه های مختلف در زمان کدام یک از حکومتها بود؟

الف - قاجاریه

ب - افشاریه

ج - صفویه

د - زندیه

۴۵۹- ملاصدرا و میر فندرسکی از دانشمندان کدام دوران بودند؟

الف - سلجوقیان - ایلخانیان

ب - صفویان - صفویان

ج - سلجوقیان - صفویان

د - سلجوقیان - سلجوقیان

۴۶۰- پایتخت ایران در دوران زندیه کدام شهر بود؟

الف - اصفهان

ب - شیراز

ج - همدان

د - کرمان

۴۶۱- آخرین شاه نظام شاهنشاهی ایران کیست؟

الف - رضا شاه

ب - محمدرضا شاه

ج - نادرشاه

د - ناصرالدین شاه

۴۶۲- کدام یک از موارد زیر از دلایل عدم رشد صنعت جهانگردی در ایران نمی باشد؟

الف - بی خبر بودن سرکایه گذاران از زمینه های موجود در ایران و تبلیغات ضعیف

ب - محدودیت های اجتماعی و مذهبی برای گردشگران خارجی

ج - تنش های سیاسی با برخی کشورهای غربی

د - قرار داشتن ایران در منطقه خاورمیانه

۴۶۳- کدام یک از موارد زیر جزء حوزه های ورزش زمستانی می باشد؟

الف - ارتفاعات سهند و سیلان

ب - ارتفاعات البرز و زاگرس

ج - ارتفاعات تفتان و سلیمان

د - ارتفاعات البرز

۴۶۴- چشمه های آب معدنی در کدام قسمتها تمرکز یافته اند؟

الف - قسمت های کوهستانی

ب - قسمت های فعال زمین شناسی

ج - قسمت های دامنه کوه

د - در جوار رودخانه ها

۴۶۵- خرابه های استخر در کدام استان قرار دارد؟

الف - استان اصفهان

ب - استان کرمان

ج - استان آذربایجان

د - استان فارس

۴۶۶- عصر طلایی سبک معماری اصفهانی در زمان کدامیک از شاهان بود؟

الف - اولیجاتو

ب - غازان خان

ج - شاه عباس

د - علیشاه

۴۶۷- سبک آذری به چند دوره قابل تفکیک است؟

الف - دوره ایلخانی و دوره تیموری

ب - دوره سلجوقی و دوره صفوی

ج - دوره ایلخانی و دوره صفوی

د - دوره سلجوقی و دوره تیموری

۴۶۸- چه راهنمایی افراد را کسل و عصبی می کند؟

الف - حالتی عصبی و خشک

ب - ذهنمایی بی تفاوت

ج - همانند یک جعبه سخنگو مطالب را بیان کند

د - حرکات اضافی سر و دست

۴۶۹- کدامیک از موارد زیر جهت مراقبت از صدا لازم نیست رعایت شود؟

الف - حمام گرم بگیریید

ب - محصولات لبنی را کاهش دهید

ج - همیشه در اتاق گرم بخوابید

د - مقدار زیاد آب ولرم بنوشید

۴۷۰- راه حل برای افزایش بلندی صدای بدون کشش تارهای صوتی چیست؟

الف - گوبنده صدا را با تنفس عمیق تر شکمی و دیافراگمی تولید کند

ب - کنترل صدا ریال وفق دادن آن با فضا و گروه

ج - از نوشیدن کایعتن سرد یا بستنی ، استفاده از پوششهای کرک دار بپرهیزید

د - از سیگار و مواد مخدر و بلن صحبت کردن پرهیز کند

۴۷۱- کدامیک از موارد زیر جهت جلوگیری از التهاب صدا باید رعایت شود؟

الف - استفاده از پوششهای کرک دار

ب - خوابیدن با دهان باز

ج - قرار گرفتن در مجاورت تغییرات ناگهانی آب و هوا

د - خوابیدن در اتاق بیش از حد گرم

۴۷۲- اغلب گفته می شود افراد در ..... اول برخورد در مورد گوبنده قضاوت می کنند؟

الف - ۵ ثانیه

ب - ۱۰ ثانیه

ج - ۱۵ ثانیه

د - ۲۰ ثانیه

۴۷۳- جامه دان بدون همراه چند روز قبل از پرواز تحویل می گردد؟

الف - یک روز

ب - دو روز

ج - سه روز

د - چهار روز

۴۷۴- در پروازهای هما مسافرین کمتر از ۱۲ سال چه مقدار از بلیط را پرداخت خواهند نمود؟

الف ۲۰- درصد

ب ۳۰- درصد

ج ۵۰- درصد

د ۱۰- درصد

۴۷۵- اگر مسافر از ۱۲ ظهر ۳ روز قبل از پرواز تا ساعت ۱۲ روز قبل از پرواز جای ذخیره شده را به هر علت

لغو کند، مبلغ ..... از بهای بلیت ، کسر و مابقی بهای بلیط به مسافر مسترد می شود.

الف ۱۰- درصد

ب ۲۰- درصد

ج ۳۰- درصد

د ۵۰- درصد

۴۷۶- Now Show به چه معنی است ؟

الف- مسافر گم شده است

ب- مسافرا پرواز خود را انجام ندهد

ج- مسافر بدون بار

د- مسافر با بار غیر مجاز

۴۷۷- جهت استفاده از صندلی یا تخت خالی برای دربست کردن یک کوپه از قطار ، مسافر می تواند بلیط جاهای

خالی را با ..... درصد تخفیف تهیه نماید.

الف- ۲۰ درصد

ب- ۲۵ درصد

ج- ۳۰ درصد

د- ۳۵ درصد

۴۷۸- در صورتی که بلیط المثنی مفقود گردد مسافر چه کار باید انجام دهد ؟

الف- مجدداً بلیت تهیه کند

ب- دوبرابر قیمت بلیط جریمه پرداخت کند

ج- بلیط المثنی تهیه کند

د- یک و نیم برابر مبلغ بلیت جریمه پرداخت کند

۴۷۹- از سه ساعت مانده به حرکت تا لحظه حرکت قطار ..... درصد بهای بلیت پرداخت شود .

الف- ۳۰ درصد

ب- ۴۰ درصد

ج- ۵۰ درصد

د- ۷۰ درصد

۴۸۰- چه قطارهایی برای وعده نماز توقف ندارند ؟

الف- قطارهایی که موقع نماز حرکت می کنند

ب- قطارهایی که یک ساعت پس از نماز حرکت می کنند

ج- ( قطارهایی که صبح زود حرکت می کنند

د- قطارهایی که شب حرکت می کنند

۸۱- قطار اکسپرس چه نوع قطاری است ؟

الف- در همه ایستگاهها توقف دارد

ب- فقط در ایستگاههای درجه یک اگر نقص فنی داشته توقف دارد

ج- قطار در ایستگاه های درجه یک توقف دارد

د- فقط به درخواست مسافر توقف دارد

۸۲- مسافری بین ..... تا ..... سال سن، می توانند در مسیرهای پرواز «هما» بدون حضور همراه در سفر ، مسافرت نمایند.

الف- ۱۲ تا ۱۵

ب- ۲ تا ۵

ج- ۱۰ تا ۱۵

د- ۵ تا ۱۲

۸۳- مسافری کمتر از دو سال چند درصد از بهای بلیت را پرداخت می کنند ؟

الف- ۱۰ درصد

ب- ۲۰ درصد

ج- ۳۰ درصد

د- ۴۰ درصد

۸۴- حداکثر وزن بار Carry On Items در هواپیما پقدر باید باشد ؟

الف- ۱۹ کیلو

ب- ۹ کیلو

ج- ۱۰ کیلو

د- ۱۵ کیلو

۸۵- دین هندو حدود چند نفر پیرو دارد ؟

الف- صد میلیون

ب- نهصد میلیون

ج- پانصد میلیون

د- یک میلیارد و پانصد میلیون

۸۶- کدام کشور دین رسمی خود را هندو معرفی کرده است ؟

الف- هند

ب- نپال

ج- ویتنام

د- چین

۸۷- احترام به گاو جزء کدامیک از ادیان جهان است ؟

الف- هندو

ب- بودا

ج- سیک

د- مزدک

۸۸- لفظ Om در کدام دین است و به چه معناست ؟

الف- دین بودا به معنی مادر

ب- دین بودا به معنی آمین

ج- دین هندو به معنای مادر

د- دین هندو به معنای آمین

۴۸۹- به اعتقاد کدامیک از ادیان ، خدایان با یکدیگر نسبت خویشاوندی دارند ؟

الف- هندو

ب- بودا

ج- سیک

د- زرتشت

۴۹۰- کدام یک از خدایان زیر، خدایان هندوها نیستند ؟

الف- شیوا

ب- برهما

ج- مهر

د- ویشنو

۴۹۱- سیکها بیشتر به چه شغلی مشغولند ؟

الف- ساخت معبد

ب- تجارت

ج- معلمی

د- دامپروری

۴۹۲- کدام دین تعداد زوجات را حرام شمرد ؟

الف- بودا

ب- هندو

ج- سیک

د- میترا

۴۹۳- کتاب مقدس سیک ها چیست ؟

الف- اوستا

ب- گرانت صاحب

ج- ودا

د- تورات

۴۹۴- مرکز دین سیک کجاست ؟

الف- اورشلیم

ب- پنجاب

ج- تبت

د- دالایی لاما

۴۹۵- اقامتگاه دالایی لاما در کدام شهر قرار دارد؟

الف- تبت

ب- پنجاب

ج- لهاسا

د- اورشلیم

۴۹۶- خداوند در اسلام چند نام دارد ؟

الف- هزار و یک نام

ب- هزار و صدنام



ج- صدو ده نام

د- هزار و ده نام

۴۹۷- شکستگی بسته چه نوع شکستگی است ؟

الف- پوست به محل شکستگی مرتبط می شود

ب- شکستگی قابل رؤیت نیست

ج- شکستگی قابل رؤیت است

د- استخوان از محل شکستگی بیرون زده است

۴۹۸- شکستگی باز چه نوع شکستگی است

الف- پوست به محل شکستگی مرتبط است

ب- شکستگی قابل رؤیت نیست

ج- استخوان از محل شکستگی بیرون زده است

د- زخم شدید ندارد

۴۹۹- کدام مورد از علائم عضو شکسته شده نیست ؟

الف- عضو دارای درد شدید است

ب- تورم همراه با کبودی مشاهده می شود

ج- عضی حادثه دیده دچار تغییر شکل می شود

د- عدم خونریزی

۵۰۰- در صورت شکستگی در ناحیه گردن چه اقدامی نباید انجام گیرد ؟

الف- گردن را ثابت نگه دارید

ب- در اطراف گردن آتل قرار دهید

ج- گردن را در حالت پائین تر از بدن قرار دهید

د- از جابجائی گردن خودداری نمائید

۵۰۱- در مورد مصدومین در رفتگی و یا پیچ خوردگی چه اقداماتی باید انجام داد؟

الف- اقدامات اولیه مانند شکستگی ها

ب- اقدامات اولیه مانند مصدومیت گردن

ج- تنفس مصنوعی

د- سریعاً آمپول کزاز تزریق شود

۵۰۲- اولین نکته برای اقدامات کمک رسانی به مصدم چیست ؟

الف- بررسی تنفس

ب- بررسی بینایی

ج- بررسی سلامت گردن و ستون فقرات

د- بررسی فشار خون

۵۰۳- اگر مصدوم تنفس نداشت و ایست قلبی بود چه اقدامی باید انجام گیرد ؟

الف- ماساژ قلبی

ب- تنفس مصنوعی

ج- گرم کردن بدن مصدوم

د- بی حرکت نگهداشتن بیمار

۵۰۴- تعداد تنفس طبیعی در بزرگسالان چقدر است ؟

الف- ۷۰ - ۵۰ در دقیقه

ب- ۵۰ - ۳۰ در دقیقه

ج- ۲۰ - ۱۲ در دقیقه

د- ۷۵ - ۵۰ در دقیقه

۵۰۵- تعداد ضربان قلب در کودکان چقدر است ؟

الف- ۸۰ - ۶۰ در دقیقه

ب- ۱۰۰ - ۸۰ در دقیقه

ج- ۱۲۰ - ۱۰۰ دقیقه

د- ۱۱۰ - ۱۰۰ در دقیقه

۵۰۶- در چه مواقعی تنفس دهان به دهان نباید انجام شود ؟

الف- کمبود وقت

ب- وجود زخم روی بدن

ج- استفراغ شدید

د- سردرد شدید

۵۰۷- کدام مورد روش صحیح ماساژ قلبی نیست ؟

الف- دستها کاملاً عمود بر بدن و آرنج ها کاملاً صاف باشد

ب- قفسه سینه را به آرامی به سمت داخل فشار دهید

ج- پاشنه یک دست را در محل مشخص شده جهت انجام ماساژ قرار داده و دست دیگر را روی دست اول قرار دهید

د- نوک انگشتان باید با سینه مصدوم در تماس باشد

۵۰۸- تعداد ماساژ قلبی و تنفس مصنوعی چقدر باید باشد ؟

الف- دوبار تنفس مصنوعی پانزده بار ماساژ قلبی

ب- یک بار تنفس مصنوعی دوبار ماساژ قلبی

ج- دوبار تنفس مصنوعی دوبار ماساژ قلبی

د- یک بار تنفس مصنوعی پانزده بار ماساژ قلبی

۵۰۹- کدام گزینه ی زیر اهداف دفتر شرکت خدمات مسافرتی و گردشگری نیست؟

الف- ارائه راه حل مناسب برای رفع نیازها

ب- نظارت بر حسن اجرای ارائه خدمات

ج- شناخت نیازهای مشتری

د- پیش بینی و تعیین بودجه تور

۵۱۰- کدام گزینه اقدامات قبل از شروع تور می باشد؟

الف- بازار یابی جهت شناسایی نیاز مشتریان

ب- تهیه و تنظیم برنامه ها

ج- اخذ مجوزهای لازم جهت برگزاری تور

د- بازار یابی جهت شناسایی نیاز مشتریان - تهیه و تنظیم برنامه ها - اخذ مجوزهای لازم جهت برگزاری تور

۵۱۱- کدام یک از ویژگی های زیر جزء مهارت های برقراری ارتباط نمی باشد؟

الف- بیان

ب- نگاه

ج- صدای رسا

د- صدای تو دماغی

۵۱۲- بابل مهد علم و تمدن .....است؟

الف- بین النهرین

ب- اروپا

ج- اروپای باستان

د- آسیا

۵۱۳-اطلاعات به ..... گفته می شود .

الف- داده های پردازش شده

ب- داده های خام

ج- داده های عددی

د- داده های متنی

۵۱۴-بکار بردن ..... یکی از ویژگی های گوینده و راهنماست؟

الف- گرامر صحیح

ب- لغت صحیح

ج- بیان صحیح

د- لحن صحیح

۵۱۵-حمل ونقل شامل چند گونه است؟

الف- هوایی

ب- ریلی

ج- دریایی

د- همه موارد

۵۱۶-کدامیک از موارد زیر جزءجاذبه های انسان ساخت می باشد؟

الف- آکواریوم های جانوران و گیاهان دریایی

ب- پوشش گیاهی و حیات وحش

ج- غارها

د- پارک های طبیعی

۵۱۷-مازاد هزینه های ضروری زندگی کدامیک از عوامل انگیزشی سفر را شامل می شود؟

الف- انگیزه

ب- درآمد

ج- فرصت داشتن

د- وسیله سفر

۵۱۸-کدام کشورها جزءتوریست فرست ترین کشور هانیستند؟

الف- ونزوئلا

ب- آلمان

ج- ژاپن

د- آمریکا

۵۱۹-مردم کرد از کدام نژاد هستند؟

الف- نژاد هندی -اروپایی

ب- نژاد آسیایی

ج- نژاد آریایی

د- نژاد ژرمن

۵۲۰-بهتر است بزرگترها در کدام قسمت از میز بنشینند؟

الف- راس میز

ب- وسط میز

ج- در کنار کوچکترها

د- در یک طرف میز

۵۲۱- نام دیگر گردشگری تاریخی چیست؟

الف- گردشگری هنری

ب- گردشگری میراث فرهنگی

ج- گردشگری طبیعت

د- گردشگری مذهبی

۵۲۲- کدامیک از موارد زیر جزء خصایص اخلاقی ایرانیان نیست؟

الف- آبرو داری

ب- میل شدید به صیانت نفس

ج- میل به خوشگذرانی

د- احتراز از درگیری

۵۲۳- کدام کشور دین رسمی خود را هندو معرفی کرده است؟

الف- هند

ب- نپال

ج- ویتنام

د- چین

۵۲۴- اقامتگاه دالایی لاما در کدام شهر قرار دارد؟

الف- بتت

ب- پنجاب

ج- لهاسا

د- اورشلیم

۵۲۵- در آیین مانوی چه چیزهایی ناپسند است؟

الف- آلوده کردن آب و آتش

ب- خاموش کردن و آلوده کردن آتش

ج- آزار جانوران

د- همه موارد

۵۲۶- نوعی از گردشگری که بیشترین سهم بازار را به خود اختصاص داده است کدام گزینه می باشد؟

الف- ماجراجویانه

ب- درمانی

ج- تفریحی

د- ورزشی

۵۲۷- در درجه بندی هتل ها کدام درجه از اعتبار بیشتری برخوردار است؟

الف- A

ب- B

ج- C

د- Top

۵۲۸- کدامیک از گذرنامه های زیر مخصوص افرادی است که برای انجام ماموریت از کشور خارج می شوند؟

الف- اتباع بیگانه

ب- صلیب سرخ

ج- عادی

د- خدمت

۵۲۹- گرین کارت مخصوص کدام کشور است؟

الف- المان

ب- هلند

ج- امریکا

د- کانادا

۵۳۰- مهم ترین و اصلی ترین عامل در برنامه های بازدید کدام مورد می باشد؟

الف- تحرک

ب- اماکن مورد بازدید

ج- حمل و نقل

د- اقامت

۵۳۱- در بین مردم اروپا کدام به مردم ایران شبیه ترند؟

الف- المانی ها

ب- ایتالیایی ها

ج- فرانسوی ها

د- هلندی ها

۵۳۲- کدام گزینه صحیح نمی باشد؟

الف- صنعت گردشگری فصلی ست

ب- محصولات گردشگری قابل ذخیره نیست

ج- گردشگری هیچ ارتباطی با سطح امنیت در جامعه ندارد

د- محصولات گردشگری تا قبل از تجربه ناملموس هستند.

۵۳۳- آب و هوای ایران به چند دسته اصلی تقسیم می شود؟

الف- گرم و خشک

ب- بیابانی و گرم و خشک

ج- معتدل و بیابانی

د- کوهستانی، معتدل، خشک و نیمه خشک

۵۳۴- انواع مرز ها به چند دسته تقسیم می شوند؟

الف- زمینی، زیرزمینی

ب- مرزهای سیاسی

ج- زمینی و سیاسی

د- زمینی، دریایی، هوایی

۵۳۵- کانون جغرافیایی جهان اسلام و مرکزیت تجمع عبادی مسلمانان کدام شهر است؟

الف- مدینه

ب- مکه

ج- بیت المقدس

د- مشهد

۵۳۶- روز جهانی جهانگردی مصادف با چه روزی است؟

الف- ۲۷ سپتامبر ۱۹۷۰

ب- ۲۷ سپتامبر ۱۹۷۵

ج- ۲۷ دسامبر ۱۹۷۰

د- ۲۷ دسامبر ۱۹۷۵

۵۳۷- کدامیک از موارد زیر مشمول آمار گردشگری قرار می گیرد؟

الف- کارکنان نیروی مسلح

ب- مهاجران دائمی

ج- دیپلماتها

د- گردشگر درمانی

۵۳۸- ارزیابی امتیاز مثبت این وسیله بر سایر وسایل است اما اطمینان و امنیت این وسیله از سایر وسایل کمتر

است؟

الف- اتومبیل شخصی

ب- قطار

ج- کشتی

د- اتوبوس

۵۳۹- راه فرح آباد در زمان کدام دوره با جنبه گردشگری احداث گردید؟

الف- قاجاریه

ب- صفویه

ج- مغول

د- پهلوی

۵۴۰- به عمل فردی که به مسافرت می رود در آن مکان که خارج از محیط زندگی وی است برای مدتی کمتر از

یکسال جهت تنوع تجارت و دیگر هدفها اقامت نمایند گفته می شود؟

الف- جهانگردی

ب- توریستی

ج- خدماتی

د- گردشگری

۵۴۱- در کدام دوران پایه و اساس گردشهای دسته جمعی برنامه ریزی شده بوجود آمد؟

الف- عهد باستان

ب- قرون وسطی

ج- رنسانس

د- انقلاب صنعتی

۵۴۲- به آژانسهای صادر کننده مسافر گفته می شود؟

الف- Out going tourist

ب- In coming tourist

ج- travel agency

د- retailers

۵۴۳- سلسله اقدامات و کارهایی که در آن مشتری را با خود همفکر و همگام می سازد؟

الف- تبلیغات

ب- بازاریابی

ج- برنامه ریزی

د- هدف یابی

۵۴۴- کدام یک از موارد زیر جزء مشخصات پوستر نمی باشد؟

الف - دارای آرم ثابت باشد

ب - شعار ثابت

ج - نام ثابت

د - شکل ثابت

۵۴۵- عناصر تشکیل دهنده نظام گردشگری را نام ببرید؟

الف - اقتصادی - فرهنگی - مذهبی - زیست محیطی .

ب - اقتصادی - درمانی - مذهبی - فرهنگی .

ج - اقتصادی - درمانی - اجتماعی - زیست محیطی .

د - اقتصادی - فرهنگی - اجتماعی - زیست محیطی .

۵۴۶- کدام یک از گزینه های زیر جزء دستگاههای ورودی نمی باشند؟

الف - ماوس

ب - اسکنر

ج - Joystick -

د - پلاتر

۵۴۷- اطلاعات کدام حافظه دائمی می باشد و در صورت نبود برق ، اطلاعات آن از بین نمی رود؟

الف - RAM -

ب - ROM

ج - PROM

د - EPROM

۵۴۸- برنامه واژه پرداز **WORD** چگونه برنامه ای می باشد؟

الف - داده ای

ب - سیستمی

ج - غیر کاربردی

د - کاربردی

۵۴۹- علت بوجود آمدن خستگی ماهیچه ای چیست؟

الف - انجام فعالیتهای زیاد استاتیکی

ب - تجمع اسید لاکتیک

ج - افزایش قند خون

د - کشش عضلات

۵۵۰- کدامیک از الکل های زیر روی شبکه چشم اثر گذاشته و باعث کوری می گردد؟

الف - متانول

ب - پروپانول

ج - بوتانول

د - اتانول

۵۵۱- خون از طریق کدام بطن و کدام سرخرگ در تمام بدن پخش می شود ؟

الف - بطن راست - سرخرگ ریوی

ب - بطن راست - سرخرگ آئورت

ج - بطن چپ - سرخرگ آئورت

د - بطن چپ - سرخرگ ریوی

۵۵۲- پاک کننده ها به چند دسته تقسیم می شوند؟

الف- اسیدها و قلیاها

ب- روغنها و مشتقات نفتی

ج- صابونها و غیر صابونها

د- حلالها و لعابها

۵۵۳- کدام ویتامین توسط پوست در برابر نور خورشید تولید می شود؟

الف- ویتامین A

ب- ویتامین D

ج- ویتامین E

د- ویتامین C

۵۵۴- رایج ترین بیماری بعد از سرماخوردگی در بین مردم دنیا کدام است؟

الف- پوسیدگی دندان

ب- اسهال

ج- بیماری لته

د- دیابت

۵۵۵- کدامیک از موارد زیر از شرایط انبار مواد غذایی نمی باشد؟

الف- کنترل درجه حرارت

ب- قفسه بندی مناسب

ج- نگه داری مواد غذایی در ظرف درب دار

د- انبار نمودن ظروف خالی و اسقاطی

۵۵۶- از عوارض ناشی از تخریب دیسکهای بین مهره ای می باشد؟

الف- خستگی مفرط

ب- خمیدگی کمر

ج- درد عصب سیاتیک

د- افتادگی شانه

۵۵۷- از مهمترین بیماریهای ناشی از عدم کنترل صحیح زباله می باشد؟

الف- سیاه زخم، بروسلوز، کیست هیداتیک

ب- کیست هیداتیک ، آستیکماتیسیم

ج- سیاه زخم ، سینوزیت ، آبله

د- ایدز، سرخک ، آنفولانزا

۵۵۸- بهترین ارتفاع برای کارهای دستی سبک چیست؟

الف- پایین تر از سطح آرنج

ب- بالاتر از سطح آرنج

ج- سطح آرنج

د- فرقی نمی کند

۵۵۹- کدام سازمان بین المللی، میراث فرهنگی و هنری و طبیعی جهان را ثبت می کند؟

الف- یونسف

ب- یونسکو

ج- سازمان جهانی میراث فرهنگی

د- سازمان ملل متحد



۵۶۰- هنر قالی بافی در ایران در چه دوره ای به اوج خود رسید؟

الف- تیموری

ب- قاجار

ج- سلجوقی

د- صفوی

۵۶۱- قدیمی ترین تمدن شهر نشینی متعلق به کدامیک از اقوام زیر است؟

الف- بابلیان

ب- اریائیان

ج- مصریان

د- سومریان

۵۶۲- کتیبه بیستون در کجا واقع است؟

الف- قزوین

ب- کرمانشاه

ج- زنجان

د- قم

۵۶۳- عمده ترین ویژگی مردم آذری .... و .... آن هاست.

الف- نژاد - زبان

ب- زبان - رنگ پوست

ج- پیشینه تاریخی - زبان

د- زبان - فولکلور

۵۶۴- بزرگ ترین و پرجمعیت ترین ایل ایران کدام است و به چه زبانی سخن می گویند؟

الف- آذری - ترکی

ب- شاهسون - ترکی

ج- بختیاری - لری

د- بلوچ - بلوچی

۵۶۵- علت نام گذاری ایل بختیاری به «هفت لنگ» و «چهار لنگ» چیست؟

الف- سیستم مالیات دوره صفویه

ب- برخورداری از اسب و احشام بیشتر

ج- سیستم مالیات دوره قاجاریه

د- ساختار عشیرتی متفاوت

۵۶۶- زبان اصلی ایل شاهسون کدام گزینه است؟

الف- آذری

ب- ترکی

ج- لری

د- گیلکی

۵۶۷- قدیمی ترین شهر موجود دنیا کدام گزینه است؟

الف- بابل

ب- شوش

ج- آکد

د- هگمتانه

۵۶۸- قدیمی‌ترین فلزی که انسان از آن استفاده کرد کدام گزینه است؟

الف- طلا

ب- مس

ج- نقره

د- آهن

۵۶۹- مؤسس واقعی سلسله سامانیان کیست؟

الف- امیر اسماعیل سامانی

ب- نصر بن احمد سامانی

ج- نوح بن نصر سامانی

د- سامان خداه

۵۷۰- بنیان‌گذار سلسله غزنویان که بود؟

الف- البتکین

ب- آلتونتاش

ج- سبکتکین

د- سلطان محمود

۵۷۱- خواجه نظام الملک توسی در خدمت کدام حکومت بود؟

الف- آل‌بویه

ب- سلجوقیان

ج- سامانیان - غزنویان

د- دستگاه خلافت عباسی

۵۷۲- مهم‌ترین نبرد نادرشاه افشار با افغان‌ها در کدام محل بود؟

الف- سر دره خوار

ب- مهمان‌دوست

ج- مورچه‌خورت

د- زرقان

۵۷۳- نادرشاه نخستین بار در کجا تاج‌گذاری نمود؟

الف- اصفهان

ب- مشهد

ج- دشت مغان

د- قزوین

۵۷۴- رعایت تناسب میان اندام‌های ساختمانی با اندام‌های انسانی، بیانگر کدام ویژگی معماری ایرانی است؟

الف- درون‌گرایی

ب- پرهیز از بیهودگی

ج- مردم‌واری

د- نیارش

۵۷۵- مهم‌ترین اصل فلسفه بودایی کدام گزینه است؟

الف- سنسارا

ب- تناسخ

ج- قانون نسبیت

د- مه‌ایانا

۵۷۶- بزرگ‌ترین و مهم‌ترین گرایش (مذهب) در آیین مسیحیت کدام گزینه است؟

الف- کاتولیک

ب- ارتدکس

ج- پروتستان

د- نصرانی

۵۷۷- مجموعه کتاب‌های مذهبی زرتشتیان چه نام دارد؟

الف- اوستا

ب- گاتاها

ج- وداها

د- خرده اوستا

۵۷۸- مهم‌ترین کتاب دینی مانی چه نام داشت؟

الف- ایسپسگان

ب- ارتنگ

ج- ارژنگ

د- مانیا

۵۷۹- معنی (Please change this food for me) کدام گزینه است؟

الف - هوا سرد است ، گرمش کنید

ب - آیا نوشیدنی دارید ؟

ج - آیا میزی رزرو کرده اید ؟

د - لطفا این غذا را برای من عوض کنید

۵۸۰- جمله (( من این اتاق را دوست ندارم ، تاریک و پر سرو صدا است )) در کدام گزینه معنی شده است ؟

الف - Clean the room , please

ب - We had a very good time here

ج - I don't like this room , its dark and noisy

د - This way please , follow me

۵۸۱- مردم لر به زبان .....و..... صحبت می کنند .

الف -فارسی -لری

ب -فارسی -الکی

ج -لری -لکی

د -فارسی -دری

۵۸۲- بیشترین جمعیت ایل شاهسون در کدام قسمت ایران ساکن هستند ؟

الف -استان فارس

ب -محدوده آذربایجان

ج -غرب کشور

د -جنوب کشور

۵۸۳- بازی های رایج در قهوه خانه های ترکیه کدامند؟

الف -تخته نرد و کندیلی

ب -شطرنج و حل جدول

ج -تخته نرد و شطرنج

د - حل جدول و روزنامه ها - شطرنج

۵۸۴-..... افرادی مقاوم و حرارتی هستند ، زود دوست می شوند و متعصب هستند.

الف - اعراب

ب - ژاپنی ها

ج - آمریکایی ها

د - استرالیایی ها

۵۸۵-از ویژگی های فرهنگ ایرانی ..... نسبت به گذشته است .

الف - احساس پشیمانی

ب - احساس حقارت

ج - احساس غرور و تعصب

د - احساس بی تفاوتی

۵۸۶-در ..... رنگ های مختلف نشانگر روزهای هفته است .

الف - تایلند

ب - لبنان

ج - مالزی

د - ژاپن

۵۸۷-برای دور شدن ارواح خبیثه ، به اطراف نمک می پاشند .

الف - تایلندی ها

ب - هندی ها

ج - ژاپنی ها

د - ایرانی ها

۵۸۸-رضاه شاه حکومت .....را بنیان نهاد .

الف - افشاریان

ب - قاجاریان

ج - پهلوی

د - صفویان

۵۸۹-در دوران .....حکیم ابوالقاسم فردوسی ، شاعر بزرگ ایرانی به گردآوری و نظم شاهنامه اقدام کرد .

الف - غزنویان

ب - سلجوقیان

ج - صفویان

د - زند

۵۹۰-.....و..... از دانشمندان دوره صفویه بودند .

الف - ابوعلی سینا - ابوریحان بیرونی

ب - ابوریحان بیرونی - ملاصدرا

ج - ابوعلی سینا - میرفندرسکی

د - ملاصدرا - میرفندرسکی

۵۹۱-پیشبرد توسعه گردشگری به ..... وابسته است .

الف - ارتفاع محل از سطح دریا

ب - کیفیت محیط مورد بازدید

ج - نزدیکی به دریا

د - دوری از کویر

۵۹۲-..... باعث دگرگونی در ساختار مکان ها می گردد .

الف -گردشگری

ب -تکنولوژی

ج -مراکز تفریحی

د -نیروهای متخصص

۵۹۳-ویژگی بارز ستون های تخت جمشید کدام است ؟

الف -فاصله ی کم ستون ها

ب -کوتاهی ستون ها

ج -ضخیم بودن ستون ها

د -فاصله زیاد ستون ها

۵۹۴- .....از اجزای تشکیل دهنده کامپیوتر نیست .

الف -ریز پردازنده

ب -حافظه

ج -چاپگر

د -ورودی

۵۹۵-با ..... تصاویر ، اشکال گرافیکی و اسناد به کامپیوتر وارد می شود .

الف -لوح لمسی

ب -پویشگر

ج -قلم نوری

د -صفحه نمایش

۵۹۶-سازمان بین المللی هواپیمایی غیرنظامی را.....می گویند.

الف -ایکائو

ب -یاتا

ج -کمیته سیاسی

د -کمیته ترافیک

۵۹۷-انجمن بین الملل حمل و نقل هوایی.....نام دازد .

الف -ایکائو

ب -کمیته سیاسی

ج -کمیته ترافیک

د -یاتا

۵۹۸-خرید کالا و خدمات در صنعت گردشگری چگونه است ؟

الف -عدم خرید از بازار های محلی

ب -عدم خرید اقلام ممنوعه

ج -عدم خرید صنایع بومی و دستی

د -خرید کالاهایی که احساس مسئولیت عرضه کنندگان را نسبت به مسائل اجتماعی ، فرهنگی و محیطی نشان دهد

۵۹۹-جهت حمایت از حقوق قانونی صنف و رفاه مسافران.....تاسیس گشت.

الف -انجمن صنفی آژانس های خدمات مسافرتی

ب -جامعه راهنمایان بوم گردشگری

ج -جامعه راهنمایان فرهنگی

د - دفاتر خدمات مسافرتی بند الف

۶۰۰- دولت جمهوری اسلامی ایران جهت صدور ویزا چه مدارکی را می تواند درخواست کند؟

الف - مدارک تحصیلی

ب - مدارک سوء پیشینه

ج - مدارک شناسایی

د - هرگونه مدرکی

۶۰۱-..... لقبی است که به رهبر دینی بودائیان گفته می شود .

الف - رهبر

ب - پیشوا

ج - لیدر

د - دالایی لاما

۶۰۲- پیامبر نقاش به کدام یک از رهبران مذهبی زیر می گویند ؟

الف - مزدک

ب - میترا

ج - یهود

د - مانی

۶۰۳- قرص.....را برای جلوگیری از بیماری اسهال در سفر همراه می بریم .

الف - پرومتازین

ب - رانیتیدین

ج - لوموتیل

د - دیازپام

۶۰۴- وقتنی شکستگی قابل دیدن نیست آن را .....می نامیم.

الف - شکستگی بسته

ب - شکستگی باز

ج - دررفتگی

د - مصدومیت

۶۰۵- طولانی ترین راه جذب سم از طریق .....است .

الف - روده

ب - زبان

ج - زیر زبان

د - گوارش

۶۰۶- برای صحت قرارداد کار در زمان بستن قرارداد، رعایت کدام شرایط الزامی است؟

الف - مشروعیت مورد قرارداد - معین بودن موضوع قرارداد

ب - مشروعیت کارگاه - قانونی بودن پست کارفرما

ج - معین بودن موضوع قرارداد - قانونی بودن سن کارگر

د - تعیین زمان انجام کار - تعیین مرخصی های کارگر

۶۰۷-.....ابزاری است که روانشناسان، روان سنج ها و متخصصان تعلیم و تربیت برای سنجش بکار

می گیرند.

الف - فرم

ب - رغبت سنج

ج -فیش

د -آزمون هوش

۶۰۸- تلاش ها و اقدام های کنترلی در محیط کار ، چه زمانی انجام می شوند ؟

الف -قبل از تولید

ب -در حین تولید

ج -پس از تولید و ارائه خدمات

د -قبل از طراحی

۶۰۹-رفتار شرافتمندانه نشان دهنده .....و از .....سرچشمه می گیرد.

الف -اصالت روح -ثبات و صحت شخصیت

ب -جسم سالم -ورزش

ج -قانونمند بودن -آموزش

د -حساسیت -روحیه بالا

۶۱۰-برای نخستین بار لغت ((بهره وری)) توسط چه کسی بکار برده شد ؟

الف -ادیسون

ب -کوییزنی

ج -ابوریحان بیرونی

د -اسحاق نیوتن

۶۱۱-(( تولیدات با پایین ترین هزینه در هر واحد بدست می آیند )) یعنی :

الف -شرایط اقتصادی موثر

ب -ارزانی اجناس

ج -گرانی مواد اصلی

د -رکود اقتصادی

۶۱۲-ارگونومی ابتدا در محیط .....شکل گرفت و مطرح شد .

الف -ادارات

ب -آموزشی

ج -کارو کارخانه

د -علمی

۶۱۳-.....بخش گسترده ای از تعاملات انسان با محیط کارو محیط های دیگر را تعریف می کند .

الف -قانون کار

ب -ارگونومی

ج -جغرافیای انسانی

د -تاریخ اماکن

۶۱۴-محیط کار ارگونومیک ، بهره وری کارکنان را :

الف -کاهش می دهد

ب -بی تاثیر است

ج -باشرايطی خاص تعریف می کند

د -افزایش می دهد

۶۱۵-کدام یک از موارد زیر نرم افزار بانک اطلاعاتی می باشد؟

الف- Access -

ب- Excel -

ج- Word

د- Power point

۶۱۶- کدامیک از موارد زیر جزء شرایط مجاز برای صدور پروانه آژانس مسافرتی نیست؟

الف - آشنایی کامل و تسلط به زبان فارسی

ب - داشتن حد اقل ۲۵ سال سن

ج - دارا بودن حداقل مدرک لیسانس

د - دارای مدرک دوره های فروش بلیط

۶۱۷- داروی ناراحتی معده که لازم است در سفر همراه داشته باشیم کدام است؟

الف - رانیتیدین

ب - پرو متازین

ج - فینیل آفدین

د - دیازپام

۶۱۸- منظور از روش **observe** چیست؟

الف - توقف چند لحظه ای عملیات

ب - تفکر در مورد شرایط بوجود آمده

ج - نحوه کاهش آسیب عملیات

د - مشخص نمودن وسایل مورد نیاز برنامه ریزی

۶۱۹- برای اتصال به اینترنت کدام یک تجهیزات زیر لازم است؟

الف - مودم

ب - موضوع عملکرد

ج - اینترنت

د - شماره تلفن

۶۲۰- کدام مورد در خصوص اصول انتخاب شیوه های ارزشیابی صحیح می باشد؟

الف - انتخاب شیوه ای کار آمد تر و عملی تر باشد

ب - شیوه ارزشیابی باید تغییر نکند

ج - از یک روش اندازه گیری استفاده نکند

د - می توان بررسی کرد

۶۲۱- نیاز قدرت پیشرفت و مقام می توانند در سطح نیاز های ..... طبقه بندی شوند.

الف - احترام

ب - پیشرفت

ج - عشق

د - خود باوری

۶۲۲- انجام دادن هزینه های نقدی موجب می شود که .....

الف - هزینه و دارایی افزایش یابد

ب - هزینه افزایش و دارایی کاهش میابد

ج - هزینه کاهش و دارایی افزایش یابد

د - هیچ تاثیری ندارد

۶۲۳- در علم ارگونومی طبقه بندی اسناد باید چه خصوصیتی داشته باشد؟

الف - اطمینان و سرعت

ب - سرعت و سادگی پوشه ها



ج - سهولت و قابلیت انتقال به مکان دیگر

د - اطمینان و تنوع در نوع بایگانی

۶۲۴-گرد آوردنی شاهنامه ابولقاسم فردوسی در کدام دوره انجام شد؟

الف - سلجوقیان

ب - صفاریان

ج - خوارزمشاهیان

د - غزنویان

۶۲۵-Input unit کدامیک از اجزاء کامپیوتر است ؟

الف - ریز پردازنده

ب - حافظه

ج - واحد ورودی

د - واحد خروجی

۶۲۶-عقاید چه کسی با نظام دربار ساسانی سازگار نیود ؟

الف - مزدک

ب - مانی

ج - میترا

د - زردشت

۶۲۷-فشار انقباضی "سیستولیک" چیست ؟

الف - اولین صدای شنیده شده در دستگاه

ب - آخرین صدای شنیده شده در دستگاه

ج - کمترین میزان فشار خون

د - بیشترین میزان فشار خون

۶۲۸-بهترین روش مدیریت صحنه استفاده از چه روشی است ؟

الف - Stop

ب - Think

ج - Observe

د - Planning

۶۲۹-در محیط سازمانی بخشی از رفتارها و نگرش های مدیر که برای خودش و دیگران شتاخته شده است این

ناحیه ..... میگویند .

الف - ناحیه کور

ب - ناحیه عمومی

ج - ناحیه خصوصی

د - ناحیه ناشناخته

۶۳۰-نخستین گام در تحلیل در تفسیر اطلاعات ارزشیابی چیست ؟

الف - بایگانی صحیح داده های توصیفی

ب - طبقه بندی داده های کمی

ج - اجرای آزمون های آماری

د - سازماندهی و تخلیص داده ها

۶۳۱-ارکان ارتباط .....

الف - رضایت

ب - گیرنده پیام

ج - پیام

د - پاسخ

۶۳۲- هدف اولیه هر موسسه تجاری کسب سود است مدیران برای تحقق این هدف برا کدام یک از گزینه های زیر

نظارت می کنند؟

الف - افراد

ب - اطلاعات

ج - منابع مالی

د - عملیات

۶۳۳- حالت دو دلی و برسر دو راهی ماندن در علم روانشناسی چه مفهومی دارد؟

الف - اختلاف روانی

ب - اضطراب

ج - حالت تعارض

د - حالت وسواس

۶۳۴- به چه دلیل هیچ یک از تمدن های بزرگ در داخل استوا یا قطب به وجود نیامده اند؟

الف - چون در آن مناطق معماری خاصی وجود نداشته است

ب - هیچ گردشگری به آن مناطق مسافرت نمی کرده است

ج - محیط جغرافیایی مناسبی وجود نداشته است

د - شبکه های ارتباطی در آن مناطق بسیار ضعیف بودند

۶۳۵- اولین آیکون پس از نصب ویندوز کدام است؟

الف - My computer

ب - My document

ج - Recycle bin

د - Internet explorer

۶۳۶- میزان خطرگزش بیشتر به کدامیک از عوامل زیر بستگی دارد؟

الف - محل گزش به مچ پا نزدیک باشد

ب - محل گزش به مغز نزدیک باشد

ج - محل گزش به رگها نزدیک باشد

د - محل گزش به شکم نزدیک تر باشد

۶۳۷- وقتی میگوئیم یک معمار باید ساختمان پنج طبقه ای را با زیر بنای یک هزار متر مربع در طول دوسال با

استحکام کافی و زیبای لازم تحویل دهد از چه نوع استانداردی سخن گفته ایم؟

الف - کمی

ب - کیفی

ج - ساختمان

د - کمی کیفی

۶۳۸- فرایند کشف رمز و تغییر و تفسیر پیام کلامی را به طور فعال ..... میگویند.

الف - گوش دادن

ب - شنیدن

ج - شنود موثر

د - توجه کردن

۶۳۹- اصل کل در انتخاب شیوه ارزشیابی چیست؟

الف - هدف جمع آوری اطلاعات از عملکرد فراگیر باشد

ب - استفاده از اندازه های مختلف برای اندازه گیری نتایج

ج - استفاده از آزمون تشریحی عینی

د - در انتخاب شیوه با متخصصان مشورت شود

۶۴۰- کدامیک از گزینه های زیر از مشخصات گروه های با حس همکاری به شمار می آید؟

الف - ارتباطات متقابل شخصی کم و بی تاثیر

ب - تقسیم کار کم و تمرکز زیاد

ج - بهروری بیشتر گروهی

د - احساس دوستی بیشتر میان اعضا و عدم رضایت از گروه

۶۴۱- دریافت مطالبات چه تاثیری بر معادله حسابداری دارد؟

الف - افزایش دارایی

ب - کاهش بدهی

ج - افزایش سرمایه

د - بی تاثیر است

۶۴۲- هدف علم آرگونومی چیست؟

الف - حفظ تندرستی فرد در زندگی و محل کار (نحوه درست کار کردن)

ب - به کار گیری درست علم مدیریت

ج - استفاده به موقع و واکسن

د - استفاده از مواد طبیعی

۶۴۳- اصطلاح توریست در چه کشوری شکل گرفت و با چه منظوری به چه گروهی اختصاص یافت؟

الف - اشراف زادگان فرانسوی برای تحصیلات و کسب تجربه

ب - دانش آموزان آمریکایی برای آشنایی با فرهنگهای گوناگون

ج - دانش آموزان انگلیسی برای آموزشهای ابتدایی جهانگردی

د - اشراف زادگان انگلیسی برای تحصیلات و کسب تجربه

۶۴۴- مهمترین مراحل کار برای مدیران تور کدام است؟

الف - در زمان اجرای تور

ب - بعد از اجرای تور

ج - همه مراحل تور

د - قبل از اجرای تور

۶۴۵- جاذبه های دست ساز بشری در کدامیک از گزینه های زیر قابل بررسی نیستند؟

الف - طبیعی

ب - گردشگری

ج - فرهنگی

د - مصنوعی

۶۴۶- باغ پرندگان اصفهان در کدام گروه از جاذبه های گردشگری قرار گرفته است؟

الف - انسان ساخت فرهنگی

ب - انسان ساخت مصنوعی

ج - اجتماعی

د - طبیعی

۶۴۷- از عوامل انگیزشی سفر محسوب نمی شود؟

الف - پناه بردن به گرمای محیطهای شهری

ب - امنیت

ج - جمع آوری یادگاری

د - آموزش

۶۴۸- کدامیک از انواع حمل و نقل به گسترش گردشگری جمعی قرن بیستم کمک کرده است و بیش از بقیه رونق

گرفته است؟

الف - ریلی

ب - هوایی

ج - آبی

د - جاده ای

۶۴۹- چرا افراد سالخورده مسافرت با اتوبوس را انتخاب می کنند؟

الف - دسترسی راحت تر به ترمینالها

ب - امنیت

ج - سرعت کم

د - ارزانی

۶۵۰- چه عاملی در صنعت حمل و نقل باعث تغییر عادات سفر شده است؟

الف - افزایش اتومبیلهای شخصی

ب - افزایش حمل و نقل ریلی

ج - کاهش خطرات جاده ای

د - کاهش اتومبیلهای شخصی

۶۵۱- از وظایف دفاتر خدمات مسافرتی نیست؟

الف - ذخیره جا در برنامه های تور

ب - رزرو صندلی هواپیما

ج - کمک مالی به مسافران برای رزرو تخت در هتل

د - فراهم کردن مکان و موقعیت برای مراجعه مشتری

۶۵۲- این فضا داخل شهرها ساخته می شود و شامل تعدادی اتاق و سالن غذاخوری است، به اندازه ای که بتواند

غذای ساکنین اتاقها را تامین کند؟

الف - هتل آپارتمان

ب - زائرسرا

ج - سوییت

د - پانسیون

۶۵۳- اطمینان از سلامت و امنیت اعضای تور مربوط به کدامیک از مراحل تور است؟

الف - قبل از تور

ب - حین اجرای تور

ج - بعد از تور

د - همه مراحل تور

۶۵۴- در حال حاضر ریاست سازمان میراث فرهنگی کشور بر عهده کیست؟

الف - رئیس جمهور

ب - وزیر ارشاد

ج - معاون رئیس جمهور

د - شهرداری

۶۵۵-WTO علامت اختصاری کدام سازمان است؟

الف - شورای جهانی سفر

ب - سازمان بین المللی هواپیمایی

ج - فدراسیون آژانسهای مسافرتی

د - سازمان جهانی جهانگردی

۶۵۶-Airport, waiting area, passenger, customs.

الف - فرودگاه، بخش انتظار، گذرنامه، گمرک

ب - هواپیما، ورودی، مسافر، گمرک

ج - پرواز، گذرنامه، خلبان، گمرک

د - فرودگاه، بخش انتظار، مسافر، گمرک

۶۵۷-Mark the correct English meanings? کارت پرواز، چرخ دستی، مهماندار، کمربند صندلی

الف - Airline ticket, trolley, passenger, seat number

ب - Boarding pass, trolley, flight attendant, seat belt

ج - Aeroplane, pick up, flight attendant, seat belt

د - Boarding pass, baggage, flight meal, seat number

۶۵۸-فرهنگ مهمترین عامل شناخت یک ..... است؟

الف - دولت

ب - رسوم اخلاقی

ج - ملت

د - تمدن

۶۵۹-مهمترین دین مردم هندوستان چیست؟

الف - جین

ب - سیک

ج - هندوئیسم

د - بودائیسم

۶۶۰-از کشورهای عربی حاشیه خلیج فارس است؟

الف - کویت

ب - تاجیکستان

ج - عراق

د - هندوستان

۶۶۱-از غذاهای مرسوم مردم ژاپن است؟

الف - چیاتی

ب - خرچنگ

ج - سوشی

د - گیپا

۶۶۲-قصر تاج محل در کدامیک از کشورها قرار دارد؟

الف - مالزی

ب - تایوان

ج- هندوستان

د- تاجیکستان

۶۶۳- مجسمه ابوالهول از آثار گردشگری این کشور است؟

الف- تاجیکستان

ب- مصر

ج- هندوستان

د- مالزی

۶۶۴- این کشور بزرگترین صادرکننده طلا در جهان است؟

الف- استرالیا

ب- هندوستان

ج- آفریقای جنوبی

د- آمریکا

۶۶۵- زبان رسمی مردم .....، پرتهالی است؟

الف- برزیل

ب- استرالیا

ج- آمریکا

د- آفریقای جنوبی

۶۶۶- این کشور بزرگترین جزیره در نیمکره جنوبی است؟

الف- استرالیا

ب- مصر

ج- آمریکا

د- ژاپن

۶۶۷- پدر علم تاریخ کیست؟

الف- ابن خلدون

ب- هگل

ج- توین بی

د- هرودوت

۶۶۸- آرامگاه کوروش هخامنشی در کجا واقع شده است؟

الف- نقش رستم

ب- پاسارگاد

ج- نقش رجب

د- تخت جمشید

۶۶۹- از شاگردان ارسطو بود و مهمترین نقش را در سقوط هخامنشیان داشت؟

الف- اردشیر بابکان

ب- اسکندر

ج- سلوکوس

د- داریوش سوم

۶۷۰- دریاچه گهر از آثار طبیعی کدامیک از استانهای ایران است؟

الف- لرستان

ب- خراسان

ج- ارومیه

د- فارس

۶۷۱- ارتفاعات سبلان در کدام استان است؟

الف- اردبیل

ب- همدان

ج- تهران

د- سیستان

۶۷۲- مرکز آذربایجان شرقی است؟

الف- ارومیه

ب- تبریز

ج- اردبیل

د- سرعین

۶۷۳- از آثار معماری سبک خراسانی است؟

الف- مسجد تاریخانه دامغان

ب- میل رادکان

ج- مسجد جامع اصفهان

د- مسجد جامع گوهرشادمشهد

۶۷۴- سبک آذری در کدامیک از بناهای ایرانی مشهود است؟

الف- ارگ کریم خان

ب- طاق بستان

ج- مسجد زواره

د- حرم امام رضا(ع)

۶۷۵- مهارت‌های صوتی در کدام گروه قرار می‌گیرند؟

الف- غیر کلامی

ب- کلامی

ج- ظاهری

د- غیر صوتی

۶۷۶- در مورد دست دادن کدام گزینه صحیح است؟

الف- فشار آوردن به دست

ب- بزرگتر به کوچکتر دست می‌دهد

ج- زیر دست به مافوق دست می‌دهد

د- طولانی کردن دست دادن

۶۷۷- انتقال پیام از فرستنده به گیرنده چیست؟

الف- ارتباط

ب- فضیلت

ج- اولین برخورد

د- آداب معاشرت

۶۷۸- کدامیک از حافظه‌های زیر پس از قطع برق اطلاعات خود را حفظ می‌کنند؟

الف- ROM

ب- همه حافظه‌ها

ج- RAM

د- REGISTER

۶۷۹- اتباع بیگانه با چه شرایطی می توانند در آژانس اشتغال داشته باشند؟

الف- مجاز به فعالیت در آژانس نیستند

ب- پنج سال سابقه کار داشته باشند

ج- پروانه کار دریافت کنند

د- توسط میراث فرهنگی معرفی شوند

۱۷۷۳- گفتارنیک - پندارنیک - کردارنیک از اصول اخلاقی کدامیک از ادیان است؟

الف- مانوی

ب- زرتشتی

ج- مزدکی

د- بودایی

۶۸۰- این آیین آمیخته ای از دین اسلام و مکتب هندوئیسم است؟

الف- زرتشتی

ب- سیک

ج- کنفوسیوس

د- جین

۶۸۱- کدامیک از موارد زیر جزء علائم زیست شناختی زبان آور می باشند؟

الف- مسمومیت های شغلی

ب- باکتری ها

ج- صدا

د- وضعیت نامطلوب بدن

۶۸۲- احساس و رضایتی که از خوب شدن داریم؟

الف- عزت نفس

ب- شخصیت

ج- تبسم

د- اشتیاق

۶۸۳- کدامیک از موارد زیر جزء عوامل فیزیکی زبان آور محیط کار می باشند؟

الف- ارتعاش صدا

ب- ویروس

ج- مواد شیمیایی

د- وسایل فیزیکی

۶۸۴- کدامیک از موارد زیر جزء علل خستگی می باشد؟

الف- افزایش تحرک پذیری

ب- یکنواختی و عدم تنوع کار

ج- زمینه ی بروز افسردگی در فرد

د- ضعف عمومی و پیشرفت بیزاری از کار

۶۸۵- اگر کسی جلوی پای دیگران بر خیزد چه رفتاری از خود نشان داده است؟

الف- اجتماعی

ب- شخصی



ج- شغلی

د- وراثتی

۶۸۶-.....می توانند تاثیرات مثبت داشته باشند تا با ایجاد حالت تدافعی گفتگو را به بحث و جدل بکشانند؟

الف- شوخ طبعی

ب- تبسم

ج- کم روئی

د- کلمات

۶۸۷- خصوصیت تولید و مصرف همزمان خدمات جزو کدام ویژگی خدمات گردشگری است؟

الف- تجزیه ناپذیری

ب- فنا پذیری

ج- تغییر پذیری

د- نامرئی بودن

۶۸۸- مابه التفاوت درآمدها و هزینه های بنگاه چه نام دارد ؟

الف- تولید

ب- سود

ج- مصرف

د- هزینه

۶۸۹- مزایای ارگونومی برای کارفرمایان چیست؟

الف- ایمنی و بهداشت کارکنان افزایش می یابد.

ب- انگیزه ی کار کردن بهبود می یابد.

ج- حوادث به حداقل می رسد

د- راحتی و آسایش افراد بالا می رود.

۶۹۰- کنترل عواملی از محیط زندگی که به نحوی در رفاه و سلامت جسمی- روانی و اجتماعی انسان تاثیر دارد

چه می نامند؟

الف- بهداشت عمومی

ب- بهداشت سفر

ج- بهداشت محیط

د- بهداشت حرفه ای

۶۹۱- کدامیک از موارد زیر جز منطق معماری ایرانی است ؟

الف - درونگرایی

ب - تزئینات درعین سادگی

ج - ساخت شبستان

د - ساخت گنبد