



معاونت پژوهش، برنامه‌ریزی و سنجش مهارت  
دفتر سنجش مهارت و صلاحیت حرفه‌ای

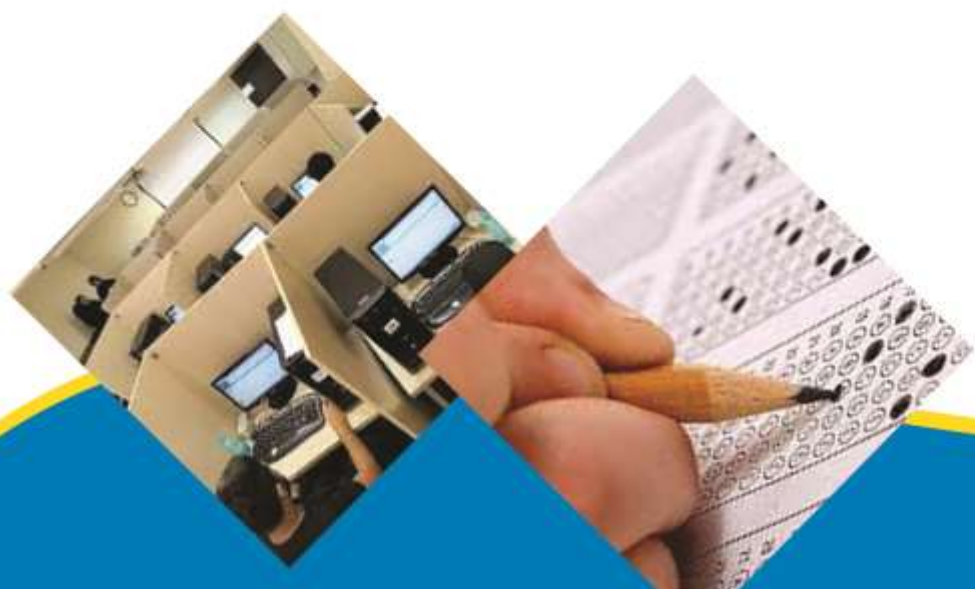
## آزمون دانشی (آنلاین-کتبی کاغذی)

### خدمات

### گروه: گردشگری

نام استاندارد: راهنمای گردشگری سلامت

کد استاندارد: ۵۱۱۳۲۰۵۵۰۰۱۰۰۰۱



۱- کدام یک از کشورهای زیر جزء پرطرفدارترین مقاصد توریسم درمانی جهان است؟

الف- فیلیپین

ب- هند

ج- سنگاپور

د- ترکیه

۲- کدام یک از کشورهای زیر برای گردشگران درمانی خود ویزای **M** و ویزای **MX** را برای همسر و همراهان آنها صادر می کند؟

الف- هند

ب- مالزی

ج- ترکیه

د- ایران

۳- کدام یک از کشورهای زیر در زمینه جراحی ستون فقرات و سرطان بیشتر از سایر کشورها برای توریست درمانی کار کرده است؟

الف- هند

ب- فیلیپین

ج- مکزیک

د- کره جنوبی

۴- کدام یک از کشورهای زیر اعتبارنامه کمیسیون مشترک بین المللی آمریکا ( **JCI** ) را زودتر دریافت کرده است؟

الف- ایران

ب- امارات متحده عربی

ج- سنگاپور

د- هند

۵- جداسازی دوقلوهای به هم چسبیده در کدام کشور تبدیل به یک قطب شده است؟

الف- مکزیک

ب- برزیل

ج- تایلند

د- سنگاپور

۶- کدام کشور زیر باسابقه ترین کشور در حوزه گردشگری است و مقام اول آسیا و ششم جهان را از نظر کیفیت خدمات گردشگری دارا است؟

الف- سنگاپور

ب- هند

ج- مالزی

د- تایلند

۷- کدام کشور توجه به قشر سالمند و ناتوان را در صدر توجه به گردشگری سلامت خود قرار داده است؟

الف- ترکیه

ب- هند

ج- تایلند

د- مالزی

۸- کدام یک از کشورهای زیر دو پکیج "مرد سالم" و "زن سالم" را برای گردشگری سلامت خود قرار می دهد؟

الف- ترکیه

ب- هند

ج- تایلند

د- مالزی

۹- مرکز دندان پزشکی جهان کجاست؟

الف- مالزی

ب- مجارستان

ج- تایلند

د- ترکیه

۱۰- کدام کشور چکاپ کامل پزشکی را در کمترین زمان ممکن و با هزینه ی ارزان انجام می دهد؟

الف- کاستاریکا

ب- برزیل

ج- مکزیک

د- هند

۱۱- کدام گزینه جزء دو ماده قطعنامه "تدابیر پیشنهادی برای ایمنی توریسم" نیست؟

الف -تضمین ایمنی

ب -تدابیر پیشنهادی

ج -تأمین خدمات کمک رسانی برای توریست ها

د -کشورها باید تدابیر لازم را اتخاذ کنند.

۱۲- از جمله عوامل رشد و توسعه گردشگری سلامت کدام است؟

الف -نداشتن قدرت انتخاب

ب -هزینه پایین درمان

ج -زمان انتظار بالا

د -نبود رقابت

۱۳- کدام گزینه جزء اختیارات شرکت های گردشگری نیست؟

الف -همکاری با دفاتر مسافرتی و جهانگردی

ب -ایجاد دفاتر در کشور هدف

ج -همکاری با تمامی مراکز درمانی

د -فعالیت در زمینه گردشگری درمانی

۱۴- کدام گزینه جزء ویژگی یک راهنما نمی باشد؟

الف -تحصیلات و هوشمندی

ب -دانستن زبان محلی

ج -توانایی جذب شرکت ها

د -کارآزمودگی و سن

۱۵- گردشگری با تبادل ..... و ..... تسریع در شکل گیری .... را موجب شده است.

الف -پول؛ قدرت؛ سازمان

ب -ارزش، فرهنگ؛ دهکده جهانی

ج -ارزش؛ مذهب؛ مساجد

د -فرهنگ، ارزش؛ سازمان ها

۱۶- خدمات گردشگری سلامت به چه معنا است؟

- الف -ارائه ی خدمات پزشکی به گردشگر  
ب -فعالیت هایی که جنبه ی درمانی دارد  
ج -تسهیل و ارائه ی خدمات سلامت به گردشگران داخلی و خارجی  
د -تمام موارد

۱۷- اصلی ترین فعالیت شرکت خدمات گردشگری سلامت در کدام گزینه بیان شده است؟

- الف -اخذ ویزا  
ب -ایجاد تسهیلات و هماهنگی  
ج -اخذ بیمه  
د -پرداخت هزینه  
۱۸- کدامیک از موارد زیر شرح اختیارات شرکت خدمات گردشگری سلامت را بیان می کند؟

- الف -صدور روادید  
ب -تبلیغات در بیمارستان ها و مراکز درمانی  
ج -همکاری با مراکز درمانی  
د -توجه به قوانین کشورها

۱۹- شرایط لازم برای دفاتر خدمات گردشگری سلامت در کدام گزینه به درستی بیان شده است؟

- الف -مجوز از میراث فرهنگی  
ب -مجوز از وزارت بهداشت  
ج -موارد یک و دو  
د -مجوز از نیروی انتظامی  
۲۰- متقاضی تاسیس دفاتر خدمات گردشگری سلامت نیاز به مدرک .. ندارد.

- الف -مجوز از میراث فرهنگی  
ب -مجوز از وزارت بهداشت  
ج -مجو مکان فعالیت  
د -داشتن اساسنامه  
۲۱- مسول فنی دفتر خدمات گردشگری سلامت باید دارای دو سوء پیشینه ی .. و .. باشد.

- الف -کیفری/هویت  
ب -هویت/کیفری  
ج -هویت/پزشکی  
د -کیفری/جنایی  
۲۲- جز وظایف اصلی مسول فنی دفاتر خدمات گردشگری سلامت کدام یک از گزینه های زیر نیست؟

- الف -نظارت و کنترل قانونی بیمار  
ب -ارائه ی مشاوره درمانی به بیماران  
ج -توجه به مدت اعتبار گذر نامه  
د -پیگیری شکایت نامه بیماران  
۲۳- مجوز دفتر خدمات گردشگری سلامت برای چه مدت صادر می شود؟

- الف -یک سال  
ب -دو سال  
ج -سه سال  
د -پنج سال  
۲۴- در صورتیکه قصد تعطیلی دفتر خدمات گردشگری سلامت را داشته باشیم باید از چه مدت قبل

درخواست کتبی بدهیم؟

الف - دو ماه

ب - سه ماه

ج - چهار ماه

د - شش ماه

۲۵- برای دفاتر خدمات مسافرتی و گردشگری؛ امکان صدور چند مجوز در حوزه ی گردشگری سلامت وجود دارد؟

الف - یک

ب - دو

ج - سه

د - چهار

۲۶- شرکت خدمات مسافرتی چگونه شرکتی است؟

الف - شخصیتی حقوقی است

ب - شخصیتی مجازی است

ج - شخصیتی است واقعی

د - شخصیتی است حقیقی

۲۷- حوزه ی ارائه ی خدمات گردشگری سلامت در کدام یک از گزینه های زیر به درستی ارائه شده است؟

الف - محدود به گردشگران داخلی

ب - محدود به گردشگران بالقوه

ج - محدود به گردشگران داخلی و خارجی

د - محدود به گردشگران مجازی

۲۸- شرکت خدمات گردشگری سلامت از چه طریق در سایر کشورها اقدام به جذب بیماران می کند؟

الف - تبلیغ

ب - روزنامه

ج - اعلان عمومی

د - تاسیس دفتر

۲۹- به منظور بازاریابی توانمندیهای ایران در زمینه گردشگری سلامت ، شرکت خدمات گردشگری اقدام به به کدام یک از موارد زیر می کند؟

الف - اطلاع رسانی

ب - اطلاع رسانی و بازار یابی

ج - بازار یابی

د - تبلیغات

۳۰- در دفتر خدمات گردشگری سلامت، چه کسی مسئولیت پیگیری شکایات مسافران را بر عهده دارد؟

الف - راهنما

ب - مدیران

ج - سرپرستان

د - مسئولین فنی

۳۱- از جمله وظایف مسئول فنی خدمات گردشگری سلامت اخذ کدام یک از موارد زیر هنگام صدور

ویزا است؟

الف - وجه نقد

ب - رضایت نامه

ج - مدارک

د - امضا

۳۲- فعالیتی که در جهت ارائه و تسهیل خدمات گردشگران ؛ ارائه می شود را چه مینامند؟

الف - بازار یابی

ب - خدمات گردشگری

ج - تسهیلات

د - راهنمایی

۳۳- خدمات اصلی گردشگری سلامت در ایران به چه گروهی از مسافران ارائه می شود؟

الف - افراد داخلی

ب - گردشگران داخلی

ج - گردشگران خارجی

د - گردشگران ورودی و خروجی

۳۴- علت همکاری سازمان یا شرکت خدمات گردشگری سلامت با دفاتر خدمات مسافرتی کدام است؟

الف - هماهنگی

ب - جذب گردشگر

ج - ارائه ی پکیج خدمات

د - رزرو محل اقامت

۳۵- هدف از راه اندازی سایت در حوزه ی گردشگری سلامت است؟

الف - آموزش

ب - بازار یابی

ج - بازاریابی و اطلاع رسانی

د - اطلاع رسانی

۳۶- به زعم بوعلی سینا؛ چند دسته آب گرم در ایران وجود داشت؟

الف - سه دسته / آب های گرم / آسایشگاه ها / چشمه ها

ب - دو دسته / آب های گرم و معدنی

ج - سه دسته / آب گرم / آب سرد / آب های خروشان

د - دو دسته / آب های گرم و چشمه های طبیعی

۳۷- کدام شهر در ایران؛ خبر از استفاده ی آب های معدنی در زمان های دور را می دهد؟

الف - تخت جمشید

ب - بیشاپور

ج - معبد آناهیتا

د - طاق بستان

۳۸- گردشگران کدام یک از کشورها؛ از گذشته های دور برای بهره مندی از خدمات درمانی به ایران

مسافرت می کردند؟

الف - عربستان

ب - ارمنستان

ج - آذربایجان

د - کشورهای حوزه ی خلیج فارس

۳۹- علت تمایل به رونق گردشگری سلامت در ایران در چیست؟

الف - استقبال گردشگران

ب - ساست های توسعه

ج - هزینه ی کم کادر مجرب پزشکی

د - تمایل به رقابت

۴۰- افزایش امید به زندگی و کدام عامل از جمله دلایل مرتبط با رشد گردشگری سلامت محسوب می شوند؟

الف - افزایش درآمد / مسن شدن

ب - افزایش ضریب تکاثری

ج - افزایش سن / فصلی بودن

د - افزایش سن / رشد تضمینی گردشگری

۴۱- از جمله عوامل رشد گردشگری تضمینی در کدام گزینه آمده است؟

الف - افزایش سن / جنس

ب - جمعیت / افزایش سن

ج - افزایش سن / افزایش امید به زندگی

د - افزایش درآمد / افزایش سن

۴۲- کدام گروه سنی نشان دهنده ی پیر شدن جمعیت تا سال ۲۰۵۰ است؟

الف- ۱۸-۵۹ -

ب- ۱۵-۵۹ -

ج - بیشتر از ۵۹

د - بیشتر از ۶۰

۴۳- بیشترین سهم افزایش جمعیت جهان در آینده به کدام قاره تعلق خواهد داشت؟

الف - اروپا

ب - آمریکا

ج - آسیا

د - آفریقا

۴۴- از جمله شاخص های مهم سنجیدن میزان پیری جمعیت که آن را به دونیمه ی مساوی تقسیم می کند در کدام گزینه آمده است؟

الف - میانگین سنی

ب - میانه سنی

ج - نمای سنی

د - دقت سنی

۴۵- امید به زندگی چه چیزی را می سنجد؟

الف - امید به آینده

ب - امید به موفقیت

ج - متوسط طول عمر

د - متوسط درآمد

۴۶- محصول محوری گردشگری سلامت در کدام گزینه بیان شده است؟

الف -گردشگران

ب -درآمد

ج -پزشکان

د -سلامت

۴۷-ماهیت گردشگری سلامت با چه چیزی در تناقض است؟

الف -فصلی بودن

ب -ضریب تکاثری

ج -امید به زندگی

د -کنترل

۴۸-مصونیت گردشگری سلامت از بحران های جهان ؛ مربوط به کدام یک از اولویت های گسترش

این صنعت است؟

الف -ضریب تکاثری

ب -فصلی بودن

ج -قابلیت پیش بینی

د -رشد تضمینی

۴۹-وجود همراه در کنار گردشگران سلامت؛ باعث چه چیزی خواهد شد؟

الف -رشد گردشگری

ب -افزایش درآمد

ج -فصلی نبودن تقاضا

د -افزایش ضریب تکاثری

۵۰-اشتغال زایی که از طریق گردشگری سلامت ایجاد می شود؛ در کدام یک از حوزه های زیر تاثیر

گذار است؟

الف -خدمات تفریحی

ب -اقامت

ج -رستوران ها

د -مراکز درمانی

۵۱-کدام یک از جمله دلایل افزایش درآمد جامعه ی میزبان در گردشگری سلامت است؟

الف -اشتغال زایی

ب -فصلی نبودن

ج -اقامت بیشتر

د -رشد تضمینی

۵۲-تاریخ آغاز گردشگری سلامت از نظر حال در کدام گزینه به درستی بیان شده است؟

الف -قرون وسطی

ب -جنگ جهانی اول

ج -جنگ دوم جهانی

د -روم و یونان باستان

۵۳-توسعه ی اقامتگاه در کنار دریا در چه کشوری و با چه منظوری صورت می گرفت؟

الف -انگلیس -تفریح

ب -اتریش - توسعه گردشگری سلامت

ج -ایرلند -تفریح و اقامت



د - انگلیس - مفید برای سلامت

۵۴- توجه به چشمه های آب معدنی از چه قرنی شدت گرفت؟

الف- ۱۹ -

ب- ۱۸ -

ج- ۱۷ -

د- ۲۰ -

۵۵- از جمله قدیمی ترین چشمه های آب گرم در آمریکا کدام گزینه است؟

الف - ویرجینیا

ب - فیلادلفیا

ج - ساراتوگا

د - نیویورک

۵۶- در چه قرنی به موازات شروع سل؛ استفاده از آب و هوای طبیعی برای سلامت رونق گرفت؟

الف- ۲۰

ب- ۱۹

ج- ۱۶

د- ۲۱

۵۷- کدام گزینه از عوامل رشد بازار گردشگری سلامت نیست؟

الف - تغییر در ارزش مصرف کنندگان

ب - تغییر سبک زندگی

ج - بهبود سطح زندگی

د - مسن شدن جمعیت

۵۸- تمایل به انجام جراحی زیبایی ، در کدام دسته از عوامل مربوط به رشد بازار گردشگری سلامت

قرار می گیرد؟

الف - تغییر ارزش

ب - تغییر جمعیت سنی

ج - سیستم بهداشت و درمان

د - تغییر سبک زندگی

۵۹- کدام کشور در ارائه ی اقدامات به افراد مسن افزون بر تمیرنات ورزشی از رژیم غذایی هم

استفاده می کند؟

الف - مالزی

ب - فیلیپین

ج - هند

د - هند

۶۰- ایران در چه زمینه ای خدمات به گردشگران حوزه ی اروپایی و آمریکایی را ارائه می کند؟

الف - ناباروری

ب - آب درمانی

ج - پزشکی هسته ای

د - دندانپزشکی

۶۱- از مقاصد عمده ی گردشگری سلامت در ایران کدام است؟

الف - تهران

ب - لرستان

ج - یاسوج

د - بوشهر

۶۲- مجموعه ی چشمه های آب های معدنی در ایران ... که ... به لحاظ موقعیت و درجه حرارت در وضعیت مطلوبی قرار دارند.

الف- ۶۳-۸۰۰

ب- ۳۷۰-۸۰۰

ج- ۸۰۰-۳۷۰

د- ۶۳-۳۷۰

۶۳- تمرکز گردشگری تندرستی در اران روی استان زیر است.

الف -مازندران

ب -فارس

ج -اردبیل

د -تهران

۶۴- کدام کشور در حوزه ی جراحی زیبایی در سطح جهان پیشرو است؟

الف -تایلند

ب -ایران

ج -آفریقای جنوبی

د -هند

۶۵- مزایای اصلی رقابتی گردشگری سلامت در کشور اردن عبارتند از:

الف -جغرافیا

ب -هزینه کم

ج -خدمات اقامتی

د -حمل و نقل

۶۶- گردشگری ... در کشور ... د ر حوزه ی دریای مرده تمرکز دارد.

الف ۱۰- فرهنگی - عربستان

ب- زیارتی -عربستان

ج- سلامت- اردن

د- تندرستی -اردن

۶۷- از جمله کشورهای قدیمی، در حوزه ی گردشگری سلامت، ... است که از سال ... وارد این عرصه شده است.

الف- هند ۱۹۷۰

ب- هند ۱۹۸۰

ج- تایلند ۱۹۷۰

د- تایلند ۱۹۸۰

۶۸- مفهوم اسپا؛ نخستین بار در .. و در سال ... مفهوم جدی به خود گرفت.

الف- مالزی ۱۹۹۳

ب- هند ۱۹۹۳

ج- تایلند ۱۹۹۳

د- مالزی ۱۹۷۰

۶۹- ترکیه در حوزه ی گردشگری سلامت از سه دسته استفاده کرده ؛ آن ها کدام یک از موارد زیر هستند؟

الف- آب گرم/ افراد مسن/ افراد از کار افتاده

ب- جوانان/ خانواده/ آب گرم

ج- آب گرم/ چشمه ها/ تندرستی

د- جوانان/ افراد مسن/ از کار افتاده ها

۷۰- کشور ... از نظر منابع طبیعی جایگاه ... را دارد.

الف- مالزی - اول

ب- هند- دوم

ج- ترکیه - ۷ام

د- هند - ۷ام

۷۱- نقطه ضعف سنگاپور در توسعه ی گردشگری سلامت کدام است؟

الف- مسافت دور

ب- عدم وجود کادر مجرب

ج- ناتوانی مدیریت

د- گران بودن

۷۲- شیوه ی پیشرفت فیلیپین در حوزه ی گردشگری سلامت در کدام گزینه به درستی بیان شده است؟

الف- تامین پرستار برای دیگر کشورها

ب- پیشرو در هزینه

ج- پیشرو در خدمات

د- پیشرو در صنعت پزشکی

۷۳- پروژه های پیچیده ی پزشکی؛ در کدام یک از کشورهای زیر به خوبی قابل اجرا خواهد بود؟

الف- هند

ب- مالزی

ج- ترکیه

د- فیلیپین

۷۴- از جمله اقدامات اساسی سازمان پش از هر کاری چیست؟

الف- تحقیقات

ب- محاسبه درآمد

ج- محاسبه ضرر

د- شناسایی مشتریان

۷۵- برای مشخص کردن اولویت های بازار هدف سازمان باید به کدام یک از موارد زیر توجه داشت؟

الف- اقدام به بررسی بازار کند

ب- از نظر مشتریان با خبر شود

ج- از سودآوری اطمینان یابد

د- خود را جای مشتریان بگذارد

۷۶- اولویت های گردشگران پزشکی در تمام گزینه ها به جز گزینه ی ... به درستی بیان شده اند.

الف- راحتی

ب- امنیت و آسودگی خاطر

ج- هزینه زیاد

د- بها

۷۷- کدامیک از موارد زیر ، جز اولویت های راحتی از نظر گردشگران پزشکی خواهد بود؟

الف- قیمت کم

ب- تخصص پزشکان

ج- سرعت در انجام جراحی

د- جذاب بودن مقصد

۷۸- کدامیک از موارد زیر جز اولویت های امنیت و آسودگی خاطر نیست؟

الف- کیفیت مناسب

ب- توانایی پزشکان

ج- تخصص

د- هزینه کم

۷۹- تحقیقات بازار پس از ... آغاز می شود.

الف- آگاهی از نیازها

ب- اولویتها

ج- مراتب اهمیت سازمان

د- نظر گردشگران

۸۰- آنچه در آغاز تحقیقات بازار اهمیت دارد چیست؟

الف- نظر مشتریان واقعی

ب- نظر مشتریان کنونی

ج- نظر مشتریان سابق

د- نظر مشتریان بالقوه

۸۱- برای انجام تحقیقات بازار یابی می توان به ... مراجعه کرد.

الف- سازمانها

ب- بازارها

ج- کتابخانهها

د- مقاصد گردشگری

۸۲- کدام مناطق در میان ایرانیان به دلیل خاصیت درمانی، اهمیت زیادی دارند؟

الف- جنگلها

ب- کوهها

ج- دشتها

د- آبهای گرم

۸۳- کدام یک از جمله دلایل بخش خصوصی برای استفاده از گردشگری سلامت نیست؟

الف- خدمات درمانی

ب- کیفیت مناسب

ج- پایین بودن هزینه

د- پیشرفت های علمی کشور

۸۴- پیری جمعیت، در کدام دسته از عوامل ایجاد کننده ی گردشگری سلامت محسوب می شود؟

الف- امید به زندگی

ب- رشد تضمینی

ج- ضریب تکاثری

د- فصلی بودن

۸۵- کدام قاره سهم بزرگی را در پیری جهان ؛ خواهد داشت؟

الف- آفریقا

ب- آمریکا

ج- آسیا

د- اورپا

۸۶- متوسط طول عمر افراد را چه می گویند؟

الف- شاخص حیات

ب- شاخص امید به زندگی

ج- شاخص پیری

د- شاخص میانگین سنی

۸۷- فصلی نبودن تقاضا در کدام حوزه پررنگ است؟

الف- گردشگری پزشکی

ب- گردشگری علمی

ج- گردشگری تندرستی

د- گردشگری فرهنگی

۸۸- مصونیت گردشگری در کدام حوزه از جمله عوامل ایجاد کننده گردشگری سلامت خواهد بود؟

الف- فصلی نبودن

ب- قابل پیش بینی بودن

ج- اشتغال زایی

د- ماندگاری

۸۹- اقشار مرفه سفر طولانی تر از گردشگران معمولی دارند، در نتیجه... ایجاد می شود.

الف- افزایش درآمد محلی

ب- افزایش هزینه

ج- افزایش درآمد هتل ها

د- افزایش تخریب بومی

د- بهره وری

۹۰- کدام یک از مزایایی زیر برای گردشگری پزشکی مالزی بیان نشده است؟

الف- مکان های مذهبی

ب- سیاست های مدون

ج- تخصص گرایی

د- هزینه های کم

۹۱- دو عامل مهم رونق گردشگری پزشکی در فیلیپین کدام یک از موارد زیر خواهد بود؟

الف- اقتصاد / برنامه

ب- هزینه/ زمان

ج- فرصت ها/ توان بالقوه

د- کیفیت/ کمیت

۹۲- پیشرفته ترین مرکز پزشکی در آسیا در کدام گزینه بیان شده است؟

الف- فیلیپین

ب- مالزی

ج- سنگاپور

د- ترکیه

۹۳- هند؛ مالزی؛ تایلند در صدد بهبود چه فاکتوری در سطح کشور سنگاپور در حوزه ی گردشگری سلامت

خواهند بود؟

الف- کمیت بیمارستان ها

ب- برنامه ریزی

ج- بازار یابی

د- کیفیت بیمارستان ها

۹۴-رتبه ی ۷ام کشور ترکیه در کدام حیطة ؛ کسب شده است؟

الف- گردشگری سلامت

ب- زیر ساخت ها

ج- هتل های آب گرم

د- اسپاها

۹۵-هدف از توسعه ی گردشگری پزشکی در کشور .... ، ایجاد استراتژی های عمده در این صنعت است.

الف- ترکیه

ب- مالزی

ج- هند

د- تایلند

۹۶-محور توسعه ی گردشگری تندرستی در اردن د کدام گزینه بیان شده است؟

الف- کسب درآمد

ب- تبادل دانش

ج- مرکز تفریحی و اقامتی

د- توسعه ی دانش

۹۷-هزینه های پزشکی در این کشور حدود... کم تر از ... است.

الف- ۴۰٪ - آمریکا

ب- ۴۰٪ - اروپا

ج- ۳۰٪ - آمریکا

د- ۳۰٪ - اروپا

۹۸-کدام کشور به دلیل دارا بودن بسته های سفر مناسب در حوزه ی گردشگری پزشکی زبازد است؟

الف- اردن

ب- آفریقا

ج- آمریکا

د- نپال

۹۹-کدام یک از جمله نعمت های بزرگ در حوزه ی گردشگری سلامت ایران محسوب می شود؟

الف- پزشکان حرفه ای

ب- موقعیت اقلیمی

ج- آب های گرم

د- دریاچه ها

۱۰۰-بحث در مورد تاثیر صنعت گردشگری بر بالا رفتن میزان تولید ناخالص داخلی د رکوام یک ازموارد زیر به

خوبی بیان می شود؟

الف- درآمد

ب- کنترل

ج- فصلی نبودن

د- ضریب تکاثری

۱۰۱- در کدام حوزه از صنعت گردشگری ؛ فصلی بودن تاثیر کم تری دارد؟

الف- گردشگر تفریحی

ب- گردشگری پزشکی

ج- گردشگری سلامت

د- گردشگری تندرستی

۱۰۲- کدام ویژگی صنعت گردشگری مورد توجه صاحبان سرمایه بوده است؟

الف- مصونیت از بحران ها

ب- درآمد زایی

ج- اشتغال زایی

د- مولد بودن

۱۰۳- محصول گردشگری سلامت دارای کدام یک از ویژگی های زیر خواهد بود؟

الف- لوکس بودن

ب- ضروری بودن

ج- چند بعدی بودن

د- تک بعدی بودن

۱۰۴- تمایل گردشگران سلامت به تلفیق سفر خود با انواع دیگر سفر ها را در کدام گزینه به خوبی شاهد خواهیم

بود؟

الف- درآمد زایی

ب- فصلی نبودن

ج- ماندگاری طولانی

د- قابلیت کنترل

۱۰۵- استفاده از ... از دیر باز در کسب آرامش و تجدید قوای جسمی و فکری موثر بوده است.

الف- سفر

ب- گردش های دسته جمعی

ج- آب های گرم

د- دریاها

۱۰۶- بازدید از چشمه های آب معدنی و گرم در کدام دوره رواج داشته است؟

الف- قرون وسطی

ب- قرن ۲۰

ج- قرن ۲۱

د- عصر برنز

۱۰۷- بهبود وضعیت روحی؛ روانی، فیزیکی گردشگران در کدام حوزه ؛ دلیل بر توسعه ی این صنعت است؟

الف- سبک زندگی

ب- ارزشها

ج- بهداشت

د- روان و درمان

۱۰۸- کدام کشور در حوزه ی ارائه ی خدمات به افراد مسن ؛ مبتکر روش های نوین بوده است؟

الف- مالزی

ب- فیلیپین

ج- تایلند

د- ترکیه

۱۰۹- کدام یک از موارد زیر از جمله دلایل ترغیب افراد به استفاده از خدمات پزشکی در کشورهای خارجی

خواهد بود؟

الف- تمایل به بهبود سریع

ب- تمایل به آشنایی با فرهنگ

ج- نبود بیمه

د- انتقال ارزش ها

۱۱۰- در چه صورت تمام زحمات یک سازمان بی ثمر خواهد بود؟

الف- اینتخاب اشتباه بازار

ب- استخدام زیاد

ج- عدم آموزش کارکنان

د- بهره وری پایین

۱۱۱- پاسخ به پرسش " مشتریان چه می خواهند " در شناسایی کدام عامل موثر خواهد بود؟

الف- بازار هدف

ب- نیازهای مشتریان

ج- ایجاد تقاضا

د- عرضه به موقع

۱۱۲- برای تعیین اولویت های بازار هدف ؛ سازمان باید به کدام یک از موارد زیر توجه کند؟

الف- هدف را تعیین کند

ب- مشتریان را بشناسد

ج- خود را جای مشتریان بگذارد

د- پرسشنامه ارائه دهد

۱۱۳- سرعت در برنامه ریزی برای انجام عمل جراحی ؛ در کدام حوزه از اولویت های گردشگری پزشکی خواهد

بود؟

الف- امنیت

ب- راحتی

ج- امکان انتخاب

د- بها

۱۱۴- در کدام یک از مراحل زیر، سازمان باید اطلاعات زیادی از مشتریان بالقوه ی خود کسب کند؟

الف- اولویت یابی

ب- تعیین هدف

ج- بازار شناسی

د- تحقیقات بازار

۱۱۵- به منظور جمع آوری اطلاعات از مشتریان بالقوه می توان از کدام یک از بخش های زیر استفاده کرد؟

الف- شرکت تحقیقات بازار یابی

ب- پایگاه داده

ج- اینترنت

د- تحقیق میدانی



۱۱۶- علت اهمیت گردشگری در سال های اخیر چیست؟

الف- اشتغال زایی

ب- توسعه

ج- تنظیم وازنه بازرگانی

د- درآمد زایی

۱۱۷- زیر ساخت های مهم در توسعه ی صنعت گردشگری در کدام گزینه آمده است؟

الف -فرهنگی - اقتصادی

ب- سیاسی- اجتماعی

ج- حمل و نقل و دانشگاهی

د- موارد اول و دوم صحیح اند

۱۱۸- گردشگری با تبادل..... و..... تسریع در شکل گیری .... را موجب شده است.

الف- پول؛ قدرت ؛ سازمان

ب- ارزش ، فرهنگ ؛ دهکده جهانی

ج- ارزش ؛ مذهب ؛ مساجد

د- فرهنگ ، ارزش ؛ سازمان ها

۱۱۹- در کدام گردشگری هدف سپری کردن اوقات فراغت و کسب آرامش و لذت است؟

الف- سلامت

ب- زیارت

ج- تفریحی

د- روستایی

۱۲۰- در کدام نوع از گردشگری، از امکانات شهری در طول سفر استفاده نمی شود؟

الف -تفریحی

ب -روستایی

ج -انبوه

د -جایگزین

۱۲۱- کدام گزینه همان گردشگری معمولی است ولی در سطحی بزرگت اجرا می شود؟

الف -جایگزین

ب -تفریحی

ج -فرهنگی

د -انبوه

۱۲۲- در دهه ی ۱۹۷۰ و ۱۹۸۰ ، کدام نوع از گردشگری با هدف استفاده از شیوه های نوین

گردشگری، ایجاد شد؟

الف -گردشگری فرهنگی

ب -تورهای گردشگری

ج -گردشگری جایگزین

د -فرهنگ گردشگری

۱۲۳- بر اساس آمار UNWTO چه درصدی از سفرهای بین المللی با هدف فرهنگی انجام می شوند؟

الف- ۵۲٪

ب- ۳۷٪

ج- ۲۰٪

۱۲۴- تعریف پاپلی از گردشگری هنری کدام است؟

- الف- سفر با عده ای از هنرمندان
- ب- سفر به کشورهایی که هنرمندان زیادی دارد
- ج- شناخت و آگاهی از هنر جوامع
- د- آموزش هنر به گردشگران

۱۲۵- کدام گزینه را گردشگری میراث می نامند؟

- الف- فرهنگی
- ب- هنری
- ج- تاریخ
- د- علمی

۱۲۶- کدام نوع از گردشگری مشارکت در پژوهش های علمی را برای گردشگران فراهم آورده است و در عین

حین ؛ آن ها را از مناطق خشکی هم دور می کند؟

- الف- گردشگری دریایی
- ب- گردشگری فرهنگی
- ج- اکوتوریسم
- د- گردشگری پزشکی

۱۲۷- تعریف اکوتوریسم در کدام گزینه به درستی ارائه شده است؟

- الف- مشاهده ی طبیعت بکر
- ب- رفتن به جنگل ها و بیابان ها و دیدن ناظر
- ج- رفتن به مناطق طبیعی با اهداف مطالعاتی
- د- بهره گیری از طبیعت و منابع آ» برای لذت صرف

۱۲۸- مهم ترین رابطه ی سلامت و گردشگری در کدام گزینه آمده است؟

- الف- گردشگر
- ب- سلامت گردشگر
- ج- لذت گردشگر
- د- درمان

۱۲۹- نخستین چارچوب مفهومی در خصوص تعامل سلامت و گردشگری توسط چه کسی و با بررسی چه چیزی

ارائه شد؟

- الف- هال - سلامت و درمان
- ب- هال - بیماری و سلامت
- ج- بوشل - سلامت و تناسب و اندام
- د- بوشل - سلامت و بیماری

۱۳۰- در بحث سلامت و گردشگری توجه به کدام موضوع همواره مورد غفلت واقع شده است؟

- الف- گردشگران
- ب- بیمه ها
- ج- هزینه ی درمان
- د- گردشگری سلامت

۱۳۱- در کدام گزینه، انگیزه های رونق گردشگری سلامت بیان نشده اند؟

- الف- افزایش درآمد ناشی از آن

ب- مسن تر شدن جمعیت

ج- اقتضانات سیستم بهداشت و درمان

د- تغییر سبک زندگی

۱۳۲- تعریف گردشگری سلامت در کدام گزینه جامع است؟

الف- رفتن به قصد درمان به جایی

ب- توجه به بحث تندرستی در حین سفر

ج- تدارک تسهیلات سلامت با استفاده از منابع طبیعی کشوری خاص

د- بهبود سلامتی فرد در طول سفر

۱۳۳- این تعریف از کیست؟ " سفر از محل دائمی زندگی؛ به مقصدی دیگر به منظور حفظ یا بهبود وضع

سلامتی "

الف- هداهشه

ب- بلاگر

ج- جالاد

د- هال

۱۳۴- مهم ترین گونه های گردشگری سلامت توسط چه کسانی ارائه شده است؟

الف- هال- بلاگر- جالاد

ب- جالاد- هال- هداهشه

ج- مولر کافمن- جال- هداهشه

د- کافن- هال- هداهشه

۱۳۵- تقسیم بندی جالاد از گردشگری سلامت در کدام گزینه آمده است؟

الف- پیش گیرانه؛ درمانی و تندرستی

ب- پزشکی؛ پیشگیرانه؛ درمانی

ج- پیش گیرانه؛ تندرستی؛ بهداشتی

د- پزشکی؛ درمانی و بهداشتی

۱۳۶- به نظر مولر و کافمن؛ گردشگری بازدارنده برای چه کسانی قابل اجرا است؟

الف- افراد سالم

ب- افراد بیمار

ج- هر دو

د- درمانگران

۱۳۷- کدام دسته از خدمات در گردشگری سلامت؛ هم برای افراد بیمار و هم برای افراد سالم قابل اجرا است؟

الف- تندرستی

ب- گردشگری

ج- درمانی

د- دهکه سلامت

۱۳۸- مسافرت به برخی از مناطق با هدف درمان و معالجه تعریف کدام یک از انواع گردشگری است؟

الف- گردشگری سلامت

ب- گردشگری درمانی

ج- گردشگری پزشکی

د- گردشگری تندرستی

۱۳۹- سه مولفه ی مهم سلامتی در کدام گزینه به درستی بیان شده اند؟

الف- هدف/ مدت سفر/ زمان سفر

ب- مکان سفر/ هدف سفر/ زمان سفر

ج- آسودگی ذهنی جسمی و اجتماعی

د- آسودگی ذهنی جسمی و عاطفی

۱۴۰- کدام یک از موارد زیر توسعه ی گردشگری را در سطح محلی و بین المللی موجب می شود؟

الف- زیر ساخت ها

ب- توان مالی

ج- شرایط اجتماعی و اقتصادی

د- سیاست گذاری

۱۴۱- به چه دلیلی توسعه ی گردشگری در قرن ۲۱ به یک ضرورت بدل گشته است؟

الف- نیاز مالی

ب- توسعه ی زیر ساخت ها

ج- توسعه ی فرهنگی

د- نیاز به شناسایی

۱۴۲- از جمله عوامل مهم در برنامه ریزی و توسعه ی صنعت گردشگری نیست؟

الف- ملزومات گردشگری

ب- شرایط لازم برای بسط و توسعه ی هر شکل از گردشگری

ج- شناخت گونه های مختلف گردشگری

د- سیاست گذاری

۱۴۳- کدام دسته از گردشگران بر حسب سطح درآمدی خود ، اقدام به انتخاب محل اقامت می کنند؟

الف- گردشگر تفریحی

ب- گردشگر فرهنگی

ج- گردشگر روستایی

د- گردشگر اقتصادی

۱۴۴- اجرای برنامه های گردشگری در حوزه ی بزرگتر ؛ منجر به ایجاد کدام نوع از گردشگری شده است؟

الف- گردشگری آلترناتیو

ب- گردشگری انبوه

ج- گردشگری توده

د- گردشگری جایگزین

۱۴۵- معادل گردشگری جایگزین در کدام گزینه آمده است؟

الف- Mass tourism

ب- Whole tourism

ج- Alternative tourism

د- Historical tourism

۱۴۶- رفتن به سفر با هدف بازدید از مراسم های مختلف در سطح محلی و بین المللی در کدام دسته از گردشگری

جای خواهد گرفت؟

الف- گردشگری فرهنگی

ب- گردشگری تاریخی

ج- گردشگری میراث

د- گردشگری علمی

۱۴۷- جمله ی " گردشگری هنری است در پی شناخت هنرهای دیگر " در تعریف کدام یک از انواع گردشگری آمده است؟

الف- گردشگری فرهنگی

ب- گردشگری هنری

ج- گردشگری رویداد

د- گردشگری میراث

۱۴۸- توسعه ی کدام یک از موارد زیر توجه گردشگران تاریخی را به خود جلب خواهد کرد؟

الف- هتل ها

ب- صنایع دستی

ج- موزه ها

د- جاده ها

۱۴۹- مشهور ترین زوایه ای که در رابطه با گردشگری سلامت مورد بررسی قرار گرفته است در کدام گزینه بیان شده است؟

الف- بیماری

ب- مناطق سلامتی

ج- بیماران

د- پزشکان

۱۵۰- از طریق بومیان مناطق خاص و نشر فرهنگ و آداب و رسوم خاص آن مناطق ؛ کدام یک از انواع گردشگری را می توان توسعه داد؟

الف- گردشگری محلی

ب- گردشگری تاریخی

ج- اکوتوریسم

د- اکولوژی

۱۵۱- چارچوب مفهومی بوشل ؛ به کدام مورد زیر توجه نداشته است؟

الف - تعامل سلامت و گردشگری

ب - ارتقا سلامت

ج - روند درمان

د - جلوگیری از بیماری

۱۵۲- کدام گزینه در زمره ی عواملی که سبب رونق گردشگری شده اند؛ نمی باشد؟

الف - سبک زندگی

ب - انگیزه ها

ج - سیستم بهداشت و درمان

د - مسن شدن جمعیت

۱۵۳- تدارک تسهیلات سلامت با استفاده از منابع طبیعی کشور را چه می نامند؟

الف - گردشگری سلامت

ب - گردشگری پزشکی

ج - گردشگری تندرستی

د - گردشگری تفریحی

۱۵۴- راهنمای گردشگری کیست؟

الف - هدایتگر گروهی از افراد

- ب - هر فردی که توانایی رهبری در گروه را دارد و بتواند مطالب خود را به خوبی ارائه دهد
- ج - کسی که از سطح تحصیلات خوبی برخوردار بوده و بتواند با گردشگران تماس بگیرد.
- د - کسی که شرایط آئین نامه ها را دارد و گردشگران داخلی و خارجی در بازدید های مختلف ؛ راهنمایی می کند.
- ۱۵۵- انواع راهنمایان گردشگری در کدام گزینه به درستی بیان شده اند؟

الف - تخصصی گروهی فردی

ب - داخلی خارجی

ج - بین المللی داخلی تخصصی

د - عمومی تخصصی

- ۱۵۶- کدام یک از انواع راهنمایان ، صرفا با مسافران ورودی و خروجی کار میکند؛ و باید از آداب و رسوم و قوانین کشور خود و همچنین کشور مقصد آگاه باشد؟

الف - داخلی

ب - تخصصی

ج - خارجی

د - بین المللی

- ۱۵۷- راهنمایی افرادی که با هدف خاصی نظیر؛ طبیعت گردی وارد کشور یا منطقه ی خاصی می شوند ؛ بر عهده ی چه کسی است؟

الف - بومیان محلی

ب - گردشگران دیگر

ج - راهنمایان محلی

د - راهنمایان تخصصی

- ۱۵۸- کدام یک از موارد زیر جز شرایط لازم برای اخذ مجوز راهنمایی گردشگری محسوب نمی شود؟

الف - حداقل تحصیلات دیپلم

ب - نداشتن سوء پیشینه

ج - شرکت در دوره ها

د - سلامت جسمی

- ۱۵۹- شرکت در دوره های راهنمایی گردشگری برای کدام یک از متقاضیان ضرورت ندارد؟

الف - راهنمایان محلی

ب - مدیر فنی

ج - دانشجویان و فارغ التحصیلان گردشگری و رشته های مرتبط

د - راهنمایان فرهنگی

- ۱۶۰- کدامیک از وظایف مشترک بین راهنمای گردشگری سلامت و سایر راهنمایان محسوب می شود؟

الف - سلامت جسمی ؛ آگاهی از قوانین بیمه

ب - متعهد بودن به بیماران و جستجوی محل اقامت

ج - آگاهی از زبان بومیان محله

د - تهیه برنامه ریزی دقیق برای هر مسافر

- ۱۶۱- کدامیک ؛ از جمله ویژگی های راهنمایان گردشگری سلامت نیست؟

الف - آشنایی با طبیعت منطقه

ب - شناخت از منابع طبیعی

ج - عدم آشنایی با کمک های اولیه

د - آشنایی با قوانین بیمه

۱۶۲- از راهنمایان گردشگری سلامت چه انتظاری می رود؟

الف - با مسافران صمیمی باشند

ب - از منابع طبیعی هر منطقه آگاه باشند

ج - تکات موثر و مفید در مورد منابع طبیعی و درمانی را بدانند

د - به زبان انگلیسی تسلط داشته باشند.

۱۶۳- داشتن اعتماد به نفس و توانایی رهبری از جمله کدام ویژگی های راهنما محسوب می شود؟

الف - فنی

ب - تخصصی

ج - فردی

د - عمومی

۱۶۴- عدم انعطاف پذیری راهنمای گردشگری سلامت منجر به کدام یک از موارد زیر خواهد شد ؟

الف - با مسافران راحت نباشد

ب - عدم مدیریت شرایط پیچیده

ج - عدم لذت مسافران

د - سفر ناتمام

۱۶۵- کدامیک از ویژگی های راهنما به میزان سابقه ی او در کار مربوط است؟

الف - ویژگی فردی

ب - آینده نگری

ج - انعطاف

د - عدم خستگی

۱۶۶- راهنمایان گردشگری داخلی ؛ چه کسانی هستند؟

الف - افرادی که صرفا با گردشگران خارجی کار میکنند.

ب - راهنمایانی که به خارج از کشور سفر می کنند تا گردشگران را راهنمایی کنند.

ج - از طریق راهنمایی گردشگران داخلی در کشور می توانند کار کنند.

د - با گردشگران ورزشی؛ اکوتوریسم و ... به نقاط مختلف سفر می کنند.

۱۶۷- شرایط لازم برای اخذ مجوز راهنمایی گردشگری د کدام گزینه به درستی بیان شده است؟

الف - تحصیلات مرتبط

ب - توانایی بدنی

ج - دانستن زبان خارجی

د - عدم اعتیاد

۱۶۸- آشنایی با قواعد و مقررات بیمارستان ها از جمله کدام یک از ویژگی های راهنمایی گردشگری

است؟

الف - تخصصی

ب - فردی

ج - معلومات و دانش

د - معلومان فنی

۱۶۹- با کدام یک از این ویژگی ها می توان راهنمای خوب را از بد متمایز کرد؟

الف - آینده نگری

ب - انعطاف

ج - خستگی ناپذیری

د- تسلط به اوضاع

۱۷۰- کدام یک از ویژگی های زیر بین تمام گروه های راهنمایان مشترک است؟

الف- دانش تخصصی

ب- تسلط به زبانی خاص

ج- توانایی جذب مسافر

د- همدردی با مسافران

۱۷۱- معنی لغت راهنمایی گردشگری سلامت کدام است؟

الف- tour guide -

ب- Tour leader

ج- Tour pack

د- Health tourism guide

۱۷۲- داشتن اطلاعات به روز از تمام شاخه های دانش گردشگری ؛ جاذبه ها؛ و منابع طبیعی برای چه کسانی

مفید خواهد بود؟

الف- گردشگران

ب- مدیران آژانس های مسافرتی

ج- راهنمایان

د- راهنمایان گردشگری سلامت

۱۷۳- کدام یک از انواع راهنمایان علاوه بر تسلط به مباحث میراث فرهنگی باید به تخصص های لازم هم مجهز

باشند؟

الف- راهنمایان ایران گردی

ب- راهنمایان جهانگردی

ج- راهنمایان خاص

د- راهنمایان تخصصی

۱۷۴- آگاهی از زبان های خارجی از ویژگی های کدام نوع از راهنمایان محسوب می شود؟

الف- راهنمایان بین المللی

ب- راهنمایان ورودی

ج- راهنمایان خروجی

د- راهنمایان جهانی

۱۷۵- شرایط سنی در اخذ مجوز راهنمای گردشگری ؛ کدام است؟

الف- ۲۲

ب- > ۲۲

ج- < ۲۲

د- ۲۳

۱۷۶- راهنمایان گردشگری سلامت علاوه بر کدام یک از ویژگی های زیر باید به اصول دیگر هم مسلط باشند؟

الف- راهنمایان

ب- راهنمایان تفریحی

ج- علمی و تخصصی

د- قانونی

۱۷۷- پیش بینی امور دشوار در سفر ؛ کدام دسته از ویژگی های راهنمای را نشان می دهد؟

الف- انعطاف



ب- آگاهی

ج- آینده نگری

د- دور اندیشی

۱۷۸- سازگاری با شرایط پیچیده؛ در کدام دسته از ویژگی های راهنما جای می گیرد؟

الف- انعطاف

ب- تطابق

ج- پذیرش

د- نگرش

۱۷۹- راهنما با دارا بودن کدام ویژگی ؛ تمام تلاش خود را در خدمت به مسافران خواهد کرد؟

الف- توانایی

ب- آینده نگری

ج- تخصص

د- اعتماد به نفس

۱۸۰- کدام ویژگی به راهنما کمک می کند تا توانایی یافتن راه حل های مختلف را داشته باشد؟

الف- زیرکی

ب- دانش

ج- تخصص

د- سلامت جسمی

۱۸۱- از جمله وظایف مهم راهنمای گردشگری سلامت کدام است؟

الف- آگاهی از بیماری های عفونی

ب- تدارک تجهیزات بیماران

ج- آشنایی با مناطق تفریحی

د- آشنایی با قوانین بیمارستان ها

۱۸۲- راهنمایی که در انجام امور، با گردشگران مشارکت دارد؛ کدام خصلت را دارا می باشد؟

الف- تعاون

ب- همکاری

ج- انسان دوستی

د- مودت

۱۸۳- کدام یک از فعالیت های زیر نشان دهنده ی حمایت و دقت مضاعف از جانب راهنما است؟

الف- تلاش مستمر

ب- پیگیری

ج- خدمات ویژه

د- داشتن برنامه مجزا برای هر مسافر

۱۸۴- از این ویژگی ؛ راهنما در برقراری رابطه با کارکنان دیگر بخش های خدمات یاستفاده می کند.

الف- شوخ طبعی

ب- ارتباط با کارمندان

ج- همکاری

د- کمک های اولیه

۱۸۵- ضروری است راهنما از کدامش بهره مند باشد تا در مواقع ضروری بتواند مسافران را نجات دهد؟

الف- آگاهی

ب- آموزش

ج- کمک های اولیه

د- نقشه خوانی

۱۸۶- آگاهی به دسترسی های محلی؛ از جمله کدام ویژگی هایی است که راهنما باید به آن مسلط باشد؟

الف- نقشه خوانی

ب- ارتباطات

ج- رانندگی

د- آموزش

۱۸۷- کدام ویژگی در راهنما در جذب گردشگران تاثیر گذار خواهد بود؟

الف- شوخ طبعی

ب- پوشش

ج- توانایی ارائه ی اطلاعات

د- آینده نگری

۱۸۸- چه کسی مهم ترین مرجع پاسخگویی به مسافران است؟

الف- کتاب

ب- مقاله

ج- راهنما

د- دوستان

۱۸۹- راهنما باید درحین شوخی با مسافران به کدام مورد توجه داشته باشد؟

الف- احترام

ب- ادب

ج- مسافران

د- گزینه یک و دو

۱۹۰- ارتباط به چه معنا است؟

الف- پیوند بین خود و دیگری

ب- صحبت کردن

ج- انتقال معنا و مفهوم از شخصی به دیگری

د- فرایند کد گذاری و کد گشایی

۱۹۱- رمز گشایی پیام در ارتباطات بر عهده ی چه کسی است؟

الف- گیرنده

ب- فرستنده

ج- کانال ارتباطی

د- گروه ارتباطی

۱۹۲- اولین زمینه ی شکل گیری ارتباطات بین افراد کجاست؟

الف- خانواده

ب- دوستان

ج- مدرسه

د- کلاسهای آموزشی

۱۹۳- از جمله عوامل تعیین کننده در انتخاب ابزار ارتباطی چیست؟

الف- سلیقه

ب- میزان دسترسی

ج- گیرنده

د- نوع پیام

۱۹۴- عوامل موثر در برقراری ارتباط در کدام گزینه آمده است

الف- دیدگاه فردی

ب- مسافت بین فرستنده و گیرنده

ج- ویژگی های شخصیتی

د- بازخورد

۱۹۵- انتخاب زمان و مکان مناسب برای برقراری ارتباط به کدام عامل مربوط است؟

الف- روش برقراری ارتباط

ب- ویژگی فردی

ج- محتوای پیام

د- شرایط و موقعیت برقراری ارتباط

۱۹۶- وقتی فردی با خودش نجوا می کند کدام نوع از ارتباطات ایجاد شده است؟

الف- بین فردی

ب- درون فردی

ج- غیر کلامی

د- گروهی

۱۹۷- استفاده از زبان بدن در برقراری ارتباط به معنی آن است که فرد از کدام یک از موارد زیر آگاه است؟

الف- ارتباط کلامی

ب- ارتباط غیر کلامی

ج- ارتباطات

د- اصول ارتباطات

۱۹۸- تاکید بر منافع دو جانبه در برقراری ارتباط منجر به ایجاد چگونه نگرشی در میان کارکنان است؟

الف- وحدت گرا

ب- کثرت گرا

ج- منفعت طلب

د- بهره وری بالا

۱۹۹- ایجاد تعهد در میان افراد هنگام برقراری ارتباط به کدام یک از موارد زیر اشاره دارد؟

الف- می توان کارها را انجام داد

ب- تعهد نسبت به انجام وظایف

ج- تقسیم وظایف

د- دوستی نسبت به هم

۲۰۰- از جمله اصول سازمانی که در برقراری ارتباط سازمانی با کارکنان مورد توجه است، در کدام گزینه بیان شده

است؟

الف- تفویض اختیار

ب- تغییر ساختار

ج- پاداش به کارکنان

د- عدم توجه به زیر دستان

۲۰۱- کدام مورد زیر از جمله اصول برقراری ارتباط با سازمان های بین المللی نیست؟

الف- داشتن صداقت

ب- دانستن زبان خارجی

ج- گاهی به اصول نگرش

د- احترام به اصول کشور

۲۰۲- از جمله اصول پذیرفته شده در روابط بین المللی گردشگری سلامت کدام است؟

الف- صدور ویزا برای گردشگران

ب- داشتن کادر مجرب از پزشکان

ج- راهنمایان آموزش دیده

د- همه موارد

۲۰۳- از جمله شاخه های در آمد زای گردشگری کدام است؟

الف- گردشگری فرهنگی

ب- گردشگری سلامت

ج- گردشگری میراث

د- گردشگری تاریخی

۲۰۴- اگر ارتباط را کوششی آگاهانه از جانب فرستنده برای انتقال طرز فکرها بدانیم ؛ کدام عامل در این زمینه

نقش اساسی خواهد داشت؟

الف- لحن

ب- پیام

ج- هماهنگی

د- گفتار

۲۰۵- کدام تعریف از ارتباط صحیح است؟

الف- هر گونه انتقال پیام

ب- فقط صحبت کردن

ج- بیان عقاید

د- استفاده از زبان بدن

۲۰۶- به چه طریقی در ارتباط می توانیم مخاطب را از خصوصیات رفتار یخودمان آگاه کنیم؟

الف- بیان

ب- نگاه

ج- انتقال معانی

د- لحن و ژست

۲۰۷- ارتباط در کدام گزینه به درستی بیان شده است؟

الف- فرایند شکل گیری معانی

ب- دوستیابی و آشنایی

ج- جریانی برای تبادل پیام ها

د- انتقال نگرش ها

۲۰۸- همه ی افراد به واسطه ی برقراری ارتباط در صدد دستیابی به چه چیز هایی هستند؟

الف- آرامش

ب- پیام

ج- مفاهیم

د- مفاهیم مشترک

۲۰۹- معنی ارتباط در لغت نامه ی وبستر چیست؟

الف- Communication

ب- ایجاد مفاهیم مشترک

ج- برقراری رابطه

د- پیام رد و بدل شده

۲۱۰- نخستین فردی که در زمان های دور از ارتباط سخن گفته کیست؟

الف- ارسطو

ب- سقراط

ج- افلاطون

د- بقراط

۲۱۱- معادل واژه ی ریقتییا در زمان یونانی چیست؟

الف- رابطه

ب- پیام

ج- علم سخن

د- ارتباط

۲۱۲- کدام یک از روش های زیر نشان دهنده ی ارتباط مکتوب نیست؟

الف- تماس تلفنی

ب- پیامک

ج- ایمیل

د- نامه نگاری

۲۱۳- ارتباط سازمانی به چه معنا است؟

الف- ارتباط با روسا

ب- ارتباط با کارکنان

ج- ارتباط با سازمان های مختلف

د- ارتباط بین رده های مختلف در سازمان ها

۲۱۴- از جمله موانع ارتباطی نیست؟

الف- زبان بدن

ب- آشفتگی فیزیکی

ج- تفاوت فرهنگی

د- معناشناسی

۲۱۵- خطاهای مربوط به رمز گذاری در ارتباط، در کدام دسته جای می گیرد؟

الف- آشفتگی

ب- معناسازی

ج- عدم بازخورد

د- مقام و تاثیر آن

۲۱۶- مشکلات مربوط به تفاوت فرهنگی ؛ در کدام دسته از موارد زیر به حداکثر می رسد؟

الف- آداب و رسوم

ب- اخلاق

ج- زبان

د- عرف

۲۱۷- با باز خورد پیام فرستنده ؛ فرصتی برای کدام یک از موارد زیر فراهم خواهد شد؟

الف- رفع سوء تفاهات

ب- بیان مطالب

ج- مرور مطالب

د- بیان هدف

۲۱۸- کدام مورد زیر؛ از اختلالات مربوط روابط روسا و کارکنان است؟

الف- معنا شناسی

ب- تاثیر مقام

ج- تفاوت فرهنگی

د- عدم باز خورد

۲۱۹- رعایت حقوق و منافع جامعه ی میزبان در کدام دسته جای می گیرد؟

الف- حقوق مسافر

ب- آداب رفتاری جامعه

ج- آداب رفتاری گردشگران

د- جامعه ی میزبان

۲۲۰- کدام گزینه از جمله قواعد اخلاقی محسوب نمی شود؟

الف- فرهنگ دوستی

ب- وقت شناسی

ج- رعایت حقوق

د- رفتار محترمانه

۲۲۱- بی توجهی به آثار و ابنیه ی تاریخی صرفا متوجه چه کسی نیست؟

الف- میراث فرهنگی

ب- گردشگران داخلی

ج- گردشگران خارجی

د- محلیان

۲۲۲- برای جلوگیری از تخریب آثار باستانی ؛ نظیر دیوار نویسی و از بین بردن طبیعت ؛ بهترین توصیه کدام

است؟

الف- استفاده از نگهبانان

ب- تلاش برای ضبط تصاویر

ج- فرهنگ اخلاق گردشگری

د- جریمه ی نقدی

۲۲۳- تعریف اخلاق گردشگری کدام است؟

الف- اخلاق خوب راهنما

ب- اخلاق جهانگردان

ج- ترک محل بدان گونه که گویی کسی نیامده

د- اخلاق خوب محلیان

۲۲۴- علاوه بر قوانین ؛ رعایت عرف مقصد هم برای گردشگران ضروری است؛ این در چه حیطه ای مطرح شده

است؟

الف- آداب سفر گردشگران

ب- آداب معاشرت

ج- رعایت قوانین

د- رعایت احترام

۲۲۵- هدف گردشگری مسئولیت پذیر کدام است؟

الف- لذت بردن

ب- کسب درآمد

ج- کسب شناخت

د- حفظ محیط زیست و کسب و لذت

۲۲۶- سابقه ی تشریفات در زندگی روز مره به چه زمانی باز می گردد؟

الف- دهه ی ۵۰

ب- دهه ی ۷۰

ج- دهه ی ۶۰

د- هزاران سال قبل

۲۲۷- اینکه ما چگونه افراد را بهم معرفی کنیم ؛ نشان از آگاهی ما به کدام یک از موارد زیر است؟

الف- گردشگری

ب- احترام

ج- اصول رفتاری

د- آداب و معاشرت

۲۲۸- اگر ارتباط را کوششی آگاهانه از جانب فرستنده بدانیم ؛ در این صورت کدام یک از موارد زیر مطرح خواهد

بود؟

الف- کد گذاری

ب- کد گشایی

ج- انتقال پیام

د- هماهنگی

۲۲۹- هرگونه انتقال معنی بین فرستنده و گیرنده چه نامیده می شود؟

الف- درک

ب- یادگیری

ج- آموزش

د- ارتباط

۲۳۰- کدام گزینه از جمله نشانه هایی که از خود به دیگران، در روند ارتباط منتقل می کنیم؛ نیست؟

الف- لحن

ب- تکرار

ج- زبان بدن

د- ژست های بدن

۲۳۱- در تعریف ارتباط، کاربرد پیام هابرای فرستنده و گیرنده چگونه است؟

الف- معنا دار

ب- مشابه

ج- معنای یکسان

د- همانند

۲۳۲- کدام یک از جمله های زیر معادل های ارتباط نیست؟

الف- آگاهی

ب- بخشیدن

ج- انتقال

د- فرستادن

۲۳۳- کتاب مطالعه ی معانی بیان از کیست؟

الف- ریطوریکا

ب- ارسطو

ج- افلاطون

د- ملاصدرا

۲۳۴- در خانواده کدام عامل بر شکل گیری ارتباط میان اعضا تاثیر دارد؟

الف- روابط بین اعضا

ب- نگرش خانواده

ج- تحصیلات

د- تعداد فرزندان

۲۳۵- آنچه در هر ارتباط بین افراد منتقل می شود دارای کدام یک از موارد زیر خواهد بود؟

الف- بار ارزشی

ب- مفهوم

ج- تعبیر

د- معنی

۲۳۶- مهم ترین مبانی روانشناختی در برقراری ارتباط در کدام گزینه به درستی بیان شده است؟

الف- روش

ب- شرایط و موقعیت

ج- عوامل شخصی

د- محتوا

۲۳۷- اصلی ترین عامل موثر در برقراری ارتباط با دیگران است.

الف- شرایط

ب- موقعیت

ج- ابزارها

د- روش های ارتباط

۲۳۸- استفاده از تکنیک های صحیح در بایان مطالب ؛ جز کدام یک از عوامل موثر در برقراری ارتباط است؟

الف- روش برقراری ارتباط

ب- موقعیت برقراری ارتباط

ج- محتوای پیام ها

د- عوامل شخصی

۲۳۹- فاکتورهای سن؛ هوش و ... را در کدام دسته از عوامل برقراری ارتباط قرار می دهند؟

الف- محتوا

ب- نقش

ج- شخصیت

د- موقعیت

۲۴۰- نقش ها و طرح های تاریخی روی سنگ ها و لوح ها؛ چه نوع ارتباطی را نمایش می دهند؟

الف- تاریخی



ب- تصویری

ج- هنری

د- بین نسلی

۲۴۱- کدام ارتباط به توانایی استفاده از معانی و کلمات محدود شده است؟

الف- مکتوب

ب- کلامی

ج- شفاهی

د- گروهی

۲۴۲- در کدام یک از انواع ارتباط تعداد افراد گیرنده ی پیام محدود است؟

الف- فردی

ب- گروهی

ج- جمعی

د- کلامی

۲۴۳- در این نوع از ارتباطات استفاده از نگاه؛ حرکت دست و کردن در انتقال معانی موثر است.

الف- غیر کلامی

ب- جمعی

ج- گروهی

د- تلفیقی

۲۴۴- به منظور بهبود ارتباطات؛ در اکثر ارتباط های میان فردی کدام یک از گزینه های زیر عمومیت خواهد

داشت؟

الف- نگرش ها

ب- آشنایی

ج- افراد

د- منابع اختلال

۲۴۵- کدام مانع در هر صورت ؛ در تمامی انواع ارتباط اختلال ایجاد می کند؟

الف- عدم بازخورد

ب- فرهنگی

ج- فیزیکی

د- معنایی

۲۴۶- خطاهای رمز گردانی ؛ در کدام دسته از موانع زیر ایجاد می شوند؟

الف- فرهنگی

ب- معنایی

ج- فیزیکی

د- باز خوردی

۲۴۷- تفاوت در زبان را به کدام یک از اختلالات ارتباطی مربوط است؟

الف- عدم بازخورد

ب- معنا شناسی

ج- فیزیکی

د- فرهنگی

۲۴۸- به چه دلیل ارتباط دو طرفه با اختلال مواجه نیست؟

الف- باز خورد

ب- عدم باز خورد

ج- فرهنگی

د- معنایی

۲۴۹- کدام اختلال ؛ با ایجاد مانع بین مدیران و زیر دستان ؛ روند صحیح ارتباط را مختل می کند؟

الف- رتبه ای

ب- مقامی

ج- فیزیکی

د- معنایی

۲۵۰- کدام نوع از اختلالات ارتباط ؛ مانع از ایجاد ایده های ناب و خلاق می شود؟

الف- مقام

ب- فرهنگی

ج- باز خورد

د- عدم باز خورد

۲۵۱- کدام یک از گزینه های زیر، بر کسب رضایت اعضای تور تاثیر گذار است؟

الف- رعایت حقوق

ب- احترام

ج- رفتار مسافران

د- توجه به هم

۲۵۲- با توجه به اهمیت افزایش رضایت همه ی مسافران از سفر ؛ انتظار می رود که مسافران کدام یک از موارد

زیر را رعایت کنند؟

الف- آزادی بیان

ب- حقوق فردی

ج- کدهای اخلاقی

د- آسایش

۲۵۳- سفر در چه صورت، تاثیر زیادی بر عرف حاکم در جامعه ی میزبان خواهد داشت؟

الف- گروهی و دوستانه

ب- اقتصادی و مالی

ج- اجتماعی و گروهی

د- معقول و منطقی

۲۵۴- به دلیل اهمیت عرف و قانون از گردشگران انتظار می رود که کدام یک از موارد زیر را در رابطه با این دو

عامل رعایت کنند؟

الف- از آن آگاه باشند

ب- به آن احترام بگذارند

ج- نسبت به آن بی توجه باشند

د- موارد ۱ و ۲ صحیح است

۲۵۵- کدام گردشگری به ما نحوه ی بازدید از اماکن مختلف را می آموزد؟

الف- گردشگری علمی

ب- گردشگری فرهنگی

ج- گردشگری مسئولیت پذیر

د- گردشگری تفریحی

۲۵۶- کدام اصل نگرش وحدت گرا را در میان کارکنان قوت می بخشد؟

الف- قدردانی

ب- برابری

ج- صداقت

د- منافع دوجانبه

۲۵۷- کدام یک از جمله علل ایجاد تعهد در میان افراد است؟

الف- انگیزه ی درونی

ب- شرح وظایف

ج- در اختیار گرفتن قلب و ذهن

د- پاداش