

PDF Compressor Free Version

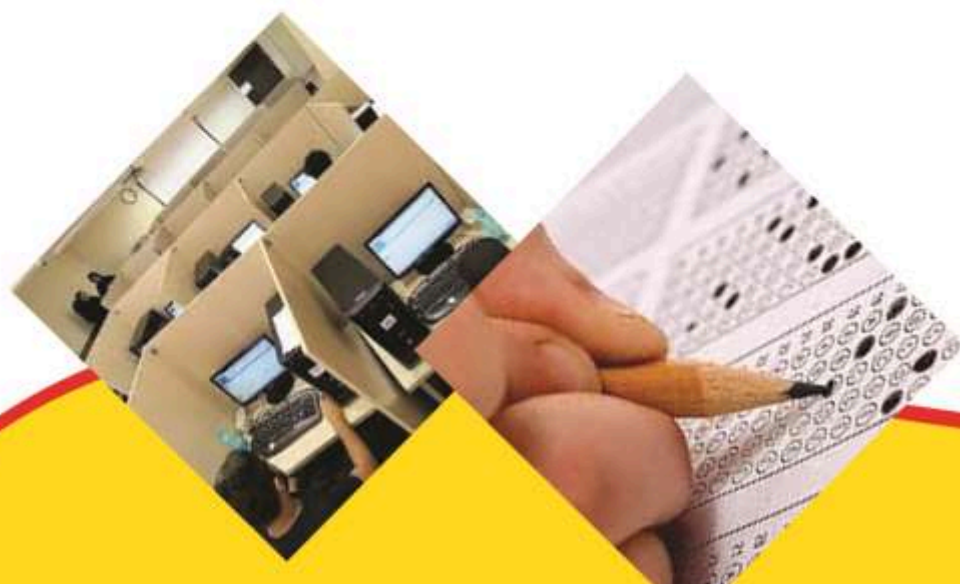


معاونت پژوهش، برنامه‌ریزی و سنجش مهارت
دفتر سنجش مهارت و صلاحیت حرفه‌ای

آزمون سنجش دانش
(آنلاین - کتبی کاغذی)

فرهنگ و هنر گروه: هنرهای تجسمی

نام استاندارد: نقاش رنگ روغن
کد استاندارد: ۷۳۱۶۲۰۸۳۰۰۳۰۰۰۱



PDF Compressor Free Version

۱- برای نشان دادن حالت اضطراب کدام عنصر را انتخاب کنیم؟

الف - خطوط منحنی

ب - خطوط عمودی و افقی

ج - خطوط منقطع

د - خطوط مارپیچ

۲- نقطه محصول چه چیزی می تواند باشد؟

الف - مداد ، گوشی تلفن ، موبایل

ب - وسیله اثر گذار ، درخت

ج - ابزارهای متفاوت اثر گذار ، وسیله اثر گذار ، مداد

د - ابزارهای متفاوت

۳- حرکت هلال باریک ماه تا قرص ماه چگونه تکراری است؟

الف - تکرار ریتم

ب - تکرار تکاملی

ج - تکرار شب و روز

د - تکرار عادت

۴- تغییر رنگ و تیرگی در فاصله نزدیک و دور چگونه است؟

الف - تیرگی-روشن

ب - پررنگ-کم رنگ

ج - بنفش -خاکستری

د - سفید-سیاه

۵- شکل ها از چه طریقی با مخاطبان آثار تجسمی ارتباط برقرار می کنند؟

الف - تخیل

ب - بصری

ج - ذهن

د - حس لامسه

۶- بیشتر آثار از ترکیب ها بر اساس چه ساختاری شکل می گیرد؟

الف - ساختارهای رنگی

ب - ساختارهای منظم

ج - ساختارهای هندسی

د - ساختارهای فضایی

۷- ساده ترین توازن بصری کدام است؟

الف - ترکیب قرینه

ب - ترکیب غیر قرینه

ج - ترکیب تعادل

د - ترکیب متقارن

۸- از لحاظ هنری نقطه می تواند چگونه باشد؟

الف - موجودی جاندار ، پیکره انسان ، آسمان ، فضا

ب - موجودی دارای روح یا انسان باشد ، ذهنی ، بصری ، متقارن

ج - بی نهایت کوچک یا بزرگ ، موجودی جاندار ، موجودی دارای روح یا انسان باشد

د - موجودی بی حس ، قابل رویت نیست ، روح

۹- به اجسامی که دارای طول و عرض و ارتفاع هستند گویند .

الف - سطح

ب - حجم

ج - خط

د - نقطه

PDF Compressor Free Version

۱۰- کدام یک از عناصر بصری را می توان به وفور در طبیعت مشاهده کرد ؟

الف - نقطه ، خط ، سطح ، حرکت ، توازن

ب - نقطه ، خط ، سطح ، حجم و حرکت

ج - دایره ، مثلث،مربع ، مستطیل

د - هرم ، کره ، استوانه

۱۱- معمولا فضایی را که حجم اشغال می کند چه می گویند ؟

الف - فضای منفی

ب - فضای مثبت

ج - فضای مجازی

د - فضای حقیقی

۱۲- چه چیزی باعث امکان رویت اجسام در فضا است ؟

الف - رنگ

ب - نور

ج - سایه روشن

د - فرورفتگی،برجستگی

۱۳- یکی از عناصر بصری که دارای تیرگی یا روشنی ، اندازه و گاهی جرم است را نام ببرید ؟

الف - خط

ب - سطح

ج - نقطه

د - حجم

۱۴- مربع چگونه شکلی است ؟

الف - مربع شکلی چهارگوش است و در حال ایستایی

ب - مربع یکی از شکلهای پایه است

ج - مربع مظهر قدرت آسمانی است

د - مربع شکلی پایه و ساده هندسی است که از چهار ضلع و چهار زاویه برخوردار است

۱۵- دایره به عنوان شکل زیر ساخت ترکیب پیکره ها در نقاشی ایرانی در کدام دوره استفاده می شده است ؟

الف - ساسانیان - اشکانیان

ب - ساسانیان - تیموریان

ج - تیموریان - صفوی

د - صفوی - قاجاریه

۱۶- علم پرسپکتیو توسط چه کسی به تکامل رسید ؟

الف - ون گوگ

ب - رافائل

ج - داوینچی

د - میکل آنژ

PDF Compressor Free Version

۱۷- حجم می تواند چگونه باشد ؟

الف - همگون

ب - توخالی

ج - ناهمگون

د - مثبت

۱۸- در پرسپکتیو هر چه ارتفاع زیادتر باشد ، خطای دید چگونه می شود ؟

الف - تغییر می کند

ب - تغییر نمی کند

ج - بیشتر می شود

د - کم تر می شود

۱۹- کمبوزیسیون یعنی :

الف - شکل ، اندازه

ب - جمع آوری اشیاء

ج - عناصر بصری

د - ترکیب بندی

۲۰- فاصله ی دو چشم از یکدیگر است .

الف - دو چشم

ب - یک چشم

ج - یک و نیم چشم

د - دو بند انگشت

۲۱- برای طراحی پرتره ها که از روبرو دیده و ترسیم می شود مردمک چشم در کجا قرار دارد ؟

الف - مردمک در انتهای چشم قرار دارد

ب - مردمک حرکت می کند

ج - مردمک در زوایای مختلف قرار می گیرد

د - مردمک در مرکز گردی عنبیه قرار می گیرد

۲۲- هنگام طراحی از مو چه چیزی را باید در نظر گرفت ؟

الف - حجم مو و جنس مو

ب - رنگ مو و ضخامت و نازکی مو

ج - جنس مو و اندازه مو

د - حجم و جنس و ضخامت و رنگ آن

۲۳- برای بررسی اندازه بدن آدمی معمولاً از چه اندازه گیری استفاده می کنیم ؟

الف - طول سر

ب - طول چشم

ج - و جب

د - طول بینی

۲۴- در کدام حالت ها بدن حالت تعادلی خود را حفظ می کند ؟

الف - در حالت پرت شدن و شیرجه رفتن

ب - شیرجه رفتن و شنا کردن

ج - خم شدن و خوابیدن

د - خوابیدن

PDF Compressor Free Version

۲۵- درک اندام انسان از چه طریقی حاصل می شود ؟

الف - مطالعه مستمر و طراحی و ممارست

ب - تشریح جزء به جزء اندام انسان

ج - نقاشی از اسکلت انسان

د - مطالعه آناتومی بدن انسان

۲۶- ساده ترین و راحت ترین حالت تقسیم بدن چند سر می باشد ؟

الف - ۷/۵ سر

ب - ۸ سر

ج - ۸/۵ سر

د - ۹ سر

۲۷- در طراحی بدن از چه نسبتی برای اندازه گیری بدن استفاده می شود ؟

الف - نسبت پا به بدن

ب - نسبت سر به بدن

ج - نسبت دست به بدن

د - نسبت دست و پا

۲۸- ستون مهره ها چه شکلی دارند ؟

الف - مجموعه ای از استخوان های حلقه ای شکل

ب - مجموعه ای از استخوان های کروی

ج - مجموعه ای از استخوان های بیضی شکل

د - مجموعه ای از استخوان های زنجیره ای

۲۹- مچ پا از مچ دست است .

الف - حجیم تر

ب - برابر

ج - بزرگ تر

د - کوچک تر

۳۰- رنگ روغن از چه موادی ساخته می شود ؟

الف - قرص آبرنگ و روغن برزک

ب - پودر رنگ و روغن گیاهی

ج - پودر رنگ و روغن برزک

د - پودر رنگ و قرص آبرنگ

۳۱- در این تکنیک نقاشی ، رنگدانه های معلق در روغن دارد و دیر خشک می شود .

الف - گواش

ب - پاستل

ج - اکریک

د - رنگ روغن

۳۲- بوم های نرم و زبر و قابدار ساده در کدام نقاشی کاربرد دارد ؟

الف - اکریک

ب - اکولین

ج - رنگ روغن

د - گواش

PDF Compressor Free Version

۳۳- کدام یک از موارد زیر جزء رنگ های گروه کار می باشد ؟

الف - سبز-قرمز-زرد

ب - سبز-قرمز-آبی

ج - سبز-قرمز -بنفش

د - سبز-زرد-بنفش

۳۴- کدام یک به معنی تضاد می باشد ؟

الف -کنتراست

ب -مکمل

ج -اصلی

د -ثانویه

۳۵- در چه زمانی ترکیب قرینه کمتر در آثار هنرمندان دیده می شد ؟

الف -اشکانیان

ب -معاصر

ج -قبل از اسلام

د -ساسانیان

۳۶- در اکثر آثار این سبک تصاویر انسانی محسوس می باشد.

الف -آبستره

ب -باروک

ج -فویسم

د -کوبیسم

۳۷- برجستگی دهان و بینی در کدام حالت چهره نمایان تر است؟

الف -سه رخ

ب -تمام رخ

ج -نیمرخ

د -رخ

۳۸- چانه در چهره ی کودک بیشتر نمایان است یا در سن پیری؟

الف -تفاوتی ندارد

ب -سن جوانی

ج -سن کودکی

د -سن پیری

۳۹- هنرمندان برجسته ای مانند پیزانلو، وروکیو، لئوناردو داوینچی، رافائل مربوط به چه دوره ای می باشند؟

الف -باروک

ب -روکوکو

ج -رنسانس

د -قرون وسطی

۴۰- استفاده از مدیوم ، دوام رنگ را

الف -افزایش می دهد

ب -کاهش می دهد

ج -تغییر نمیدهد

د -از بین می برد

PDF Compressor Free Version

۴۱- برای محافظت تابلو، روی آن را با چه ماده ای باید پوشاند؟

الف -ورنی

ب -روغن برزک

ج -موم

د -گلیز

۴۲- بهترین پارچه برای بوم چیست؟

الف -منقال

ب -کتان هندی

ج -کتان روسی

د -کریاس

۴۳- جهت شستن رنگ از روی قلم مو رنگ روغن کدام مورد مناسب است؟

الف -تینر

ب -نفت

ج -تربانتین

د -تینر و نفت و تربانتین

۴۴- نتیجه اولین تماس یک ابزار اثرگذار با صفحه کاغذ چیست؟

الف -نقطه

ب -خط

ج -سایه

د -هاشور

۴۵- کدام خط مفهوم اعتدال و سکون را القا می کند؟

الف -خط افق

ب -خط عمود

ج -خط مورب

د -خط منحنی

۴۶- کدام عنصر بصری مفهوم استمرار را به بیننده القا می کند؟

الف -نقطه

ب -خط

ج -سایه روشن

د -رنگ و تونالیت

۴۷- در خطوط ممتد و طولانی چه خصوصیتی بیشتر احساس می شود؟

الف -ضعف و سستی

ب -سادگی و تزلزل

ج -آشفستگی

د -ثبات و استحکام

۴۸- سه شکل اصلی که پایه و اساس سایر شکلها را ایجاد می کند کدامند؟

الف -دایره- مربع - مثلث

ب -دایره- لوزی- مربع

ج -مثلث-بیضی-مربع

د -دایره- بیضی- لوزی

۴۹- کدام شکل نمادین از تکرار و درون گرایی است؟

الف - دایره

ب - مثلث

ج - مربع

د - مستطیل

PDF Compressor Free Version

۵۰- از حرکت دورانی سطوح مستطیل و مربع چه حجمی حاصل می شود؟

الف - هرم

ب - استوانه

ج - مکعب

د - مخروط

۵۱- دایره در عمق به چه شکلی دیده می شود؟

الف - دایره

ب - نیم دایره

ج - بیضی

د - خط منحنی

۵۲- هویت فضا توسط کدام عنصر تعریف می گردد؟

الف - نقطه

ب - خط

ج - سطح

د - حجم

۵۳- روابطی که در ترکیب بندی مطرح هستند کدامند؟

الف - مخروط - کره - هرم

ب - استوانه - هرم - مکعب

ج - کره - مکعب - هرم

د - مخروط - استوانه - کره

۵۴- کدام یک از عناصر بصری بیان کننده وضع و مکانی در فضا است؟

الف - نقطه

ب - خط

ج - سطح

د - حجم

۵۵- کنتراست (تباين) نور و سایه در چه وقت شدید به نظر می رسد؟

الف - در هنگام غروب آفتاب

ب - در روزهای آفتابی

ج - در شب های مهتابی

د - در هنگام طلوع آفتاب

۵۶- پاره خطهایی که به دنبال هم ولی نه در یک جهت قرار گرفته اند را خطوط گویند .

الف - منحنی

ب - راست

ج - شکسته

د - عمودی

۵۷-تصوری دو بعدی از حجم می باشد؟

الف - پرسپکتیو

ب - سطح

ج - بافت

د - ریتم

PDF Compressor Free Version

۵۸-علمی است براساس قوانین و اصول هندسی که به وسیله آن دوری و نزدیکی اجسام را نشان می دهند؟

الف - ترکیب بندی

ب - پرسپکتیو

ج - آناتومی

د - کمپوزیسیون

۵۹-نام دیگر «منظره» چیست؟

الف - اسکیس

ب - دورنما

ج - کمپوزیسیون

د - فیگور

۶۰-مهم ترین کارکرد این شیوه برای پرسپکتیو اندام می باشد؟

الف - تقسیم بدن به ۸ قسمت مساوی

ب - ۷ برابر طول سر به اضافه خطوط ضربدر

ج - دو بند انگشت میانی دست

د - ۵ برابر طول سر و گردن

۶۱-قلم موهای ریز برای ایجاد چه خطوطی مناسب تر هستند؟

الف - ظریف و نازک

ب - بزرگ و پهن

ج - مارپیچی

د - شکسته

۶۲-به تکنیکی از نقاشی رنگ و روغن که رنگ ها به طور مستقیم و خیس روی خیس به روی تابلو گذاشته

می شود؟

الف - لایه لایه

ب - آلایرما

ج - ایمپاستو

د - گلیرکاری

۶۳-درجات سختی و نرمی مداد را به ترتیب با چه علامت هایی مشخص می کنند؟

الف - B و F

ب - H و B

ج - B و HB

د - HB و F

۶۴-مناسب ترین درجه نورپردازی برای نمایش حجم واقعی احجام کدام است ؟

الف - نور ۳۰ درجه

ب - نور ۴۵ درجه

ج - نور ۹۰ درجه

د - نور ۶۰ درجه

۶۵- معمولاً فضایی را که حجم اشغال می‌کند فضای و فضای پیرامون آن یا مابین دو حجم را فضای

..... گویند.

PDF Compressor Free Version

الف - مثبت / منفی

ب - کاربردی / غیر کاربردی

ج - منفی / مثبت

د - غیر کاربردی / کاربردی

۶۶- پس از قفسه سینه بزرگ‌ترین حجم بدن کدام است؟

الف - باسن

ب - ترقوه

ج - سر

د - بازوها

۶۷- به رنگ‌هایی که در دایره رنگی در امتداد قطر و روبروی هم قرار دارند چه گویند؟

الف - رنگ‌های گرم

ب - رنگ‌های مکمل

ج - رنگ‌های سرد

د - رنگ‌های روحی

۶۸- مهم‌ترین و سخت‌ترین عمل در کار با گواش کدام است؟

الف - ضخیم بودن لایه رنگ

ب - محوسازی رنگ

ج - استفاده از رنگ‌های محدود

د - سیالیت و غیر قابل کنترل بودن رنگ

۶۹- کدام گزینه از حالت‌های خط افقی می‌باشد؟

الف - در بیننده ایجاد تحرک می‌کند.

ب - حالت آرامش، ثبات، آسودگی و حتی غم و مرگ

ج - حالت هیجان و خشم

د - حالتی از بی‌نظمی و هیجان

۷۰- تصویری دو بعدی از حجم می‌باشد که دارای دو بعد طول و عرض است؟

الف - نقطه

ب - ریتم

ج - سطح

د - بافت

۷۱- خطوطی که بیانگر احساسات و عواطف و ذهنیات هنرمند باشد؟

الف - اکسپرسیو

ب - ساختاری

ج - محیطی

د - کنستراکتیو

۷۲- نخستین بعد یک اثر هنری چیست؟

الف - نقطه

ب - خط

ج - سطح

د - حجم

۷۳- گوش در این حالت به صورت کامل دیده می‌شود؟

الف - تمام رخ

ب - سه رخ

ج - نیم رخ

د - پشت سر

۷۴- مکمل رنگ زرد چه رنگی است؟

الف - سبز

ب - قرمز

ج - بنفش

د - نارنجی

۷۵- به رنگ‌های سیاه و سفید و خاکستری‌های ما بین آن چه گویند؟

الف - آکروماتیک

ب - مکمل

ج - کروماتیک

د - سرد

۷۶- به درجات مختلف تاریکی به روشنایی و یا روشنایی به تاریکی رنگ‌ها چه گویند؟

الف - تونالیته

ب - والور

ج - ارزش رنگی

د - تضاد

۷۷- یکی از قدیمی‌ترین وسایل نقاشی است که از مقداری مو و غلافی فلزی و دسته‌ای چوبی یا پلاستیکی درست

شده است؟

الف - کاردک

ب - فرچه

ج - قلم‌مو

د - محوکن

۷۸- کدام عامل در عینیت بخشیدن به آثار نقاشی معاصر، نقش تعیین کننده‌ای ندارد؟

الف - ذهن

ب - مکان

ج - فضا

د - زمان

۷۹- اصول عام طرح کدام است؟

الف - اصول عام طرح بر مبنای رنگ استوار شده

ب - تعادل تناسب ریتم هماهنگی

ج - بیرنگ بودن طرح است

د - خط حجم و مبانی رنگ

۸۰- طراحی گرافیکی شامل

الف - صفحه آرایی، تصویرگری و طراحی نشانه (آرم) و حروف

ب - طراحی برای انتشارات و تبلیغات

ج - طراحی برای بسته‌بندی کالا

د - صفحه آرایی و طراحی نشانه و حروف ، طراحی برای انتشارات و تبلیغات و برای بسته‌بندی کالا

۸۱- پایه‌ی کلیه رشته‌های هنرهای تجسمی کدام است؟

الف - رنگ

ب - نقش مایه

ج - طراحی

د - رنگ آمیزی صحیح

۸۲- به یادداشت‌های تصویری گفته می‌شود؟

الف - اسکیس

ب - اتود

ج - طرح کامل

د - پیش طرح

۸۳- طراحی در لغت به چه معنی است؟

الف - نقاشی و اسکیس زدن

ب - طرح افکنی و نقشه ریزی

ج - مهارت پیاده کردن احساس

د - نقاشی با رنگ سیاه و سفید

۸۴- کدام تعریف برای طراحی درست‌تر است؟

الف - به نمایش در آوردن بخشی از احساس هنرمند طراحی است.

ب - اتود زدن از آنچه مورد نظر نقاش می‌باشد.

ج - طراحی باز آفریدن تصاویر عینی و نمایش تصاویر ذهنی برای تجسم بخشیدن به واقعیت است.

د - بدون توجه به رنگ آمیزی شکل اشیاء را روی کاغذ پیاده کردن را طراحی می‌گویند.

۸۵- به چه دلیل طراحی در تمام رشته‌های هنرهای تجسمی مورد استفاده قرار می‌گیرد؟

الف - به دلیل لطافت و آرامش آن

ب - به دلیل توجه علاقمندان به هنر

ج - به دلیل اهمیت زیاد از حد طراحی

د - به دلیل سهولت، صراحت و قدرت بیان

۸۶- کدام روش ترکیب بندی به طراح کمک می‌کند میان عناصر اصلی تصویر ارتباط نامرئی ایجاد کند؟

الف - مثلثی

ب - ماریچی یا حلزونی

ج - نگارگری ایرانی بر حسب اتفاق ترکیب بندی می‌شود.

د - ترکیب بندی خاصی ندارد

۸۷- طراحی (Drawing) بیشتر را بیان می‌کند اما طرح (Design) نوعی و بر مبنای

اصول است که جنبه‌ی دارد.

الف - احساسات فی البداهه طراح - طراحی مرحله به مرحله، کاربردی

ب - احساسات فردی طراح - طراحی یک مرحله‌ای، نمادین

ج - احساسات عمیق طراح - طراحی یک مرحله‌ای، نمایشی

د - احساسات فی البداهه طراح - طراحی یک مرحله‌ای، نمادین

۸۸- طراحی (Drawing) شامل سه گونه‌ی مهم است:

PDF Compressor Free Version

الف - طرح زدن، کامل نمودن، اتد زدن

ب - اتد، اسکیس، طراحی کامل

ج - طراحی ابتدایی، اتد، اسکیس

د - اسکیس، اتد، طراحی کامل

۸۹- اسکیس به کدام معنی نزدیک تر است؟

الف - کامل نمودن طرح

ب - یادداشت‌های تصویری

ج - آفرینش طرحی نو

د - بازآفرینی طرح

۹۰- اسکیس در طراحی چیست؟

الف - طراحی از طبیعت بیجان برای بیان احساس

ب - نوعی طراحی است که بیشتر به جزئیات می‌پردازد

ج - نوعی طراحی سریع است که احساس لحظه‌ای طراح را بیان می‌کند.

د - طراحی از محیط پیرامون ما در حالیکه ایستاده‌ایم.

۹۱- اتود به کدام معنی نزدیک تر است؟

الف - پیش طرح‌ها و تمرین‌های طراحی

ب - کامل نمودن طراحی با نور و سایه

ج - بزرگ کردن طراحی که از مدل کشیده می‌شود

د - طراحی با دست آزاد و حرکات تند و سریع

۹۲- دیزاین (Design) شامل مراحل است

الف - اولیه ثانویه و نهایی است

ب - اسکیس زدن با مداد و زغال است

ج - ترکیب عناصری چون خط شکل رنگ بافت و فضا بر پایه اصول طرح است

د - مختلفی از جمله اسکیس و اتد است

۹۳- آیا دیزاین جنبه‌ی کاربردی مهم دارد؟

الف - خیر فقط جنبه‌ی پیش طرح دارد.

ب - بله جنبه‌ی کاربردی دارد

ج - در بسیاری موارد نمی‌تواند جنبه‌ی کاربردی داشته باشد

د - گاهی جنبه‌ی کاربردی دارد

۹۴- ترکیب یا مجموعه سازی و طراحی آثار گرافیکی، طراحی صنعتی، طراحی معماری، طراحی فضای داخلی و

طراحی لباس در کدام زمینه مطرح می‌شود؟

الف - مشخص نیست

ب - در زمینه رنگ آمیزی شده

ج - در برنامه‌ریزی

د - دیزاین Design

۹۵- در کدام گزینه آرامش سکون و صمیمیت بر فضا حاکم است.

الف - در طراحی از آپارتمان‌های شهری

ب - در طراحی از بناهای سنتی

ج - در طراحی از خیابانهای پر رفت و آمد

د - در طراحی از معماری جدید

۹۶- در کدام گزینه شلوغی ازدحام و پراکندگی در طرح شما نقش بازی می کند؟

الف - طراحی از بناهای سنتی

ب - طراحی از معماری جدید

ج - طراحی از فضای معماری قدیم

د - طراحی از فضای طبیعت

PDF Compressor Free Version

۹۷- تمرین طراحی قبل از شروع طراحی باعث کدام مورد است؟

الف - بالا بردن قدرت دست و عضلات گردن

ب - بوجود آمدن زمینه‌ی مناسب برای طراحی

ج - ایجاد سایه روشن‌هایی به طریق خط خطی قبل از شروع کار

د - آرامش ذهنی و تمرکز فکری و تأثیر مثبت و بازدهی کار

۹۸- طراحی مبتنی بر حافظه چیست؟

الف - از حافظه خود کمک بگیریم و خاطرات

ب - با نگاه کردن و دقت زیاد حالت اصلی مدل را به خاطر بسپاریم سپس آنچه بخاطر سپرده‌ایم را طراحی کنیم.

ج - این نوع طراحی در مکاتب مختلف نهی شده و معنای خاصی ندارد.

د - طراحی مبتنی بر حافظه بیشتر به ذهنیات تأکید دارد و واقعیات را در نظر نمی‌گیرد

۹۹- برای طراحی بیشتر از چه وسیله‌ای استفاده می‌شود؟

الف - زغال

ب - مداد گرافیتی

ج - گچ

د - آب مرکب

۱۰۰- این نوع خط حالتی ناپایدار دارد و تحرک آن بر انجام عمل دلالت می‌کند.

الف - افقی

ب - عمودی

ج - مورب

د - منحنی

۱۰۱- تصویر انسان نسبت به جهان آفرینش چند بعدی است؟

الف - یک بعدی

ب - دو بعدی

ج - سه بعدی

د - چهار بعدی

۱۰۲- از مدل می‌خواهیم تا حرکت کند و حالت‌های مختلفی به خود بگیرد تا با طرح‌هایی سریع حالت مدل را روی

کاغذ آوریم این طراحی را چه می‌نامند؟

الف - طرح کامل

ب - طراحی تند

ج - طراحی حالت

د - طراحی پرتره

۱۰۳- کدام یک از ابزار زیر اثر گذار هستند؟

الف - مداد

ب - تخته شاسی

ج - پاک کن

PDF Compressor Free Version

د - مقوا

۱۰۴- کدام یک از ابزار زیر اثر پذیر هستند؟

الف - ذغال

ب - مقوا

ج - سه پایه

د - کاتر

۱۰۵- در طراحی کدام مورد اولویت دارد؟

الف - جنسیت پردازش

ب - تعیین کادر

ج - سایه و روشن

د - ترکیب بندی

۱۰۶- کدام کاغذ مناسب اسکیس با ذغال خشک است؟

الف - کاغذ کاهی بافت دار

ب - کاغذ پنبه ای

ج - کاغذ بدون بافت

د - کاغذ شطرنجی

۱۰۷- مهمترین عنصر بصری در طراحی کدام است؟

الف - خط

ب - سایه روشن

ج - سطح

د - نور

۱۰۸- از استمرار حرکت در فضا، خط بوجود می آید.

الف - سطح

ب - خط

ج - نقطه

د - حجم

۱۰۹- کدام خط معرف ایستایی و سکون است؟

الف - عمودی

ب - افقی

ج - اریب

د - شکسته

۱۱۰- برای القاء یک فضای آرام و ساکت، بیشتر از چه خطوطی استفاده می شود؟

الف - افقی

ب - عمودی

ج - منحنی

د - شکسته

۱۱۱- خط اریب نشانه چیست؟

الف - تشویش

ب - تهاجم

ج - بی ثباتی

PDF Compressor Free Version

د - تشویش، تهاجم و بی ثباتی

۱۱۲- کدام نوع خط معرف سکون است؟

الف - عمودی

ب - افقی

ج - اریب

د - شکسته

۱۱۳- کدام دسته از شکل‌های زیر بنیادی‌تر هستند؟

الف - مربع، مثلث، بیضی

ب - مثلث، دایره، ۸ ضلعی

ج - دایره، مثلث، مربع

د - مربع، ۵ ضلعی، دایره

۱۱۴- کدام خطوط نمایانگر پویایی و حرکت هستند؟

الف - اریب

ب - عمودی

ج - افقی

د - دوار

۱۱۵- کدام نوع خط بیانگر تشویش و اضطراب است؟

الف - اریب

ب - عمودی

ج - دوار

د - منحنی

۱۱۶- کدام شکل مبین «زمین» است؟

الف - دایره

ب - مثلث

ج - مربع

د - پنج ضلعی

۱۱۷- کدام شکل مبین کشتزار، حصار و پنجره است؟

الف - مثلث

ب - مربع

ج - دایره

د - بیضی

۱۱۸- کدام شکل نماد «زنانگی» است؟

الف - دایره

ب - مثلث

ج - مربع

د - بیضی

۱۱۹- از نظر افلاطون کدام شکل «زیبا به معنی مطلق» است؟

الف - دایره

ب - مثلث

ج - ۳مربع

PDF Compressor Free Version

د - بیضی

۱۲۰- کدام شکل (فرم) نماد رجلیت و مردانگی است؟

الف - مربع

ب - دایره

ج - مثلث

د - هشت ضلعی

۱۲۱- کدام شکل بیش از هر شکل مصنوع دیگر مبین حرکت است؟

الف - مثلث متساوی الساقین

ب - مثلث متساوی الاضلاع

ج - دایره

د - مربع

۱۲۲- ساده ترین حجم های موجود در طبیعت کدامند؟

الف - هرم - مخروط - کره

ب - مخروط - کره - استوانه

ج - کره - مکعب - مخروط

د - مکعب - استوانه - هرم

۱۲۳- ساده ترین وجه حجم کدام است؟

الف - کره

ب - مکعب

ج - استوانه

د - مخروط

۱۲۴- فضا کاملاً توسط تعریف می گردد.

الف - زمان

ب - سطح

ج - نور

د - حجم

۱۲۵- کدام عنصر معماری، معرف آسمان و کهکشان است؟

الف - پنجره

ب - گنبد

ج - گلدسته

د - برج

۱۲۶- کدام گزینه معرف بعد چهارم است؟

الف - نقطه

ب - ریتم

ج - سطح

د - زمان

۱۲۷- «وحدت در کثرت» را می توان تعریف کدام گزینه دانست؟

الف - ریتم

ب - حرکت

ج - تقارن

د -توازن

۱۲۸-همانطور که ریاضیات بدون دانش اعداد مفهومی ندارد، هنرهای تجسمی نیز بدون دانش نمی تواند

معنا و مفهومی داشته باشد.

PDF Compressor Free Version

الف -تعادل

ب -توازن

ج -کنتراست

د -ریتم

۱۲۹-فراگیری و دستیابی به ریتم امری است

الف -دارای قاعده و دستورالعمل خاص

ب -منطقی و ذاتی

ج -تجربی و ذهنی

د -عقلی و عینی

۱۳۰-تعریف زیر در مورد کدام گزینه صدق می کند؟ «هماهنگی و وحدت بین اجزای تصویر»

الف -ریتم

ب -حرکت

ج -تعادل

د -کنتراست

۱۳۱-ریتم و ساختار طبیعی دست انسان بر اساس چه نسبتی شکل گرفته است؟

الف -یک سوم

ب -دو سوم

ج -سه چهارم

د -یک دوم

۱۳۲-در لغت به معنای مرکب کردن و یا از چند جزء کل جدیدی را به وجود آوردن است که چیزی متفاوت از

اجزای تشکیل دهنده نخستین آن باشد.

الف -تعادل

ب -هارمونی

ج -ترکیب

د -ریتم

۱۳۳-مهم ترین عامل در شکل گیری اثر تصویری چیست؟

الف -تناسب

ب -تعادل

ج -توازن

د -ترکیب

۱۳۴-کدام گزینه از انواع نخستین و در عین حال بسیار ساده ترکیب است؟

الف -قرینه

ب -عمودی

ج -افقی

د -مثلثی

۱۳۵-کدام نوع ترکیب معرف زمان، محیط و ذهنیتی آرام، متعادل، موزون و ایستا است؟

الف -مواج

ب -افقی

ج -افقی

د -قرینه

PDF Compressor Free Version

۱۳۶- «بارنت نیومان» و «جوزف استلا» در اغلب آثارشان از چه ترکیبی استفاده کرده‌اند؟

الف -قرینه

ب -عمودی

ج -مثلثی

د -مقاطع

۱۳۷- ترکیب‌هایاغلب معرف روحیه‌ای مثبت و موجب القای کیفیتی ایستا در تصویرند.

الف -عمودی

ب -مثلثی

ج -مقاطع

د -مواج

۱۳۸- کدام نوع خط و نمودهای بیشمار آن در هنرهای تجسمی فضایی جدی و آمرانه به اثر می‌بخشد؟

الف -منحنی

ب -اریب

ج -افقی

د -عمودی

۱۳۹- در این شکل فشار یا نیرویی که بر آن وارد می‌شود در یک نقطه متمرکز نمی‌گردد بلکه در سطح آن منتشر

و پخش می‌شود:

الف -هشت ضلعی

ب -شش ضلعی

ج -دایره

د -مربع

۱۴۰- تصور حرکت و زمان (که دو عنصر مترادف هستند) بدون وجود امکان پذیر نیست.

الف -لوزی

ب -بیضی

ج -مربع

د -دایره

۱۴۱- کدام فرم هندسی، بیشتر با حرکت سروکار دارد؟

الف -دایره

ب -مثلث

ج -مربع

د -مستطیل

۱۴۲- عنصر «زمان» با کدام گزینه مترادف است؟

الف -حرکت

ب -ریتم

ج -وزن

د -تعادل

۱۴۳- نقشه شهرهای امروزی دارای چه نوع ترکیبی است؟

PDF Compressor Free Version

الف - دایره

ب - مربع

ج - عمودی و افقی

د - منتشر

۱۴۴- کدام نوع ترکیب از استحکام استثنایی برخوردار است؟

الف - قرینه

ب - عمودی

ج - مثلث

د - متمرکز

۱۴۵- تضاد بین حرکت و سکون، ایستایی و نرمش، زندگی و از پا افتادگی و نظیر آنها، با چه نوع ترکیب‌هایی

مناسبت و هم خوانی دارد؟

الف - متقاطع

ب - عمودی

ج - دایره

د - متمرکز

۱۴۶- بسیاری از آثار نقاشی صدر رنسانس، دارای کدام نوع ترکیب بندی بوده اند؟

الف - دایره

ب - غیر متمرکز

ج - مثلثی

د - افقی

۱۴۷- مهمترین عنصر بصری در طراحی کدام است؟

الف - خط

ب - سایه روشن

ج - سطح

د - نور

۱۴۸- کدام عنصر تجسمی در آثار معماری «گنزو تانگه» نقش اساسی‌تری دارد؟

الف - نقطه

ب - سطح

ج - بافت

د - خط

۱۴۹- کدام دسته از شکل‌های زیر بنیادی‌تر هستند؟

الف - مربع، مثلث، بیضی

ب - مثلث، دایره، ۸ ضلعی

ج - دایره، مثلث، مربع

د - مربع، ۵ ضلعی، دایره

۱۵۰- کدام نوع خط بیانگر تشویش و اضطراب است؟

الف - اریب

ب - عمودی

ج - دوار

د - منحنی

۱۵۱- از حرکت خط در فضابوجود می آید

الف - نقطه

ب - سطح

ج - حجم

د - عمق

۱۵۲- کدام شکل مبین کشتزار، حصار و پنجره است؟

الف - مثلث

ب - مربع

ج - دایره

د - بیضی

۱۵۳- ساده ترین حجم های موجود در طبیعت کدامند؟

الف - هرم - مخروط - کره

ب - مخروط - کره - استوانه

ج - کره - مکعب - مخروط

د - مکعب - استوانه - هرم

۱۵۴- می توان چنین کرد که اگر توسط حجم تعریف می گردد، هویت حجم، به وسیله تعیین می شود.

الف - فضا، نور

ب - فضا، زمان

ج - زمان، سطح

د - سطح، حرکت

۱۵۵- بهترین عنصر برای تجسم بخشیدن به آنچه در ذهن طراح شکل گرفته چیست؟

الف - نقطه

ب - سطح

ج - حجم

د - خط

۱۵۶- خطی که بصورت حساب شده و فنی در طرح نقشه های معماری یا طراحی ساخت اشیاء در طراحی صنعتی

بکار می رود و در خدمت اهداف طراح مورد استفاده قرار می گیرد نمایانگر چیست؟

الف - بیشتر نمایانگر مهارت طراح است تا بیان کننده ی احساسات او

ب - نمایانگر احساسات خشک و تخیل فرد

ج - بیانگر احساسات طراح

د - بیانگر حالات عاطفی هنرمند

۱۵۷- خطوط رابط به کدام گزینه تعلق دارند؟

الف - خطوطی که هنرآموزان می توانند رابطه ای بهتر با طرح برقرار کنند.

ب - محورهای عمودی و افقی که به وسیله آنها رابطه ی اشیاء را بهتر می توان سنجید.

ج - خطوطی که بین دو شیء در صفحه رابطه برقرار می کنند.

د - طول و عرض کادر مورد نظر

۱۵۸- کدام خط مفهوم اعتدال و سکون را القا می کند؟

الف - خط افق

ب - خط عمود

ج -خط مورب

د -خط منحنی

۱۵۹- کدام نوع از خطوط مظهر ایستادگی و استحکام می باشد؟

الف -خطوط عمودی

ب -خطوط افقی

ج -خطوط مورب

د -خطوط شکسته

۱۶۰- کدام عنصر بصری مفهوم استمرار را به بیننده القاء می کند؟

الف -نقطه

ب -خط

ج -سطح

د -نور

۱۶۱- طراحی با خطوط محیطی تلاشی برای موضوع با کمترین خط است.

الف -نمایش دقیق سه بعدی

ب -نمایش حالت

ج -دوری از کلیات

د -پرهیز از تکرار

۱۶۲- طراحی با خطوط محیطی به چه چیز نیاز دارد؟

الف -محیطی آرام

ب -هیجان و شور احساس

ج -کوشش جدی در نگاه کردن به موضوع و تمرکز به آن

د -دقت کردن در حالات محیط اطراف

۱۶۳- اولین مرحله از انجام طراحی کدام است؟

الف -منظره یابی

ب -ایجاد کادر مناسب

ج -اندازه گیری دقیق

د -انتخاب نقطه دید در طبیعت

۱۶۴- در پرسپکتیو رنگ، رنگ گذاری به چه شیوه ایی می باشد؟

الف -رنگهای زنده و خالص در قسمت های جلو به کار برده میشود ولی در در قسمت های دور رنگها محو و کم رنگ میشوند

ب -رنگهای پلانه های جلو مکمل رنگهای قسمت های عقبتر هستند

ج -جهت بعد نمایی رنگ سطح بالا اثر روشنتر از سطح زیرین آن میباشد

د -رنگهای نماهای نزدیک روشنتر از رنگ نماهای دورتر اجرا میشوند

۱۶۵- کدامیک ویژگی پرسپکتیو است؟

الف -اصل به هم نزدیک شدن

ب -اصل دور شدن

ج -اصل هماهنگی

د -اصل تباین

۱۶۶- نقاط گریز در پرسپکتیو روی کدام خط قرار دارند؟

الف -خط مرکزی

ب -خط افق

ج -خط طلائی

د -خط جلوی تصاویر

۱۶۷-در کدام پرسپکتیو دو سطح یک جسم متغیر است؟

الف -یک نقطه ای

ب -دو نقطه ای

ج -سه نقطه ای

د -سه و یک نقطه ای

۱۶۸-سطح دایره در پرسپکتیو به تبدیل می شود.

الف -بیضی

ب -مربع

ج -دایره

د -ذوزنقه

۱۶۹-کدام علم است که بر اساس قوانین و اصول هندسی دوری و نزدیکی را نشان می دهد؟

الف -کمپوزیسیون

ب -اسکیس

ج -مبانی هنر

د -پرسپکتیو

۱۷۰-کدام شکل در پرسپکتیو تغییر نمی کند؟

الف -مربع

ب -کره

ج -هرم

د -دایره

۱۷۱-کدام پرسپکتیو در ارتفاع دیده می شود؟

الف -یک نقطه ای

ب -دو نقطه ای

ج -سه نقطه ای

د -پرسپکتیورنگی

۱۷۲-نزدیکترین قسمت جسم به ناظر در پرسپکتیو دو نقطه ای یک است.

الف -سطح

ب -نقطه

ج -حجم

د -خط

۱۷۳-کاربرد پرسپکتیو خطی؟

الف -ایجاد عمق

ب -ایجاد بافت

ج -محوکاری

د -بهبتر دیدن

۱۷۴-حجم را به کمک کدامیک از روشهای زیر می توان نمایش داد؟

الف -ایجاد بافت

ب -با پهنای خطوط

ج - با ارزش خطی

د - پرسپکتیوهای رنگی و خطی و از طریق سایه روشن

۱۷۵- کدام رنگها در ایجاد عمق و پرسپکتیو جوی موثر هستند؟

الف - کروماتیک

ب - آکروماژ

ج - درخشنده

د - خالص

۱۷۶- پرسپکتیو خطی چیست؟

الف - چگونه اشیا در یک خط منظم قرار میگیرند

ب - چگونه ابعاد اشیا بنا به محل قرار گیریشان نسبت به شروع و پایان دید تغییر می یابد

ج - محل اشیا را در خط افق نشان می دهد

د - ایجاد حجم مینماید

۱۷۷- معنای لغوی پرسپکتیو چیست؟

الف - دوری و نزدیکی

ب - کوتاه شدن

ج - منقطع شدن

د - چرخش و دور شدن

۱۷۸- چه عاملی در ایجاد دوری و نزدیکی و نمایش پرسپکتیو جوی نقش مهمی دارد؟

الف - رنگ های سرد و گرم

ب - رنگ های مکمل

ج - تاریکی و روشنایی

د - زاویه ی دید

۱۷۹- فضای ۳ بعدی را روی سطح ۲ بعدی نمایش می دهد.

الف - پرسپکتیو

ب - علم مناظر و مرایا

ج - حجم شناسی

د - پرسپکتیو و علم مناظر و مرایا

۱۸۰- در پرسپکتیو خطوطی که به نقطه گریز می روند .

الف - دور می شوند

ب - به ما نزدیک میشوند

ج - ثابت هستند

د - عمود هستند

۱۸۱- در این نوع پرسپکتیو خطوط د و ر شونده به طرف دو نقطه ی گریز به روی سطح افق می روند.

الف - ۱- نقطه ای

ب - ۲- نقطه ای

ج - ۳- نقطه ای

د - پرسپکتیو رنکی

۱۸۲- در این پرسپکتیو خطوط عمودی نیز دارای تغییر می شوند؟

الف - دو نقطه ای

ب - سه نقطه ای

PDF Compressor Free Version

ج - یک نقطه ای

د - چهار نقطه ای

۱۸۳-ویژگی های پرسپکتیو چیست ؟

الف -اصل کوتاه شدن- به هم نزدیک شدن - پشت سر هم قرار گرفتن

ب -اصل کوتاه شدن- به هم نزدیک شدن - پشت سر هم قرار گرفتن - نور ، سایه و رنگ

ج -به هم نزدیک شدن - پشت سر هم قرار گرفتن

د -اصل کوتاه شدن

۱۸۴-علم مناظر و مرايا علمی است

الف -بر اساس اصول هندسی

ب -براساس دوری و نزدیکی

ج -براساس اصول هندسی که به وسیله آن دوری و نزدیکی اجسام را نشان می دهد

د -براساس اصول منطقی

۱۸۵-چند نوع پرسپکتیو خطی داریم ؟

الف -دو نوع

ب -سه نوع

ج -چهار نوع

د -پنج نوع

۱۸۶-پرسپکتیو به وسیله چه کسی به تکامل رسید ؟

الف -لئوناردو داوینچی

ب -پائولو اوچلو

ج -پی پروفرانچسکا

د -رافائل

۱۸۷-چرا کاربرد پرسپکتیو سه نقطه ای کم است؟

الف -مشاهده آن از تصاویر

ب -مشاهده آن از ارتفاع پایین

ج -مشاهده آن از ارتفاع زیاد

د -مشاهده آن از دو بعد

۱۸۸-در طراحی از کوه کدام نوع پرسپکتیو بیشتر اهمیت دارد؟

الف -خطی

ب -سایه روشن

ج -فضایی

د -پرسپکتیو خطی و جوی

۱۸۹-نام دیگر پرسپکتیو رنگی چیست؟

الف -پرسپکتیو خطی

ب -ژرف نمایی جوی

ج -سایه روشن کاری

د -پرسپکتیو فضایی

۱۹۰-پرسپکتیوی که یک پرده از بالا در حال دیدن یک ساختمان است چه نوع پرسپکتیوی است ؟

الف -یک نقطه ای

ب -دو نقطه ای

ج -سیستماتیک

د -سه نقطه ای

۱۹۱-در پرسپکتیو خطی نقطه‌ی گریز چیست؟

الف -نقطه‌ای فرضی است

ب -هر نقطه‌ای می‌تواند باشد

ج -نقطه‌ی دید ناظر

د -نقطه‌ی بالای کادر

۱۹۲-برای طراحی از یک ساختمان مرتفع بهتر است از کدام نوع پرسپکتیو استفاده شود؟

الف -یک نقطه‌ای

ب -سه نقطه‌ای

ج -دو نقطه‌ای

د -اتمسفر یک

۱۹۳-کدام گزینه در طراحی ابنیه و فضاهای معماری برای نمایش دقیق فضای داخلی و خارجی بکار می‌رود؟

الف -طراحی از فضای مثبت و منفی

ب -پرسپکتیو

ج -خطوط موازی

د -رنگ سیاه و سفید

۱۹۴-نمایش حجم و عمق به چند روش صورت می‌گیرد؟

الف -پرسپکتیو خطی، رنگی، سایه روشن کاری

ب -علم مناظر و مرایا

ج -ژرف‌نمایی جوی

د -پرسپکتیو یک نقطه‌ای و دو نقطه‌ای و سه نقطه‌ای

۱۹۵-در پرسپکتیو خطی

الف -کوته‌نمایی اجسام بر اساس خطوط منحنی نمایش داده می‌شود.

ب -دوری و نزدیکی حجم‌ها بر اساس قواعد مشخص و به کمک خط نمایش داده می‌شود.

ج -پرسپکتیو یک نقطه‌ای از پرسپکتیو سه نقطه‌ای کاربرد کمتری دارد.

د -خط راست کمتر به کار می‌رود.

۱۹۶-طرح ابنیه در دور دست با و ساختمان‌های نزدیک‌تر با جزئیات نشان داده می‌شوند.

الف -خطوط پررنگ - کمتر و کمرنگ‌تر

ب -خطوط کمرنگ - بیش‌تر و پررنگ‌تر

ج -خطوط تیره - بیش‌تر و تیره‌تر

د -خطوط کمرنگ - کمتر و کمرنگ‌تر

۱۹۷-نمایش حجم و عمق به چند روش صورت می‌گیرد؟

الف -پرسپکتیو خطی، رنگی، سایه روشن کاری

ب -علم مناظر و مرایا

ج -ژرف‌نمایی جوی

د -پرسپکتیو یک نقطه‌ای و دو نقطه‌ای و سه نقطه‌ای

۱۹۸-در پرسپکتیو خطی

الف -کوته‌نمایی اجسام بر اساس خطوط منحنی نمایش داده می‌شود.

ب -دوری و نزدیکی حجم‌ها بر اساس قواعد مشخص و به کمک خط نمایش داده می‌شود.

PDF Compressor Free Version

ج - پرسپکتیو یک نقطه‌ای از پرسپکتیو سه نقطه‌ای کاربرد کمتری دارد.

د - خط راست کمتر به کار می‌رود

۱۹۹- در پرسپکتیو خطی نقطه‌ی گریز چیست؟

الف - نقطه‌ای فرضی است

ب - هر نقطه‌ای می‌تواند باشد

ج - نقطه‌ی دید ناظرو روی خط افق است

د - نقطه‌ی بالای کادر

۲۰۰- هنگام طراحی اگر یکی از سطوح مکعب (فضای داخلی یا بیرونی) با صفحه تصویر موازی باشد مکعب

بصورت رؤیت می‌گردد.

الف - پرسپکتیو سه نقطه‌ای

ب - پرسپکتیو یک نقطه‌ای

ج - پرسپکتیو سه نقطه‌ای

د - خطوط همگر

۲۰۱- اگر طوری قرار بگیریم که هیچ یک از سطوح مکعب با صفحه تصویر ما موازی نباشند مکعب بصورت کدام

نوع پرسپکتیو دیده می‌شود.

الف - دو نقطه‌ای

ب - نوع خاصی از پرسپکتیو

ج - یک نقطه‌ای

د - پرسپکتیو جوی

۲۰۲- پرسپکتیو در دوره معنی دیدن از ورای صفحه شفاف را به خود گرفت.

الف - قرون وسطی

ب - رنسانس

ج - گوتیک

د - باستان

۲۰۳- پرسپکتیو علمی است بر اساس که دوری و نزدیکی اجسام را نشان می‌دهند.

الف - نظم و دقت

ب - قوانین و اصول هندسی

ج - قوانین ریاضی

د - قوانین فیزیک

۲۰۴- پرسپکتیو فضای را روی سطح ایجاد می‌نماید.

الف - سه بعدی - دو بعدی

ب - دو بعدی - سه بعدی

ج - مسطح - دو بعدی

د - دو بعدی - مسطح

۲۰۵- خط افق ، چیست؟

الف - خط میانی صفحه

ب - خط زمین

ج - خطی است در راستای دید ما و محل قرارگیری نقطه گریز است

د - خطی میان صفحه و محل نقطه گریز است

۲۰۶- در ترسیم مکعب یک نقطه ایی ابتدا ترسیم می‌نماییم.

PDF Compressor Free Version

الف - سطح چهار ضلعی

ب - خط عمود

ج - سطح پنج ضلعی

د - خط افقی

۲۰۷- دو نقطه گریز در پرسپکتیو دو نقطه ایی بر روی قرار دارند.

الف - یک خط

ب - دو خط متقاطع

ج - دو گوشه بالا و پایین صفحه

د - دو نقطه متفاوت

۲۰۸- **EYE LEVEL** به چه معناست؟

الف - نقطه گریز

ب - صفحه تصویر

ج - پرسپکتیو

د - ارتفاع دید

۲۰۹- **VANISH POINT**-۵۵۰ به چه معناست؟

الف - نقطه گریز

ب - صفحه تصویر

ج - پرسپکتیو

د - ارتفاع دید

۲۱۰- هر چه مقطع یک استوانه از خط ناظر دور تر شود..... دیده می شود.

الف - کوچکتر

ب - محدودتر

ج - بزرگتر

د - باریک تر

۲۱۱- درختان دور دست در یک منظره..... دیده می شوند.

الف - محو و کوچکتر

ب - بزرگ و واضحتر

ج - درخشنده و کوچکتر

د - واضح و کوچکتر

۲۱۲- رنگها در دورست دیده می شوند.

الف - درخشنده

ب - گرم و واضح

ج - سرد و درخشنده

د - سرد ، محو و خاکستری

۲۱۳- فاصله ها در دور دست دیده می شوند.

الف - کوتاهتر

ب - بلندتر

ج - بزرگتر

د - برابر

۲۱۴- در پرسپکتیو رنگ ، رنگ گذاری به چه شیوه ایی می باشد؟

الف - رنگهای زنده و خالص در قسمت‌های جلو به کار برده میشود ولی در در قسمت‌های دور رنگها محو و کم رنگ میشوند

ب - رنگهای پلانهای جلو مکمل رنگهای قسمت‌های عقبتر هستند

ج - جهت بعد نمایی رنگ سطح بالا اثر روشنتر از سطح زیرین آن میباشد

PDF Compressor Free Version

د - رنگهای نماهای نزدیک روشنتر از رنگ نماهای دورتر اجرا میشوند

۲۱۵- کدامیک ویژگی پرسپکتیو است؟

الف - اصل به هم نزدیک شدن

ب - اصل دور شدن

ج - اصل هماهنگی

د - اصل تباین

۲۱۶- نقاط گریز در پرسپکتیو روی کدام خط قرار دارند؟

الف - خط مرکزی

ب - خط افق

ج - خط تلاقی

د - خط جلوی تصاویر

۲۱۷- در کدام پرسپکتیو دو سطح یک جسم متغیر است؟

الف - یک نقطه ای

ب - دو نقطه ای

ج - سه نقطه ای

د - سه و یک نقطه ای

۲۱۸- سطح دایره در پرسپکتیو به تبدیل می شود.

الف - بیضی

ب - مربع

ج - دایره

د - ذوزنقه

۲۱۹- کدام علم است که بر اساس قوانین و اصول هندسی دوری و نزدیکی را نشان می دهد؟

الف - کمپوزیسیون

ب - اسکیس

ج - مبانی هنر

د - پرسپکتیو

۲۲۰- کدام شکل در پرسپکتیو تغییر نمی کند؟

الف - مربع

ب - کره

ج - هرم

د - دایره

۲۲۱- کدام پرسپکتیو در ارتفاع دیده می شود؟

الف - یک نقطه ای

ب - دو نقطه ای

ج - سه نقطه ای

د - پرسپکتیورنگی

۲۲۲- نزدیکترین قسمت جسم به ناظر در پرسپکتیو دو نقطه ای یک است.

PDF Compressor Free Version

الف - سطح

ب - نقطه

ج - حجم

د - خط

۲۲۳- کاربرد پرسپکتیو خطی؟

الف - ایجاد عمق

ب - ایجاد بافت

ج - محوکاری

د - بهتر دیدن

۲۲۴- حجم را به کمک کدامیک از روشهای زیر می توان نمایش داد؟

الف - ایجاد بافت

ب - با پهنای خطوط

ج - با ارزش خطی

د - پرسپکتیوهای رنگی و خطی و از طریق سایه روشن

۲۲۵- کدام رنگها در ایجاد عمق و پرسپکتیو جوی موثر هستند؟

الف - کروماتیک

ب - آکروماژ

ج - درخشنده

د - خالص

۲۲۶- پرسپکتیو خطی چیست؟

الف - چگونه اشیا در یک خط منظم قرار میگیرند

ب - چگونه ابعاد اشیا بنا به محل قرار گیریشان نسبت به شروع و پایان دید تغییر می یابد

ج - محل اشیا را در خط افق نشان می دهد

د - ایجاد حجم مینماید

۲۲۷- معنای لغوی پرسپکتیو چیست؟

الف - دوری و نزدیکی

ب - کوتاه شدن

ج - منقطع شدن

د - چرخش و دور شدن

۲۲۸- چه عاملی در ایجاد دوری و نزدیکی و نمایش پرسپکتیو جوی نقش مهمی دارد؟

الف - رنگ های سرد و گرم

ب - رنگ های مکمل

ج - تاریکی و روشنایی

د - زاویه ی دید

۲۲۹- فضای ۳ بعدی را روی سطح ۲ بعدی نمایش می دهد.

الف - پرسپکتیو

ب - علم مناظرومرايا

ج - حجم شناسی

د - پرسپکتیو و علم مناظرومرايا

۲۳۰- در پرسپکتیو خطوطی که به نقطه گریز می روند؟

PDF Compressor Free Version

الف - دور می شوند

ب - به ما نزدیک میشوند

ج - ثابت هستند

د - عمود هستند

۲۳۱- در کدام نوع پرسپکتیو خطوط دور شونده به طرف دو نقطه ی گریز به روی سطح افق می روند؟

الف - ۱- نقطه ای

ب - ۲- نقطه ای

ج - ۳- نقطه ای

د - پرسپکتیورنگی

۲۳۲- در این پرسپکتیو خطوط عمودی نیز دارای تغییر می شوند؟

الف - دو نقطه ای

ب - سه نقطه ای

ج - یک نقطه ای

د - چهار نقطه ای

۲۳۳- ویژگی های پرسپکتیو چیست؟

الف - اصل کوتاه شدن - به هم نزدیک شدن - پشت سر هم قرار گرفتن

ب - اصل کوتاه شدن - به هم نزدیک شدن - پشت سر هم قرار گرفتن - نور ، سایه و رنگ

ج - به هم نزدیک شدن - پشت سر هم قرار گرفتن

د - اصل کوتاه شدن

۲۳۴- علم مناظر و مرایا علمی است

الف - بر اساس اصول هندسی

ب - بر اساس دوری و نزدیکی

ج - بر اساس اصول هندسی که به وسیله آن دوری و نزدیکی اجسام را نشان می دهد

د - بر اساس اصول منطقی

۲۳۵- چند نوع پرسپکتیو خطی داریم؟

الف - دو نوع

ب - سه نوع

ج - چهار نوع

د - پنج نوع

۲۳۶- پرسپکتیو به وسیله چه کسی به تکامل رسید؟

الف - لئوناردو داوینچی

ب - پائولو اوچلو

ج - پی یروفرانچسکا

د - رافائل

۲۳۷- چرا کاربرد پرسپکتیو سه نقطه ای کم است؟

الف - مشاهده آن از تصاویر

ب - مشاهده آن از ارتفاع پایین

ج - مشاهده آن از ارتفاع زیاد

د - مشاهده آن از دو بعد

۲۳۸- در طراحی از کوه کدام نوع پرسپکتیو بیشتر اهمیت دارد؟

PDF Compressor Free Version

الف - خطی

ب - سایه روشن

ج - فضایی

د - پرسپکتیو خطی و جوی

۲۳۹- نام دیگر پرسپکتیو رنگی چیست؟

الف - پرسپکتیو خطی

ب - ژرف نمایی جوی

ج - سایه روشن کاری

د - پرسپکتیو فضایی

۲۴۰- پرسپکتیوی که یک پرده از بالا در حال دیدن یک ساختمان است چه نوع پرسپکتیوی است؟

الف - یک نقطه ای

ب - دو نقطه ای

ج - سیستماتیک

د - سه نقطه ای

۲۴۱- در پرسپکتیو خطی نقطه‌ی گریز چیست؟

الف - نقطه‌ای فرضی است

ب - هر نقطه‌ای می‌تواند باشد

ج - نقطه‌ی دید ناظر

د - نقطه‌ی بالای کادر

۲۴۲- برای طراحی از یک ساختمان مرتفع بهتر است از کدام نوع پرسپکتیو استفاده شود؟

الف - یک نقطه‌ای

ب - سه نقطه‌ای

ج - دو نقطه‌ای

د - اتمسفر یک

۲۴۳- کدام گزینه در طراحی ابنیه و فضاهای معماری برای نمایش دقیق فضای داخلی و خارجی بکار می‌رود؟

الف - طراحی از فضای مثبت و منفی

ب - پرسپکتیو

ج - خطوط موازی

د - رنگ سیاه و سفید

۲۴۴- نمایش حجم و عمق به چند روش صورت می‌گیرد؟

الف - پرسپکتیو خطی، رنگی، سایه روشن کاری

ب - علم مناظر و مرایا

ج - ژرف نمایی جوی

د - پرسپکتیو یک نقطه‌ای و دو نقطه‌ای و سه نقطه‌ای

۲۴۵- در پرسپکتیو خطی.....

الف - کوتاه نمایی اجسام بر اساس خطوط منحنی نمایش داده می‌شود.

ب - دوری و نزدیکی حجم‌ها بر اساس قواعد مشخص و به کمک خط نمایش داده می‌شود.

ج - پرسپکتیو یک نقطه‌ای از پرسپکتیو سه نقطه‌ای کاربرد کمتری دارد.

د - خط راست کمتر به کار می‌رود.

۲۴۶- طرح ابنیه در دور دست با و ساختمان‌های نزدیک‌تر با جزئیات نشان داده می‌شوند.

PDF Compressor Free Version

الف - خطوط پر رنگ - کمتر و کم رنگ تر

ب - خطوط کم رنگ - بیش تر و پر رنگ تر

ج - خطوط تیره - بیش تر و تیره تر

د - خطوط کم رنگ - کمتر و کم رنگ تر

۲۴۷- نمایش حجم و عمق به چند روش صورت می گیرد؟

الف - پرسپکتیو خطی، رنگی، سایه روشن کاری

ب - علم مناظر و مرایا

ج - ژرف نمایی جوی

د - پرسپکتیو یک نقطه ای و دو نقطه ای و سه نقطه ای

۲۴۸- در پرسپکتیو خطی نقطه ای گریز چیست؟

الف - نقطه ای فرضی است

ب - هر نقطه ای می تواند باشد

ج - نقطه ای دید ناظرو روی خط افق است

د - نقطه ای بالای کادر

۲۴۹- هنگام طراحی اگر یکی از سطوح مکعب (فضای داخلی یا بیرونی) با صفحه تصویر موازی باشد مکعب

بصورت رؤیت می گردد.

الف - پرسپکتیو سه نقطه ای

ب - پرسپکتیو یک نقطه ای

ج - پرسپکتیو سه نقطه ای

د - خطوط همگر

۲۵۰- اگر طوری قرار بگیریم که هیچ یک از سطوح مکعب با صفحه تصویر ما موازی نباشند مکعب بصورت کدام

نوع پرسپکتیو دیده می شود.

الف - دو نقطه ای

ب - نوع خاصی از پرسپکتیو

ج - یک نقطه ای

د - پرسپکتیو جوی

۲۵۱- پرسپکتیو در دوره معنی دیدن از ورای صفحه شفاف را به خود گرفت.

الف - قرون وسطی

ب - رنسانس

ج - گوتیک

د - باستان

۲۵۲- پرسپکتیو علمی است بر اساس که دوری و نزدیکی اجسام را نشان می دهند.

الف - نظم و دقت

ب - قوانین و اصول هندسی

ج - قوانین ریاضی

د - قوانین فیزیک

۲۵۳- پرسپکتیو فضای را روی سطح ایجاد می نماید.

الف - سه بعدی - دو بعدی

ب - دو بعدی - سه بعدی

ج - مسطح - دو بعدی

PDF Compressor Free Version

د - دو بعدی - مسطح

۲۵۴- خط افق ، چیست؟

الف - خط میانی صفحه

ب - خط زمین

ج - خطی است در راستای دید ما و محل قرارگیری نقطه گریز است

د - خطی میان صفحه و محل نقطه گریز است

۲۵۵- در ترسیم مکعب یک نقطه ایی ابتدا ترسیم می نماییم.

الف - سطح چهار ضلعی

ب - خط عمود

ج - سطح پنج ضلعی

د - خط افقی

۲۵۶- دو نقطه گریز در پرسپکتیو دو نقطه ایی بر روی قرار دارند.

الف - یک خط

ب - دو خط متقاطع

ج - دو گوشه بالا و پایین صفحه

د - دو نقطه متفاوت

۲۵۷- EYE LEVEL-۵۹۹ به چه معناست؟

الف - نقطه گریز

ب - صفحه تصویر

ج - پرسپکتیو

د - ارتفاع دید

۲۵۸- VANISH POINT-۶۰۰ به چه معناست؟

الف - نقطه گریز

ب - صفحه تصویر

ج - پرسپکتیو

د - ارتفاع دید

۲۵۹- هر چه مقطع یک استوانه از خط ناظر دور تر شود..... دیده می شود.

الف - کوچکتر

ب - محدودتر

ج - بزرگتر

د - باریک تر

۲۶۰- درختان دور دست در یک منظره..... دیده می شوند.

الف - محو و کوچکتر

ب - بزرگ و واضحتر

ج - درخشنده و کوچکتر

د - واضح و کوچکتر

۲۶۱- رنگها در دورست دیده می شوند.

الف - درخشنده

ب - گرم و واضح

ج - سرد و درخشنده

PDF Compressor Free Version

د - سرد ، محو و خاکستری
۲۶۲-فاصله ها در دوردست دیده می شوند.

الف - کوتاهتر

ب - بلندتر

ج - بزرگتر

د - برابر

۲۶۳-در حالت نیمرخ چهره، گوش در شکل ساده و اغراق شده اش کدام گزینه را تداعی می کند؟

الف - صدف

ب - علامت سوال

ج - مربع مستطیل

د - شیپور

۲۶۴-اندازه ی تقریبی گوش با اندازه ی کدام گزینه برابر است؟

الف - بینی

ب - چشم

ج - لب

د - ابرو

۲۶۵-هنگام طراحی از مو در نظر گرفتن چه مواردی اهمیت بیشتری دارد؟

الف - بافت مو

ب - در طراحی از مو مورد با اهمیتی وجود ندارد.

ج - فقط رنگ مو

د - حجم و جنس مو

۲۶۶-فاصله ی بین چشم و ابرو در کدام گزینه تخمین زده شده است؟

الف - پهنای یک بینی

ب - پهنای یک چشم

ج - طول یک چشم

د - پهنای یک گوش

۲۶۷-چانه در چهره ی کودک بیشتر نمایان است یا در سن پیری؟

الف - تفاوتی ندارد

ب - سن جوانی

ج - سن کودکی

د - سن پیری

۲۶۸-در طراحی از چهره بهترین شیوه چیست؟

الف - با سنجیدن همه ی اجزای صورت کار را هماهنگ پیش ببریم.

ب - اجزاء را جداگانه طراحی کنیم

ج - کلیت چهره را بر مبنای اجزاء در نظر بگیریم

د - بهتر است برای آسان شدن کار کلیت را رها کنیم.

۲۶۹-از پیشانی تا پایین چانه صورت خط اصلی داریم.

الف - سه خط

ب - چهار خط

ج - دو خط

PDF Compressor Free Version

د - پنج خط

۲۷۰- تقسیمات صورت را در طراحی اولیه نام ببرید؟

الف - خط ابرو- خط چشم- خط چانه

ب - خط ابرو - خط بینی- خط لب

ج - خط رویش مو- خط ابرو- خط بینی- خط چانه

د - خط ابرو- خط چشم- خط بینی- خط لب

۲۷۱- جهت ساده کردن شکل چشم از چه شکلی میتوان کمک گرفت؟

الف - بیضی

ب - مستطیل

ج - لوییا

د - بادام

۲۷۲- از قرنیه و مردمک در حالت عادی نگاه از روبه رو زیر پلک بالا قرار دارد.

الف - یک سوم

ب - یک دوم

ج - یک چهارم

د - یک پنجم

۲۷۳- در طراحی چهره آقایان از روبه رو شروع گردن از گوش است .

الف - موازی لب

ب - پایین گوشها

ج - موازی چانه

د - موازی لب پایین

۲۷۴- استخوانها در چهره مشخص تر از تر از چهره خانم ها می باشد .

الف - خانم ها - آقایان

ب - کودکان - خانم ها

ج - نوجوانان - خانم ها

د - آقایان - خانم ها

۲۷۵- شروع کدام عضو صورت در نیمرخ از همه قسمت ها عقب تر است و در عین حال یرجسته ترین عضو نیز

هست؟

الف - بینی

ب - لب

ج - چانه

د - گونه ها

۲۷۶- در طراحی و سایه زدن چشم ها کدام بخش نهایی ترین قسمت است؟

الف - مردمک

ب - مژه ها

ج - پلکها

د - قرنیه

۲۷۷- در کدام نور پردازی متمرکز و مصنوعی حالت چهره ترسناک خواهد شد؟

الف - نورپردازی از پشت سر

ب - نور پردازی از بالا سر

- ج - نورپردازی از پایین سر
د - نورپردازی از پهلو
- ۲۷۸- در کدام نورپردازی متمرکز و مصنوعی چهره حالت روحانی می گیرد؟
الف - نورپردازی از پشت سر
ب - نورپردازی از بالا سر
ج - نورپردازی از پایین سر
د - نورپردازی از پهلو
- ۲۷۹- در کدام نورپردازی متمرکز و مصنوعی برجستگی ها اغراق آمیز می شوند؟
الف - نورپردازی از پشت سر
ب - نورپردازی از بالا سر
ج - نورپردازی از پایین سر
د - نورپردازی از پهلو
- ۲۸۰- نور طبیعی و مناسب جهت طراحی پرتره کدام است ؟
الف - نور با زاویه ۴۵ درجه
ب - نور با زاویه ۹۰ درجه
ج - نور از بالا
د - نور از پایین
- ۲۸۱- در کدام نورپردازی متمرکز و مصنوعی صورت حالت مرموز پیدا می کند؟
الف - نورپردازی از پشت سر
ب - نورپردازی از بالا سر
ج - نورپردازی از پایین سر
د - نورپردازی از پهلو
- ۲۸۲- در حالت خنده مثلث مربوط به دهان و چانه به سمتکشیده می شود.
الف - پایین
ب - بالا
ج - چپ
د - راست
- ۲۸۳- در حالت گریه مثلث مربوط به دهان و چانه به سمتکشیده می شود.
الف - پایین
ب - بالا
ج - چپ
د - راست
- ۲۸۴- در حالت سه رخ چشمی که عقب تر است به شکلاست .
الف - بیضی
ب - بادام
ج - گلبزرگ
د - لوبیا
- ۲۸۵- در طراحی سه رخ چشمی که عقب تر استاز چشم نزدیک به ناظر است.
الف - کوچکتر
ب - بزرگتر

PDF Compressor Free Version

ج - هم اندازه

د - دو برابر

۲۸۶- پهنای لب پایین لب پایین است.

الف - کمتر از

ب - بیشتر از

ج - برابر

د - دو برابر

۲۸۷- لب بالا از لب پایین است.

الف - تیره تر

ب - روشن تر

ج - بزرگتر

د - برابر

۲۸۸- ابرو ها به کمک دو شکل ساده ترسیم میگردند.

الف - مستطیل - مثلث

ب - متوازی الاضلاع - مثلث

ج - مربع - مثلث

د - مثلث - مستطیل

۲۸۹- بلندی گوش به اندازه است .

الف - پهنای لب

ب - پهنای چانه

ج - ۳ بلندی بینی

د - ۴ پهنای چشم

۲۹۰- برای یکدست شدن سایه ها بخصوص در پرتره از کدام ابزار میتوان استفاده نمود؟

الف - کف دریا

ب - سنباده

ج - پاک کن

د - پاستل سفید

۲۹۱- نورهای شدید در پرتره را میتوان با ایجاد نمود.

الف - سنباده

ب - کف دریا

ج - گواش سفید

د - رنگ روغن سفید

۲۹۲- خطوط ظریف مانند مژه ها را میتوان توسط ایجاد نمود.

الف - کنته

ب - مداد گرافیتی B

ج - رایپد

د - مداد گرافیتی HB

۲۹۳- معادل لغت پرتره چیست؟

الف - فیگور

ب - آناتومی

ج - کالبد

د - چهره

۲۹۴- در اجرای آناتومی انسان با تکنیک رنگ روغن کدام مورد بسیار مهم است؟

الف - ایجاد بافت

ب - ایجاد حجم

ج - شناخت ابزار

د - نور کارگاه

۲۹۵- جهت ایجاد عمق در فضا سازی کدام مورد مهم می باشد؟

الف - پرسپکتیو خطی و جوی

ب - حجم ها

ج - فقط هم پوشانی

د - ترکیب بندی

۲۹۶- در اجرای بافت بدن حیوانات کدام قلمو مناسب تر است؟

الف - قلمو زبر

ب - قلمو نرم

ج - قلموهای محو کن

د - قلمو ی شاخه زنی

۲۹۷- در اجرای آناتومی ترتیب گذاشتن رنگ کدام است؟

الف - از روشن به تیره

ب - از گرم به سرد

ج - از تیره به روشن

د - فقط خاکستری می زنیم

۲۹۸- برای ایجاد خاکستری ها در اجرای آناتومی کدام ترکیب یا رنگ مناسب تر است؟

الف - ترکیب مکمل ها

ب - فقط سفید و سیاه

ج - سیاه

د - قهوه ای

۲۹۹- در اجرای بافت حیوانات اولویت با کدام مورد است؟

الف - ایجاد حجم

ب - ایجاد بافت

ج - خطوط ظریف

د - هاشور

۳۰۰- در اجرای آناتومی علاوه بر تسلط بر فیگور کدام مورد مرتبط می باشد؟

الف - ایجاد هاشور

ب - جنسیت پردازی پارچه و لباس

ج - ترکیب بندی

د - کمپوزسیون

۳۰۱- جهت ایجاد تیرگی در پوست از کدا ترکیب میتوان استفاده نمود؟

الف - ترکیب مکمل ها

ب - ترکیب رنگهای گرم

ج - ترکیب رنگ سرد

د - هیچکدام

۳۰۲- انتخاب نوع روغن با توجه به خواص آن یا صورت میگیرد.

الف - زمان زرد شدن

ب - مقدار زمان خشک شدن

ج - الف و ب

د - هیچکدام

۳۰۳- رایج ترین روغن ها در تکنیک رنگ روغن کدامند؟

الف - بزرک

ب - گردو

ج - دانه خشخاش

د - همه موارد

۳۰۴- بین روغن های رایج کدام متداول تر است؟

الف - روغن بزرک

ب - روغن دانه انگور

ج - روغن کتیرا

د - هیچکدام

۳۰۵- روغن بزرک از ساخته میشود.

الف - دانه خشخاش

ب - کتیرا

ج - گیاه کتان

د - هیچکدام

۳۰۶- برای محو کردن و شکل دادن به ابرها کدام قلمو مناسب است؟

الف - قلمو گرد

ب - قلمو چتری نرم

ج - قلمو محو کن

د - ب و ج

۳۰۷- برای ترسیم مو انسان یا حیوان کدام قلمو مناسب است و سرعت کار را بالا میبرد؟

الف - قلمو محو کن

ب - قلمو تخت نرم

ج - قلمو زبان گربه ایی

د - قلمو چتری زبر

۳۰۸- برای کار در طبیعت کدام سه پایه مناسب تر است؟

الف - کارگاهی

ب - ثابت

ج - سه پایه تا شو

د - هیچکدام

۳۰۹- در ایران و در تمدن های باستانی، بدن انسان از و سر و پاها از طراحی شده است.

الف - تمام رخ و نیمرخ

ب - نیمرخ، رخ

ج - رخ و رخ

د - نیمرخ ، نیمرخ

۳۱۰- در مصر باستان برای نمایش اشکال از خطوط استفاده شده است.

الف - بسیار باریک

ب - ۲پهن

ج - مرزی

د - رنگی

۳۱۱- در هنر مصر سر اشخاص مهم با نمای چشم از شانه‌ها از پاها از نمایش داده شده است.

الف - رخ، نیمرخ ، نیمرخ، روبرو

ب - نیمرخ، نیمرخ، روبرو، روبرو

ج - نیمرخ، روبرو، روبرو، نیم رخ

د - روبرو، روبرو، نیمرخ، نیمرخ

۳۱۲- استخوان بازو به استخوان و استخوان ران به وصل است.

الف - ترقوه - لگن خاصره

ب - قفسه سینه - کشکک زانو

ج - لگن خاصره - ترقوه

د - کتف - کناری

۳۱۳- عمده تفاوت اندازه‌ی اسکلت زنان با اسکلت مردان در چیست؟

الف - لگن خاصره‌ی کوتاه و پهن تر و باریک بودن عرض شانه‌ها

ب - پاهای کوتاه و بازوانی بلند

ج - قد کوتاه‌تر و سر کوچک‌تر

د - بزرگ‌تر بودن عرض شانه‌ها

۳۱۴- در طراحی از چهره زاویه‌ی تابش نور چه اهمیتی دارد؟

الف - زاویه‌ی تابش نور در همه حالات چهره به ما کمک می‌کند در زیبا سازی پرتره دقیق شویم.

ب - زاویه‌ی مناسب تابش نور فرو رفتگی‌ها و برجستگی‌های فرم صورت را بهتر نشان می‌دهد

ج - زاویه‌ی تابش نور اهمیت خاصی ندارد.

د - زاویه مناسب تابش نور جوان یا پیر بودن چهره را بهتر نشان می‌دهد.

۳۱۵- در کدام گزینه حدود اندازه‌ی فاصله‌ی بین دو چشم تعیین گردیده

الف - چهارسانتیمتر

ب - کمتر از دو چشم

ج - حدود ۱ چشم

د - حدود ۳ سانتیمتر

۳۱۶- برجسته‌ترین عضو صورت کدام است؟

الف - چشم

ب - لب

ج - بینی

د - ابرو

۳۱۷- در ساده‌ترین حالت، بینی، تجسمی از یک است که قاعده‌اش و محل قرارگیری

حفره‌های آن است.

PDF Compressor Free Version

الف - مستطیل رو به بالا

ب - هرم، رو به پایین

ج - مثلث رو به بالا

د - هرم رو بالا

۳۱۸- پهنای پایه‌ی بینی را با کمی تغییر به اندازه‌ی تخمین زده‌اند.

الف - نصف طول یک چشم

ب - دو سانتی متر

ج - ۳ سانتی متر

د - طول یک چشم

۳۱۹- برجستگی دهان و بینی در کدام حالت‌چهره نمایان تر است؟

الف - سه رخ

ب - تمام رخ

ج - نیمرخ

د - رخ

۳۲۰- چرا لب بالا تیره‌تر از لب پایین به نظر می‌رسد؟

الف - زیرا لب بالا باریک‌تر از لب پایین است.

ب - زیرا لب بالا تیره‌تر از لب پایین است.

ج - زیرا لب پایین پهن‌تر از لب بالاست

د - زیرا غالباً نور از بالا می‌تابد و لب بالا در سایه قرار می‌گیرد.

۳۲۱- برای ساده‌تر کردن شکل دهان لب بالا و لب پایین هر کدام به چند قسمت تقسیم شده‌اند.

الف - سه قسمت - دو قسمت

ب - دو قسمت - سه قسمت

ج - سه قسمت - چهار قسمت

د - چهار قسمت - سه قسمت

۳۲۲- در کدام حالت چهره، گوش خود را به تمامی می‌نمایاند؟

الف - رخ

ب - تمام رخ

ج - نیمرخ

د - سه رخ

۳۲۳- بهترین تقسیمات اندام در کدام گزینه آورده شده است؟

الف - ۱ طول سر

ب - هشت طول سر

ج - ۶ طول سر

د - ۶ طول دست

۳۲۴- کدام یک از زوایای زیر بیشترین اطلاعات را از نظر طراحی اندام حیوان معرفی می‌کند؟

الف - سه رخ از پشت

ب - نیم رخ

ج - سه رخ از روبرو

د - سه رخ از پشت و سه رخ از رو به رو

۳۲۵- هر بدنی آناتومی را دارد. طراحی با اندازه‌گیری نسبت و رعایت تناسبات مدل صورت

می گیرد.

PDF Compressor Free Version

الف - مخصوص به خود - سر به بدن

ب - یکسان - اندامها به بدن

ج - خاصی - دستها به بدن

د - ناهماهنگ - شانه به بدن

۳۲۶- در طراحی سریع از فیگور چه نکاتی اهمیت دارد؟

الف - نمایش حرکت کلی اندام

ب - نمایش جزئیات

ج - نمایش سایه روشن

د - شبیه سازی

۳۲۷- برای طراحی از یک مدل زنده چه عواملی را باید لحاظ نمود؟

الف - تنظیم فاصله و تناسبات

ب - توجه به حرکت فیگور

ج - رنگ لباس

د - تنظیم فاصله و تناسبات و توجه به حرکت فیگور

۳۲۸- در مواجهه با طراحی فیگور ترتیب کدام گزینه صحیح است؟

الف - ترسیم جزئیات - خطوط کلی - سایه و روشن

ب - مشخص کردن کادر و خطوط اصلی - مشخص کردن یخشهای مختلف پیکره با در نظر گرفتن حرکات - اضافه نمودن

جزئیات - سایه و روشن

ج - محو کاری کلی فیگور - شبیه سازی مدل - عمق نمایی با سایه روشن کاری

د - سایه و روشن - اشاره به خطوط کلی - ثبت حرکت فیگور

۳۲۹- کلمه آناتومی "Anatomy" در طراحی به چه معناست ؟

الف - هماهنگی

ب - کالبد

ج - استخوان بندی

د - ترکیب بندی

۳۳۰- "پاها از پهلو و بالا تنه از روبرو" از خصوصیات طراحی کدام تمدن است ؟

الف - روم

ب - مصر

ج - ایتالیا

د - یونان

۳۳۱- در طراحی تند یک دقیقه ای از اندام چه نکاتی را در درجه اول قرار می دهیم ؟

الف - نشان دادن حرکت کلی اندام

ب - نشان دادن جزئیات

ج - نمایش سایه روشن

د - نمایش شباهت سازی

۳۳۲- تقسیم بدن به..... طول سرحاوت ترین وساده ترین تقسیم بندی می باشد ؟

الف - ۷/۵ برابر

ب - ۸/۵ برابر

ج - ۷ برابر

د ۸- برابر

۳۳۳- بزرگترین، کلفت ترین و محکم ترین استخوان اندام انسان کدام است؟

PDF Compressor Free Version

الف - استخوان بازو

ب - استخوان زند زبرین

ج - استخوان ران

د - استخوان ساق پا

۳۳۴- مجموعه‌ی استخوان‌های حلقه‌ای شکل که روی هم قرار گرفته‌اند و حد فاصل سر تا لگن خاصره را در بر می‌گیرند چه نام دارد؟

الف - قفسه‌ی سینه

ب - ستون مهره‌ها

ج - مچ دست

د - پا

۳۳۵- بهترین تقسیمات اندام در کدام گزینه آورده شده است؟

الف - طول سر

ب - هشت طول سر

ج - ۶ طول سر

د - ۶ طول دست

۳۳۶- استخوان بازو به استخوان و استخوان ران به وصل است.

الف - ۱- ترقوه - لگن خاصره

ب - قفسه سینه - کشکک زانو

ج - لگن خاصره - ترقوه

د - کتف - کناری

۳۳۷- هنگامی که سر به یکی از جهات چپ یا راست می‌چرخد، نیمی از چهره با وسعت بیشتری در مقابل شما نمودار می‌گردد و در نیمه دیگر نیز تغییراتی پیش می‌آید، این حالت از چهره را می‌نامند .

الف - روبرو

ب - سه رخ

ج - نیم رخ

د - تمام رخ

۳۳۸- اگر حرکت سر از حالت سه رخ ادامه یابد ، به نحوی که نتوانیم نیمی از چهره را ببینیم حالت پیش می‌آید .

الف - نیم رخ

ب - سه رخ

ج - پشت سر

د - تمام رخ

۳۳۹- برای محاسبه نمودن طراحی اندام شاخص ترین واحد اندازه گیری کدام است؟

الف - طول چشم

ب - عرض چشم

ج - طول انگشت

د - طول سر

۳۴۰- شاخص ترین واحد اندازه گیری طول و عرض سر کدام نیست؟

PDF Compressor Free Version

الف - طول یک چشم

ب - طول انگشتان یک دست

ج - یک وجب

د - طول گوشها

۳۴۱- مرکز بدن کدام است؟

الف - خط کمر

ب - خط سینه

ج - لگن خاصره

د - زانو

۳۴۲-.....در ست در میانه ی بدن است و نقش ثقل بدن را بر عهده دارد؟

الف - لگن خاصره

ب - کمر

ج - سینه

د - جمجمه

۳۴۳- لگن خاصره کوتاه و پهن و باریک بودن عرض شانۀ مختص استخوان بندی کدام گروه است؟

الف - مردان

ب - زنان

ج - کودکان

د - نوجوانان

۳۴۴- در کدامیک از حالت‌های زیر چهره داراری میمیک خاصی نیست و مفاصل کمترین تحرک را دارند؟

الف - ترس

ب - خنده و گریه

ج - ناراحتی شادابی

د - خوابیدن

۳۴۵- در حالت خم شدن به طرفین خط شانۀ ها و خط کمر چه حالتی نسبت به هم دارند؟

الف - عمود بر هم هستند

ب - موازی هستند

ج - موازی نیستند

د - هیچکدام

۳۴۶- در طراحی از چهره کدام نکته از اهمیت بیشتری برخوردار است؟

الف - سایه های کلی

ب - تابش نور

ج - سایه های جزئی

د - دقت در جزئیات

۳۴۷- در فاصله دو چشم.....و برای پهنای سر.....قرار دارد؟

الف - یک چشم- پنج چشم

ب - دو چشم - پنج چشم

ج - یک چشم - شش چشم

د - دو چشم - شش چشم

۳۴۸-فاصله ی میان دو چشم چه مقدار است؟

الف -یک بند انگشت

ب -دو بند انگشت

ج -یک چشم

د -دو چشم

PDF Compressor Free Version

۳۴۹-در تقسیمات سر همواره ازبه عنوان واحد نام می برند؟

الف -گوش

ب -لب

ج -بینی

د -چشم

۳۵۰-برجسته ترین عضو صورت کدام است؟

الف -گونه

ب -چشم

ج -بینی

د -لب

۳۵۱-عمده ترین فرق اندام زن و مرد در شکل کدام است؟

الف -لگن خاصره

ب -جمجمه

ج -ستون مهره ها

د -استخوان های دست

۳۵۲-از مدل می خواهیم تا حرکت کند و حالت های مختلفی به خود بگیرد تا با طرح هایی سریع حالت مدل را روی

کاغذ آوریم این طراحی را چه می نامند؟

الف -طرح کامل

ب -طراحی تند

ج -طراحی حالت

د -طراحی پرتره

۳۵۳-نقاش آمریکایی که برای رسیدن به مهارت در طراحی اندام صدها طرح مربوط به آناتومی را از روی آثار

نقاشان بزرگ رقم زد، چه نام داشت؟

الف -لئوناردو داوینچی

ب -رژینالد مارش

ج -میکل آنژ

د -خوزه پارامون

۳۵۴-استخوان محکم و بلندی که سر بر آمده اش در حفره ی استخوان کتف قرار می گیرد و در انتها به

استخوان های ساعد وصل می شود چه نام دارد؟

الف -بازو

ب -کتف

ج -ترقوه

د -زندزیرین

۳۵۵-ساعد از چند استخوان تشکیل شده است؟

PDF Compressor Free Version

الف - یک استخوان

ب - دو استخوان

ج - سه استخوان

د - استخوان

۳۵۶-زند زیرین و زند زبرین استخوان های کدام عضو بدن هستند؟

الف - ران

ب - ساق پا

ج - بازو

د - ساعد

۳۵۷-اندازه ی حدود طول یک دست از مچ تا سرانگشتان برابر است با

الف - نصف بازو

ب - اندازه ی پا

ج - صورت از چانه تا رویش موی سر

د - اندازه یک سوم ساعد

۳۵۸-در ترسیم اسکیس فیگور یادگیری کدام مورد مهم هست؟

الف - سایه و روشن

ب - پرسپکتیو

ج - نورپردازی

د - سایه پردازی

۳۵۹-ترکیب زرد و سیاه

الف - خاکستری

ب - سبز خنثی و کدر

ج - سیاه

د - ترکیب درستی نیست

۳۶۰-اختلاط رنگ سفید با سایر رنگها باعث..... می شود.

الف - روشنایی

ب - درخشش

ج - تیرگی

د - روشن و کم حرارت شدن رنگها

۳۶۱-برای درخشش رنگ سفیداضافه می نمایم.

الف - اندکی زرد

ب - اندکی آبی

ج - روغن

د - هیچکدام

۳۶۲-روشن ترین رنگ در رنگهای روغن کدام یک از موارد زیر است ؟

الف - سفید سینکا

ب - سفید چینی

ج - سفید تیتانیوم

د - سفید زینک

۳۶۳-قرمز ارغوانی از ترکیب چه رنگهایی حاصل می شود؟

PDF Compressor Free Version

الف - بنفش + سبز

ب - زرد + بنفش

ج - بنفش + قرمز

د - آبی + بنفش

۳۶۴- بسیاری از آثاری که هنرمندان بر اساس محتوی موضوعات اعتقادی، افسانه‌ای و رمزها ساخته‌اند از کدام ویژگی رنگ استفاده کرده‌اند؟

الف - ویژگی تیرگی و روشنایی

ب - ویژگی درخشش رنگها

ج - ویژگی نمادین رنگ

د - ارزش بینایی خود رنگ

۳۶۵- کنتراست سرد و گرم به چه پایه‌ای به وجود می‌آید؟

الف - چشایی

ب - بینایی

ج - شنوایی

د - احساسی درونی از دیدن رنگها

۳۶۶- برای ایجاد حجم در نقاشی رنگ روغن و سایه روشن میبایست از چه نوع رنگهایی استفاده نمود؟

الف - همخانواده

ب - متضاد

ج - اکروماژ

د - گرم

۳۶۷- "حجم رنگ" را در چه نوع اشیاء میتوان دید؟

الف - اشیاء پشت نما

ب - سطح اشیاء

ج - حجمهای پیچیده

د - حجمهای ساده

۳۶۸- "رنگ ... است؟"

الف - نسبی

ب - مطلق

ج - بدون تغییر

د - همواره ثابت است

۳۶۹- از ترکیب کدام سیاه با سفید، خاکستری آبی رنگ تولید میگردد؟

الف - سیاه عاج

ب - سیاه دوده

ج - سیاه مارس

د - سیاه مطلق

۳۷۰- "پرماگی" معادل کدام یک از عبارات های پایین است؟

الف - خلوص رنگ

ب - تنوع رنگ

ج - اشباع رنگ

د - تیرگی رنگ

۳۷۱- در تابلونقاشی مانند رنگ روغن "کیفیت تاکید" رامیتوان به مدد رنگهای رنگسایه.....، اندازه و غیره ایجاد کرد .

PDF Compressor Free Version

الف - درخشان تر - تیره تر - بزرگتر

ب - کدرتر - تیره تر - کوچکتر

ج - درخشانتر - تیره تر - کوچکتر

د - کدرتر - تیره تر - بزرگتر

۳۷۲- کدام گزینه نادرست است؟

الف - هرچه میزان تفاوت میان دو یا چند رنگ مجاور بیشتر باشد تشخیص رنگها از یکدیگر ساده تر می باشد.

ب - نمود واقعی رنگ در یک ترکیب رنگی خود را نشان می دهد.

ج - تشخیص رنگ زرد در مجاورت آبی سبز آسان تر از مجاورت آن با رنگ قرمز است

د - فام، درخشندگی، خلوص رنگها به انسان اجازه می دهد روابط و تأثیرات رنگها را بیشتر درک کند.

۳۷۳- میزان درخشش و خلوص رنگها در نهایت تحت تأثیر چه چیز می باشد؟

الف - شدت یا خلوص رنگ

ب - رنگ زمینه

ج - ته رنگ

د - روشنایی رنگها

۳۷۴- کدام گزینه صحیح است؟

الف - رنگها اگر در زمینه های تیره تر از خود قرار گیرند خلوص رنگی و درخشش بیشتری نشان داده و به مخاطب نزدیکتر بوده و در ابعاد بزرگتری دیده می شود.

ب - رنگها اگر در زمینه های روشن تر از خود قرار گیرند خلوص رنگی و درخشش کمتری از خود نشان داده و به مخاطب نزدیکتر بوده و به ابعاد بزرگتری دیده می شوند.

ج - رنگها اگر در زمینه های تیره تر از خود قرار گیرند خلوص رنگی و درخشش کمتری از خود نشان داده و به مخاطب نزدیکتر بوده و در ابعاد کوچکتری دیده می شوند.

د - رنگها اگر در زمینه های روشن تر از خود قرار گیرند خلوص رنگی و درخشش بیشتری از خود نشان داده و به مخاطب نزدیکتر بوده و در ابعاد بزرگتری دیده می شوند

۳۷۵- پر حرارت تر بن و سردترین رنگ از میان رنگهای زیر کدام گزینه می باشد؟

الف - سبز آبی - سبز قرمز

ب - نارنجی - آبی

ج - قرمز نارنجی - سبز آبی

د - سبز - قرمز

۳۷۶- میزان تیرگی هر رنگ را می توان به طور مناسب با نشان داد .

الف - مقداری رنگ سیاه

ب - یک درجه از خاکستری بی فام

ج - مقداری رنگ آبی

د - ترکیب مقداری از دو رنگ قرمز و آبی با رنگ مورد نظر

۳۷۷- کدام گزینه درست است ؟

الف - نور مصنوعی چراغهای تنگستن باعث جلوه بیشتر رنگهای گرم و خاموشی رنگ سرد است

ب - چراغهای فلورسنت باعث جلوه بیشتر رنگهای گرم و خاموشی رنگ زرد است

ج - چراغهای فلورسنت باعث جلوه بیشتر رنگ گرم و خاموشی رنگ سرد است

د - نور مصنوعی چراغهای تنگستن باعث میشود رنگهای سرد تیره تر و خاموش دیده شوند

۳۷۸-رنگ زرد در کنار کدام رنگ به حالتی نیرومند با انرژی شدید و رام نشدنی جلوه می نماید ؟

الف -سبز

ب -بنفش

ج -نارنجی

د -قرمز

PDF Compressor Free Version

۳۷۹-وقتی رنگ قرمز بر زمینه سیاه قرار گیرد ، رنگ سیاه چه تأثیری بر آن خواهد داشت ؟

الف -قرمز از انعطاف پذیری زیاد برخوردار می گردد

ب -آرام و شکیباً جلوه مینماید

ج -به سردی می گراید و فرو می رود

د -به لهییبی سوزنده و سرکش تبدیل می شود

۳۸۰-کدام رنگ زیر بر دانش و ایمان معنوی تأکید دارد و نشانه ایی از رستاخیز و صعود روحانی است ؟

الف -نارنجی

ب -ارغوانی

ج -سبز

د -بنفش

۳۸۱-کدام رنگ ، نهایت برافروختگی و انرژی را ظاهر می نماید ؟

الف -بنفش

ب -آبی

ج -قرمز

د -سیاه

۳۸۲-از اختلاط رنگهای اصلی (قرمز -زرد -آبی) یا رنگهای درجه دوم یا مکمل ، نهایتاً چه رنگی حاصل می شود ؟

الف -خاکستری

ب -زرد

ج -بنفش

د -سبز

۳۸۳-در رنگ آمیزی لباس های محلی، کدام کنتراست از بقیه بیش تر به چشم می خورد؟

الف -کنتراست اشباع

ب -کنتراست ته رنگ

ج -کنتراست همزمانی

د -کنتراست کمیت

۳۸۴-کدام یک از رنگهای زیر، درجه ی خلوص بالاتری دارند؟

الف -سبز

ب -قرمز

ج -نارنجی

د -نیلی

۳۸۵-قرمز آلیزارین به چه رنگی متمایل است؟

الف -قرمز تیره با ته رنگ ارغوانی

ب -قرمزدرخشان

ج -صورتی ملایم

PDF Compressor Free Version

د - قرمز مایل به نارنجی

۳۸۶-آبی سرویلین به چه رنگی متمایل است؟

الف -آبی مایل به سرخ

ب -آبی مایل به سبز

ج -آبی مایل به بنفش تیره

د -آبی مایل به نیلی

۳۸۷-یک هنرمند نقاش رنگ روغن کاربهرتر است در اولین اولویت تنوع کدام یک از رنگهای زیر را داشته باشد؟

الف -ثالثیه

ب -ثانویه

ج -اکروماژ

د -اولیه

۳۸۸-کدام دو نوع رنگ برای ساخت رنگ سبز بیشتر کاربرد دارند؟

الف -زرد کادمیوم با آبی کبالت یا اولترامارین

ب -زرد کادمیوم با آبی پروس

ج -زرد آلیزارین با آبی کبالت

د -زرد آلیزارین با آبی پروس

۳۸۹-برای ساختن رنگ بنفش از کدام رنگها استفاده می شود؟

الف -آبی پروس با قرمز آلیزارین

ب -آبی اولترامارین با قرمز آلیزارین و کمی سفید

ج -قرمز آلیزارین با آبی کروم

د -آبی آلیزارین با قرمز اولترا مارین و سفید

۳۹۰-کدام گزینه نادرست است؟

الف -از ترکیب دو رنگ مکمل رنگ خاکستری تیره پدید می آید.

ب -دو رنگ مکمل وقتی مخلوط می شوند خاصیت رنگین هم را خنثی می کنند.

ج -دو رنگ مکمل وقتی مخلوط می شوند خاصیت رنگین هم را تشدید می کنند.

د -دو رنگ مکمل وقتی در مجاورت هم قرار می گیرد همدیگر را خنثی می کنند.

۳۹۱-مکمل رنگ زرد نارنجی کدام است؟

الف -قرمز بنفش

ب -سبز آبی

ج -قرمز نارنجی

د -بنفش آبی

۳۹۲-از عوامل اصلی ارتباط بصری در همه آثار گرافیکی چه چیزی بسیار مهم است؟

الف -رنگ و نحوه کاربرد آن

ب -جلد و تصویر سازی

ج -اجرای اعلان

د -جلد و تصویر سازی

۳۹۳-کدام یک از رنگ های زیر، رنگی مرموز و ابهام انگیز است که با تیرگی مبهم خود در مقابل صراحت زرد

قرار می گیرد؟

الف -آبی

ب -زرد

ج - نارنجی

د - بنفش

۳۹۴- مکمل رنگ قرمز کدام است؟

الف - سبز

ب - قرمز

ج - بنفش

د - قرمز

۳۹۵- برای ترکیب نور که از منشور خارج شده است از چه وسیله‌ای استفاده شده است؟

الف - شیشه

ب - منشور

ج - آئینه

د - عدسی همگرا

۳۹۶- به غیر از ترکیب رنگهای سیاه و سفید چگونه میتوان رنگ خاکستری ایجاد نمود؟

الف - ترکیب سه رنگ اصلی

ب - ترکیب زرد و بنفش

ج - ترکیب دو رنگ مکمل

د - ترکیب سه رنگ اصلی - ترکیب دو رنگ مکمل

۳۹۷- کدام گزینه به ترتیب رنگهای متناسب با سه شکل دایره ، مثلث و مربع را نشان می دهد؟

الف - آبی-زرد-قرمز

ب - قرمز-آبی-زرد

ج - زرد-سبز-قرمز

د - سبز-بنفش-زرد

۳۹۸- با قرار دادن رنگ‌های زرد، قرمز، بنفش و سبز در کنار هم بر روی زمینه‌ی سیاه، کدام یک رو به جلو

می آید؟

الف - قرمز

ب - سبز

ج - بنفش

د - زرد

۳۹۹- اگر رنگ زرد بر زمینه آبی قرار گیرد ، کدامیک از موارد زیر را شامل نمی شود؟

الف - درخشش زرد به اوج می رسد

ب - بر شدت خلوص و عمق رنگ آبی می افزاید

ج - بر جنبه روحانی آبی تأکید می کند

د - در اثر مجاورت با آبی ، چرک و تیره می شود

۴۰۰- سه رنگی که با مرز محو در فاصله میان سه دسته طول موج کوتاه (آبی بنفش) ، متوسط (سبز) ، بلند (قرمز)

قرار دارند ، کدامند؟

الف - سبز، آبی، بنفش

ب - ارغوانی، سبز، آبی

ج - نارنجی ، زرد، آبی

د - آبی، سبز، زرد

۴۰۱- با تجزیه نور توسط منشور، آن دسته از اشعه ها که طول موج کوتاهی دارند به رنگ و آن دسته از

اشعه های نوربلند ترین طول موج را دارند به رنگ دیده می شود.

الف -آبی بنفش - قرمز

ب -سبز - نارنجی

ج -زرد - قرمز

د -آبی - بنفش

۴۰۲- کدام یک از رنگ های زیر گرم تر هستند؟

الف -صورتی + آبی

ب -قرمز + نارنجی

ج -قرمز + سبز

د -آبی + نارنجی

۴۰۳- قدرت بیان و زبان رنگها به چه مفهوم می باشد؟

الف -بر اساس گرمی و سردی رنگ مشخص می شود.

ب -با توجه به خلوص و شدت رنگ بیان می گردد.

ج -میزان روشنایی رنگها را بیان می دارد.

د -مربوط به نمود شخصیت مستقل هر رنگ است.

۴۰۴- کدام رنگ ، رنگ زرد اصلی می باشد؟

الف -زرد، کادمیوم با درجه تیرگی متوسط

ب -زرد آلیزارین

ج -زرد اولترامارین

د -زرد کروم با درجه تیرگی متوسط

۴۰۵- رنگ اصلی قرمز کدام است؟

الف -قرمز کادمیوم

ب -مخلوط قرمز کادمیوم و آلیزارین

ج -قرمز آلیزارین

د -قرمز اولترامارین

۴۰۶- کدام عبارت صحیح است؟

الف -رنگ آبی متوجه درون و رنگ قرمز برونگراست

ب -رنگ قرمز متوجه درون و رنگ آبی برونگراست

ج -رنگ های قرمز و آبی هر دو برونگرا هستند.

د -رنگ های قرمز و آبی هر دو درونگرا هستند.

۴۰۷- اگر دو لایه از رنگهای اصلی شفاف روی یکدیگر قرار گیرند چه می شود؟

الف -رنگ زرد حاصل می شود

ب -رنگ سبز حاصل می شود

ج -رنگ تیره جدیدی به دست می آید

د -رنگ سفید به دست می آید

۴۰۸- کدام روش جهت ساخت رنگماده آبرنگ مناسب است؟

الف -ساییدن رنگدانه نرم را در یک بست قابل حل

ب -از مخلوط کردن رنگ گچی با آب

ج -میتوان از گواش رقیق شده استفاده نمود

د -میتوان از آکرلیک رقیق شده استفاده نمود

۴۰۹- مواد تشکیل دهند آبرنگ عبارتند از:

الف -رنگ- آمونیاک -الکل -صمغ عربی

ب -صمغ عربی -گلیسرین -اکسگال -کتیرا با نشاسته -رنگدانه نرم
ج -روغن های خشک شونده -رنگماده روغنی -صمغ عربی

د -صمغ اقاویا -پودر رنگ -آب

۴۱۰-دانه دانه شدن در آبرنگ به چه معناست؟

الف -یعنی دانه های رنگ روی زمینه خالخال شود

ب -خشک شدن رنگ به شکل دانه های جامد

ج -یکدست خشک شدن رنگ

د -ب وج

۴۱۱-رنگ شویی در آبرنگ به چه معناست؟

الف -زدودن رنگ توسط اسفنج

ب -آبرنگ خشک شده رازیرشیرآب پاک می کنیم

ج -ناخالصی رنگ را با آب میگیریم

د -در آبرنگ کاربرد ندارد

۴۱۲- برای ساختن رنگ بنفش از کدام رنگها استفاده می شود؟

الف -آبی پروس با قرمز آلیزارین

ب -آبی اولترامارین با قرمز آلیزارین و کمی سفید

ج -قرمز آلیزارین با آبی کروم

د -آبی آلیزارین با قرمز اولترا مارین و سفید

۴۱۳-مکمل رنگ زرد نارنجی کدام است؟

الف -قرمز بنفش

ب -سبز آبی

ج -قرمز نارنجی

د -بنفش آبی

۴۱۴-مکمل رنگ قرمز کدام است؟

الف -سبز

ب -قرمز

ج -بنفش

د -قرمز

۴۱۵-کدام ترکیب افزایشی است؟

الف -قرمز با طول موج بلند + زرد + بنفش با طول موج کوتاه

ب -قرمز با طول موج کوتاه + سبز با طول موج متوسط + نارنجی

ج -قرمز با طول موج بلند + سبز با طول موج متوسط + بنفش با طول موج کوتاه

د -قرمز با طول موج بلند + بنفش با طول موج کوتاه + نارنجی

۴۱۶-از ترکیب سه نور آبی بنفش ، سبز، قرمز، چه نوری حاصل می شود؟

الف -سفید

ب -نارنجی

ج -زرد

د -بنفش

PDF Compressor Free Version

۱۷- نماد رنگهای اصلی قرمز و زرد و آبی به ترتیب کدامند؟

الف - سنگینی - کمال - آرامش

ب - آرامش - کمال - سنگینی

ج - سنگینی - آرامش - کمال

د - کمال - سنگینی - آرامش

۱۸- قرمز ارغوانی از ترکیب چه رنگهایی حاصل می‌شود؟

الف - بنفش + سبز

ب - زرد + بنفش

ج - بنفش + قرمز

د - آبی + بنفش

۱۹- نور زرد از ترکیب چه نورهایی حاصل می‌شود؟

الف - قرمز + بنفش

ب - قرمز + سبز

ج - قرمز + زرد

د - قرمز + آبی

۲۰- در تجزیه نور، دسته‌ای از اشعه‌ها که طول موج بلند دارند به چه رنگ دیده می‌شود؟

الف - آبی

ب - زرد

ج - قرمز

د - سبز

۲۱- در تجزیه نور، دسته‌ای از اشعه‌ها که طول موج کوتاه دارند به چه رنگی دیده می‌شوند؟

الف - قرمز

ب - آبی بنفش

ج - زرد

د - قرمز

۲۲- نور مرئی دارای چه طول موجی است؟

الف - طول موج بین ۳۸۰ تا ۷۶۰ نانومتر

ب - طول موج کوتاه‌تر از ۳۸۰ نانومتر

ج - طول موج بلندتر از ۷۶۰ نانومتر

د - طول موج بلندتر از ۳۸۰ نانومتر

۲۳- در فرایند تشخیص رنگ سلولهای مخروطی چه وظیفه‌ایی دارند؟

الف - سیاه سفید

ب - رنگها را تشخیص می دهند

ج - تیرگی و روشنایی

د - خاکستری

۲۴- کدام بخش از اشعه‌های نوری به چشم دیده نمی‌شود؟

الف - طول موج بلند تر از بنفش - طول موج کوتاه تر از قرمز

ب - طول موج کوتاه تر از بنفش - طول موج بلند تر از قرمز

ج - طول موج میان ۳۸۰ و ۷۶۰ نانومتر

د - کلیه طول موجها توسط چشم انسان دیده می‌شود

۴۲۵- پر حرارت تر بن و سردترین رنگ از میان رنگهای زیر کدام گزینه می باشد؟

الف - سبزآبی - سبز قرمز

ب - نارنجی - آبی

ج - قرمز نارنجی - سبز آبی

د - سبز - قرمز

PDF Compressor Free Version

۴۲۶- به غیر از ترکیب رنگهای سیاه و سفید چگونه میتوان رنگ خاکستری ایجاد نمود؟

الف - ترکیب سه رنگ اصلی

ب - ترکیب زرد و بنفش

ج - ترکیب دو رنگ مکمل

د - ترکیب سه رنگ اصلی - ترکیب دو رنگ مکمل

۴۲۷- با قرار دادن رنگهای زرد، قرمز، بنفش و سبز در کنار هم بر روی زمینهی سیاه، کدام یک رو به جلو

می آید؟

الف - قرمز

ب - سبز

ج - بنفش

د - زرد

۴۲۸- رنگ زرد در کنار کدام رنگ به حالتی نیرومند با انرژی شدید و رام نشدنی جلوه می نماید؟

الف - سبز

ب - بنفش

ج - نارنجی

د - قرمز

۴۲۹- کدام رنگ زیر بر دانش و ایمان معنوی تأکید دارد و نشانه ایی از رستاخیز و صعود روحانی است؟

الف - نارنجی

ب - ارغوانی

ج - سبز

د - بنفش

۴۳۰- از اختلاط رنگهای اصلی (قرمز - زرد - آبی) یا رنگهای درجه دوم یا مکمل، نهایتاً چه رنگی حاصل می شود

؟

الف - خاکستری

ب - زرد

ج - بنفش

د - سبز

۴۳۱- شکل های رنگهای اصلی قرمز، زرد، آبی به ترتیب کدامند؟

الف - مربع-دایره-مثلث

ب - مربع-مثلث-دایره

ج - دایره-مربع-مثلث

د - مثلث-مربع-دایره

۴۳۲- در نسخهی خطی مربوط به کتاب آرائی مسیحیان، کدام ویژگی را می توان به آسانی مشاهده کرد؟

الف - کنتراست اشباع

ب - کنتراست ته رنگ

ج - کنتراست کیفیت

د - کنتراست کمیت

۴۳- در آثاری با موضوع بشارت تولد حضرت مسیح (ع)، ردای حضرت مریم به چه رنگی است؟

PDF Compressor Free Version

الف - نارنجی

ب - سبز

ج - بنفش

د - آبی

۴۴- در تجزیه‌ی نور توسط منشور، آن دسته از اشعه‌ها که طول موج کوتاهی دارند به رنگ و آن دسته از اشعه‌ها که بلندترین طول موج را دارند به رنگ دیده می‌شود.

الف - سبز، قرمز

ب - قرمز، بنفش

ج - آبی بنفش، قرمز

د - زرد، بنفش

۴۵- هنرمندان دوره رنسانس برای ایجاد یک ساختار..... زیر ساخت آثار خود را بر اساس اشکال هندسی مثلث، دایره و جند ضلعی ساخته‌اند.

الف - مستحکم و متعادل

ب - متزلزل

ج - متنوع و متغییر

د - متقارن

۴۶- سه رنگی که با مرز محو در فاصله میان سه دسته طول موج کوتاه (آبی بنفش)، متوسط (سبز)، بلند (قرمز) قرار دارند، کدامند؟

الف - سبز، آبی، بنفش

ب - ارغوانی، سبز، آبی

ج - نارنجی، زرد، آبی

د - آبی، سبز، زرد

۴۷- کدام یک از نورهای زیر طول موج متوسط دارند؟

الف - قرمز

ب - سفید

ج - سبز

د - بنفش

۴۸- سه نور اصلی کدامند؟

الف - قرمز، آبی، زرد

ب - سبز، قرمز، آبی بنفش

ج - زرد، قرمز، سبز

د - آبی، زرد، سبز

۴۹- در دایره رنگ به رنگهای درجه دو که از ترکیب دو رنگ اصلی مجاور هم بوجود آمده چه می‌گویند؟

الف - پاساژ (حد فاصل)

ب - والور

ج - تونالیته

د - مکمل

۴۴۰- با تجزیه نور توسط منشور، آن دسته از اشعه ها که طول موج کوتاهی دارند به رنگ و آن دسته از اشعه های نوربلند ترین طول موج را دارند به رنگ دیده می شود.

PDF Compressor Free Version

الف - آبی بنفش - قرمز

ب - سبز - نارنجی

ج - زرد - قرمز

د - آبی - بنفش

۴۴۱- کدام یک از رنگ های زیر رنگ ثانویه می باشد؟

الف - آبی

ب - زرد

ج - سبز

د - قرمز

۴۴۲- رنگ اصلی قرمز کدام است؟

الف - قرمز کادمیوم

ب - مخلوط قرمز کادمیوم و آلیزارین

ج - قرمز آلیزارین

د - قرمز اولترامارین

۴۴۳- کدام دو نوع رنگ برای ساخت رنگ سبز بیشتر کاربرد دارند؟

الف - زرد کادمیوم با آبی کبالت یا اولترامارین

ب - زرد کادمیوم با آبی پروس

ج - زرد آلیزارین با آبی کبالت

د - زرد آلیزارین با آبی پروس

۴۴۴- کدام یک از رنگ های زیر گرم تر هستند؟

الف - صورتی + آبی

ب - قرمز + نارنجی

ج - قرمز + سبز

د - آبی + نارنجی

۴۴۵- یک شیء وقتی قرمز به نظر می رسد که:

الف - همه ی امواج نور را جذب کند

ب - همه ی امواج نور را دفع کند

ج - همه ی امواج نور را به جز قرمز جذب کند

د - همه ی امواج نور را به جز قرمز دفع کند.

۴۴۶- اگر یک جسم آبی رنگ را با نور نارنجی روشن کنیم....

الف - سفید به نظر می رسد

ب - نارنجی به نظر می رسد

ج - خاکستری به نظر می رسد

د - آبی به نظر می رسد

۴۴۷- دو عدد پرتقال در کدام یک از ظروف زیر زیباتر به نظر می رسند؟

الف - ظرفی به رنگ سفید

ب - ظرفی به رنگ سبز

ج - ظرفی به رنگ بنفش

PDF Compressor Free Version

د -ظرفی به رنگ آبی

۴۴۸- یک سیب قرمز کدام یک از نورهای زیر را جذب نمی‌کند؟

الف -سبز

ب -نارنجی

ج -قرمز

د -آبی

۴۴۹- کدام رنگ سرد دارای بیشترین طول موج است؟

الف -بنفش

ب -زرد

ج -آبی

د -نیلی

۴۵۰- رنگ زرد در ترکیب با چه رنگی به ما خاکستری خواهد داد؟

الف -آبی

ب -سبز

ج -بنفش

د -قرمز

۴۵۱- از ترکیب ۳ رنگ اصلی کدام رنگ حاصل می‌شود؟

الف -بنفش تیره

ب -خاکستری

ج -سفید

د -سیاه

۴۵۲- نور قرمز و بنفش در ترکیب با هم چه نوری خواهند داد؟

الف -سایان

ب -زرد

ج -سفید

د -ماژنتا

۴۵۳- نورهای ثانویه کدام هستند؟

الف -سبز، زرد، قرمز

ب -زرد، سایان، قرمز ارغوانی

ج -ماژنتا، زرد، سبز

د -قرمز، آبی، سبز

۴۵۴- کدام مورد رنگ اصلی و نور ثانویه می‌باشد؟

الف -قرمز

ب -سبز

ج -زرد

د -بنفش

۴۵۵- کدام یک از رنگ‌های زیر از بقیه سردتر می‌باشد؟

الف -نارنجی

ب -زرد

ج -سبز

د - قرمز

۴۵۶- از روی هم قرار دادن دو فیلتر قرمز و سبز در مقابل چراغ چه رنگی خواهیم داشت؟

الف - قرمز

ب - سبز

ج - تیره

د - سفید

۴۵۷- از ترکیب نور زرد با چه نوری، نور سفید خواهیم داشت؟

الف - آبی بنفش

ب - سایان

ج - سبز

د - قرمز

۴۵۸- از ترکیب دو رنگ زرد و قرمز، کدام رنگ حد فاصل یا پاساژ ایجاد می گردد؟

الف - صورتی

ب - نارنجی

ج - خاکستری

د - بنفش

۴۵۹- روشن ترین رنگ در دایره‌ی رنگ کدام است؟

الف - نارنجی

ب - آبی

ج - زرد

د - سفید

۴۶۰- در دایره‌ی رنگ، مقابل نارنجی چه رنگی قرار دارد؟

الف - فیروزه‌ای

ب - آبی

ج - قرمز

د - سبز

۴۶۱- اگر برای مدتی کوتاه به شکوفه‌های گل سرخ خیره شویم و ناگهان نگاه خود را به سمت دیگری برگردانیم،

چه رنگی در نظر ما خواهد آمد؟

الف - سبز

ب - قهوه‌ای

ج - سرخ

د - خاکستری

۴۶۲- رنگ بیل مورد مناسب، برای نصب در جاده‌ی شمال در فصل تابستان کدام می باشد؟

الف - سبز

ب - قرمز

ج - آبی

د - قهوه‌ای

۴۶۳- رنگ ارغوانی در کنار آبی بنفش به نظر.....می آید در حالی که همان ارغوانی در کنار قرمز نارنجیبه

نظر می آید.

الف - گرم - سرد

PDF Compressor Free Version

۴۶۴- کدام یک از تضادهای زیر را به راحتی می توان در اشیای بومی و بافت های فرش جستجو کرد؟

ب - سرد - گرم

ج - خنثی - گرم

د - سرد - خنثی

الف - تضاد کمیت

ب - تضاد کیفیت

ج - تضاد ته رنگ

د - تضاد همپایه

۴۶۵- شکل های دایره و مربع به ترتیب یادآور کدام رنگ ها هستند؟

الف - آبی - قرمز

ب - زرد - آبی

ج - سبز - زرد

د - قرمز - آبی

۴۶۶- رنگ زرد با کدام شکل هندسی تطابق دارد؟

الف - ذوزنقه

ب - مربع

ج - بیضی

د - مثلث

۴۶۷- در کدام دسته از رنگ های زیر، تضاد سرد و گرم و تضاد رنگ های مکمل هویدا می باشد؟

الف - زرد، آبی

ب - آبی، نارنجی

ج - قرمز، آبی

د - سبز، بنفش

۴۶۸- یک مربع خاکستری در کدام زمینه تیره تر به نظر می رسد؟

الف - سیاه

ب - آبی فیروزه ای

ج - خاکستری روشن تر از خود

د - خاکستری تیره تر از خود

۴۶۹- کدام گروه به ترتیب دارای تضاد مکمل، تضاد سردی و گرمی و تضاد تیرگی و روشنی می باشند؟

الف - زرد، بنفش - آبی، سبز - قرمز، زرد

ب - آبی، نارنجی - آبی، نیلی - سفید، سیاه

ج - زرد، بنفش - قرمز، آبی - سفید و سیاه

د - زرد، قرمز - بنفش، آبی - آبی، زرد

۴۷۰- کدام رنگ نشان دهنده زندگی دوباره و امیدواری است؟

الف - سبز

ب - بنفش

ج - زرد

د - نارنجی

۴۷۱- نارنجی در ترکیب با سفید..... و در اختلاط با سیاه..... می شود.

الف - سرزنده - سرد

PDF Compressor Free Version

۴۷۲- کدام یک از رنگ‌های زیر نشانه‌ای از عشق آتشین - شهادت جویی - نشاط جوانی می‌باشد؟

الف - زرد

ب - آبی

ج - قرمز

د - بنفش

۴۷۳- اگر رنگ زرد بر زمینه آبی قرار گیرد ، کدامیک از موارد زیر را شامل نمی‌شود؟

الف - درخشش زرد به اوج می‌رسد

ب - بر شدت خلوص و عمق رنگ آبی می‌افزاید

ج - بر جنبه روحانی آبی تأکید می‌کند

د - در اثر مجاورت با آبی ، چرک و تیره می‌شود

۴۷۴- رنگ زرد در کنار کدام رنگ به حالتی نیرومند با انرژی شدید و رام نشدنی جلوه می‌نماید ؟

الف - سبز

ب - بنفش

ج - نارنجی

د - قرمز

۴۷۵- کدام رنگ ، نهایت برافروختگی و انرژی را ظاهر می‌نماید ؟

الف - بنفش

ب - آبی

ج - قرمز

د - سیاه

۴۷۶- از اختلاط رنگ‌های اصلی (قرمز - زرد - آبی) یا رنگ‌های درجه دوم یا مکمل ، نهایتاً چه رنگی حاصل می‌شود ؟

الف - خاکستری

ب - زرد

ج - بنفش

د - سبز

۴۷۷- سه رنگی که با مرز محو در فاصله میان سه دسته طول موج کوتاه (آبی بنفش) ، متوسط (سبز) ، بلند (قرمز) قرار دارند ، کدامند؟

الف - سبز، آبی، بنفش

ب - ارغوانی، سبز، آبی

ج - نارنجی ، زرد، آبی

د - آبی، سبز، زرد

۴۷۸- کدام یک از نورهای زیر طول موج متوسط دارند؟

الف - قرمز

ب - سفید

ج - سبز

د - بنفش

PDF Compressor Free Version

۴۷۹- روغن تربانتین از تقطیردانه های کدام گیاه درست می شود؟

الف - ساقه گیاه میخک

ب - ساقه اسطوخودوس

ج - گیاه کاج

د - گیاه آویشن

۴۸۰- جسودر لغت به چه معناست؟

الف - واژه ایتالیایی به معنای سنگ گچ

ب - چسب سریشم

ج - واژه ایتالیایی به معنای سریشم

د - یعنی زمینه نرم و صاف

۴۸۱- درساخت بوم از چه پارچه هایی استفاده می شود؟

الف - کتان

ب - پارچه پنبه ای

ج - منسوجات مصنوعی

د - همه موارد

۴۸۲- جسو از اختلاط چه موادی حاصل می آید؟

الف - زرده و سفیده تخم مرغ رقیق شده با آب

ب - گرد رنگ سفید و روغن

ج - گچ نرم با آب و چسب

د - گچ نرم با زرده تخم مرغ معمولاً از بین رنگهای

۴۸۳- معمولاً از بین رنگهای سفید رنگ روغن، سفید بیشتر کاربرد دارد.

الف - سرب

ب - سفیدمایع

ج - تیتانیوم

د - سفید زینک

۴۸۴- در این شیوه از رنگ روغن میتوان ظرافت و عمق خاصی به نقاشی داد.

الف - آلپریمما

ب - لعاب رنگ

ج - چندلایه

د - آلپریمما و لعاب رنگ

۴۸۵- سه روش اختلاط رنگ در رنگ روغن کدام است؟

الف - آلپریمما

ب - اختلاط فیزیکی - آمیزش دیدمانی

ج - لعاب رنگ

د - ب و ج

۴۸۶- شیوه لعاب رنگ به چه صورتی است؟

الف - اضافه کردن یک لایه شفاف بریک لایه دیگر، تارنگی جدید ایجاد شود

ب - آمیزش رنگهای پالت

ج - کنار هم قراردادن تکه رنگها

د - ب و ج

۴۸۷- در تکنیک لایه لایه رنگ روغن چه زمانی بهتر است رنگ رو را شروع کرد؟

الف - پس از آغشتن کاربه تربانتین

ب - پس از زدن فیکساتیو

ج - پس از خشک شدن کامل زیررنگ

د - قبل از خشک شدن زیررنگ

PDF Compressor Free Version

۴۸۸- روشن ترین رنگ در رنگهای روغن کدام یک از موارد زیر است ؟

الف - سفید سینکا

ب - سفید چینی

ج - سفید تیتانیوم

د - سفید زینک

۴۸۹- در این شیوه از رنگ روغن میتوان ظرافت و عمق خاصی به نقاشی داد.

الف - آلپریمما

ب - لعابرنگ

ج - چندلایه

د - آلپریمما و لعابرنگ

۴۹۰- از جمله روغن هایی که در مجاورت هوا خشک می شوند و در ساخت رنگ های روغن استفاده می شوند

عبارتند از:

الف - روغن های برزک - گردو - خشخاش - آفتابگردان

ب - روغن های زیتون - کنجد - ذرت

ج - روغن های مایع خوراکی - کرچک - بادام تلخ

د - روغن های ماهی - زیتون - خشخاش

۴۹۱- جنس بوم نقاشی رنگ روغن از چیست؟

الف - باید از برزنت تهیه شود

ب - باید از پارچه نخی تهیه شود

ج - باید از پنبه خالص و یا کتان خالص تهیه شود

د - ترکیب پنبه و کتان بسیار مناسب است

۴۹۲- برای بومهای بزرگتر از ۱۲ فوت مربع بهتر است از چه نوع پارچه ایی استفاده شود ؟

الف - برزنت

ب - پنبه ایی

ج - پارچه کتان

د - پارچه های کتان و پنبه ایی

۴۹۳- کدامیک از رنگهای سفید قدرت پوشش بالایی دارند ؟

الف - سفید زینک و سفید سرب

ب - سفید سرب

ج - سفید زینک

د - سفید تیتانیوم

۴۹۴- روغن تربانتین از چه نوع ماده ایی تهیه می گردد؟

الف - تقطیر روغن کتان

ب - تقطیر شیره درخت کاج

ج - ورنی رقیق شده

د - روغن تبخیری به نام اکسیلین

۴۹۵- انتخاب بافت بوم تا حدی مطابق سلیقه نقاش و نوع کاراست امانقاشی از " پرتره " برچه نوع بافتی

PDF Compressor Free Version

لطیفتر روزیبا تراست؟

الف - بزوبافت درشت

ب - بافت درشت

ج - زبر

د - بافت ریز

۴۹۶- یک نقاشی ادامه داربر روی چندبوم را گویند.

الف - چندلته

ب - نقاشی ادامه دار

ج - نقاشی مدرن

د - انتزاعی

۴۹۷- سطحی که رنگها بر روی آن قراردادده میشود ودر آن ترکیب می شوند؟

الف - بوم

ب - تخته

ج - پالت

د - نام خاصی ندارد

۴۹۸- در صورتیکه تابلو نیمه کاره ایی را پس از مدت طولانی مجددا کار می کنید ابتدا

الف - خاک تابلو گرفته شود

ب - سطح تابلورا باروغن بپوشانید

ج - شروع به رنگ گذاری نمایید

د - الف وب

۴۹۹- ورنی دامار چیست؟

الف - ورنی سنتی با درخشش بالا

ب - مات ترین ورنی

ج - ورنی محافظ

د - ورنی دیر خشک شونده

۵۰۰- در کدام تکنیک رنگ روغن مراحل رنگ گذاری بر بوم به چند مرحله تقسیم می شود؟

الف - روش سنتی

ب - لایه لایه

ج - آلپریمما

د - الف وب

۵۰۱- در شیوه تمپرا از چه ترکیبی به عنوان رنگ استفاده می شود؟

الف - رنگهای دستساز

ب - گرد رنگ به اضافه روغن

ج - گرد رنگ باماده ژلاتینی

د - رنگ خمیری صنعتی

۵۰۲- در اسلوب تمپرا ماده ترکیبی از است.

الف - رنگین - گرد رنگ و روغن بزرک

ب - رنگین - زرده و سفیده تخم مرغ رقیق شده با آب

ج - ژلاتینی - گرد رنگور و غنبرک

د - ژلاتینی - زرد هوسفیده تخم مرغ رقیق شده با آب

۵۰۳ - اسلوب تمپرا با رواج رنگ روغن از رونق افتاد اما نقاشان رنگ روغن در سده بیست به دلیل امکانات این روش در دوباره آنرا احیاء نمودند.

الف - در سایه کاری

ب - در درخشندگی

ج - برای راحتی کار

د - رنگ گذاری ضخیم

۵۰۴ - "سانسادر" چه کاربردی در تکنیک نقاشی رنگ روغن دارد؟

الف - خشک کننده

ب - شوینده

ج - در رنگهای آبی کاربرد دارد نه رنگ روغن

د - یک نوع فیکساتیو است

۵۰۵ - دلیل استفاده لایه ورنی با قلموی نرم و به صورت لایه ایی رقیق چیست؟

الف - زیرا لایه ورنی نقاشی رنگ روغن سریع اکسیده شده و ترک می خورد

ب - زیرا با این روش لایه ورنی سطح تابلو یکدست زده می شود و ترک نمی خورد

ج - چرا که لایه ورنی به سرعت جذب تابلو می شود

د - با این روش لایه ورنی بسیار شفافتر اجرا می شود

۵۰۶ - ترکیبات رنگ روغن از چیست؟

الف - مخلوط رنگدانه و روغنی که در مجاورت هوا خشک شود

ب - مخلوط "رنگدانه" و مایعی به نام "پلی وانیل استات"

ج - مخلوط "رنگدانه" و روغن "بزرک" و "وایت اسپریت"

د - مخلوط "جوهر" و "تربانتین" و "سریشم"

۵۰۷ - ماده رقیق کننده رنگ روغن را در بازار به چه اسمی می فروشند؟

الف - پیگمنت

ب - ماسکهای مایع

ج - فیکساتیو

د - مدیوم

۵۰۸ - نقاشی با رنگ روغن بر روی زیر رنگی از تمپرا به چه تکنیکی مشهور است؟

الف - تکنیک آلپریما

ب - تکنیک میکس

ج - تکنیک امولسیون تمپرا

د - تکنیک مستقیم

۵۰۹ - کدامیک از موارد زیر امولسیون تمپرا طبیعی هستند؟

الف - سریشم - ژلاتین

ب - تخم مرغ - کارئین

ج - ژلاتین - صمغ عربی

د - تخم مرغ - سریشم

۵۱۰ - چه نوع قلم مویی برای گلایز کاری بسیار مناسب است؟

الف - قلموی بریستل

PDF Compressor Free Version

ب - قلموی ظریف

ج - قلموی چتری

د - قلموی استنسیل

۵۱۱- هدف از گلیز کاری چیست؟

الف - به رنگ عمق، شفافیت، غنا و تنوع می بخشد

ب - نمود شفافیت و شیشه ایی ایجاد می نماید

ج - باعث روشن شدن نقاشی می شود

د - نمود بعد و حجم پردازای ایجاد می نماید

۵۱۲- پلیمر جسو چه کاربردی دارد؟

الف - برای رو رنگ استفاده می شود

ب - برای زیر رنگ کاربرد دارد

ج - برای تهیه بوم یا پوشاندن سطح تخته برای نقاشی کاربرد دارد

د - برای گلیز کاری بوم کاربرد دارد

۵۱۳- اصطلاح آستری در نقاشی رنگ روغن به چه معناست؟

الف - لایه نازکی بین زمینه و رنگ که نقش نوعی زیر رنگ را ایفا می نماید

ب - سطحی که بتوان مستقیماً روی آن نقاشی نمود

ج - زمینه بسیار با دوام و با غلظت بالا از رنگها

د - سطح بسیار شفاف و درخشنده ایی از رنگها در زیر نقوش اصلی

۵۱۴- آستری زدن بوم چه فایده ایی دارد؟

الف - از جذب روغن رنگ توسط الیاف پارچه بوم جلوگیری مینماید و رنگ یکدست تر جذب می شود

ب - رنگها به سرعت بر روی بوم پخش نمی شوند

ج - آستری زدن سبب خشک شدن رنگها می شود

د - آستری زدن شفافیت و درخشندگی نقاشی را بالا می برد

۵۱۵- مواد اولیه رنگ روغن بزرگ چیست؟

الف - رزین اکسید شده

ب - دانه کتان

ج - صمغ عربی

د - موم خالص

۵۱۶- جهت حفظ و سالم نگه داشتن قلموها روش صحیح شستشو قلمو چیست؟

الف - شستشو قلمو با آب گرم و صابون

ب - ابتدا شستشو توسط ترابانتین و سپس چندین بار شستشو با آب گرم و صابون

ج - شستشو با تینر فوری

د - شستشو با تینر روغنی

۵۱۷- انواع قلمو بر حسب جنس مویشان کدام است؟

الف - کوتاه و بلند

ب - زیر

ج - نرم

د - بوج

۵۱۸- قلموهای نرم از موی ساخته می شوند.

الف - سمور-سنباب-خوک

PDF Compressor Free Version

- ب - سمور
ج - خوک والیاف مصنوعی
د - سمور-سنباب- موهای مصنوعی نرم
- ۵۱۹- کدامیک از قلموهای زیر، ظریف تر است؟
الف - ۳ صفر
ب - ۴ صفر
ج - صفر
د - چتری
- ۵۲۰- در روش آلایریمما چه نوع قلمویی مناسب تر است؟
الف - قلموی نرم و تخت
ب - قلموی پهن و نرم از موی سمور
ج - قلموی پهن از موی خوک
د - قلموی گرد
- ۵۲۱- با تولید چه نوع رنگی روش آلایریمما رونق یافت؟
الف - رنگهای خمیرگونه و صنعتی
ب - دست ساز
ج - رنگهای آبی
د - رنگهای مایع
- ۵۲۲- چه عواملی رنگ یک شیء را تغییر می دهند؟
الف - رنگ همیشه ثابت است
ب - جنس اشیاء- نگاه نقاش-
ج - نور- انعکاس رنگ اشیاء مجاور- فاصله- جو- رنگ موضعی شیء
د - اگر کیفیت رنگ مناسب باشد نباید تغییر کند در پایین بودن کیفیت تغییر میکنند.
- ۵۲۳- رایجترین ماده آماده سازی بوم پارچه ای چیست؟
الف - ۱ سانسادور
ب - ماده ژلاتینی از زرده و سفیده تخم مرغ
ج - رنگ سفید
د - جسو
- ۵۲۴- جسودر تکنیک رنگ روغن چه کاربردی دارد؟
الف - خشک کننده
ب - نوعی رنگ است
ج - زمینه
د - رقیق کننده
- ۵۲۵- اسلوب "خیس درخیس" در چه شیوهایی از تکنیک رنگ روغن کاربرد دارد؟
الف - در تکنیک رنگ روغن کاربردی ندارد
ب - در شیوه سنتی
ج - آلایریمما
د - لایه لایه
- ۵۲۶- ورنی از چه ماده ای بدست می آید؟
الف - روغن بزرک + ترابانتین

PDF Compressor Free Version

ب - ترباتین + موم

ج - روغن بزرک + کبالت

د - موم + اسکاتیو

۵۲۷- چطور میتوان احتمال ترک خوردن کاررنگ روغن را کم کرد؟

الف - استفاده از فیکساتیو

ب - استفاده از رنگ پر روغن روی کم روغن

ج - استفاده از خشک کننده

د - استفاده از ترباتین زیاد

۵۲۸- رنگیزه چیست؟

الف - خشک کننده رنگ

ب - جزء اصلی رنگ ماده

ج - ماده پرکننده

د - بستر نقاشی

۵۲۹- خصوصیت سفید تیتانیوم چیست؟

الف - همان سفید آب است

ب - شفاف - سرد - بیروح

ج - ته رنگ شیری و پوشاندگی بالا دارد

د - مرواریدی رنگاست

۵۳۰- در آثار واقعگرا " رئال " رنگ روغن جهت ایجاد حجم چه نوع قلمی مناسب تر است؟

الف - زبر

ب - نرم

ج - بادبزی

د - قلموپهن وزبر

۵۳۱- کدامیک از رنگهای سفید قدرت پوشش بالایی دارند؟

الف - سفید زینک و سفید سرب

ب - سفید سرب

ج - سفید زینک

د - سفید تیتانیوم

۵۳۲- در طراحی امواج دریا کدام شیوه مناسب است؟

الف - ابتدا حجم موج ایجاد شود و سپس با قلم کوچک حرکت کف آب کشیده شود

ب - ابتدا سطح زیر و سپس سطح روی موج همزمان کشیده شود

ج - نمای جلو و عقب موج همزمان اجرا میشود

د - ابتدا حرکت کف دریا و سپس حجم موج کشیده میشود.

۵۳۳- جهت حجم سازی صخره ها و سنگها ی ساحل دریا در مرحله اول چه مسئله ایی حائز اهمیت است؟

الف - خطوط شکاف ها

ب - لبه صخره ها

ج - بافت صخره ها و سنگها

د - جهت نور در صخره ها

۵۳۴- هنگام نقاشی فصل زمستان جهت ایجاد فضایی بسیار زیبا و مطلوب از چه نوع ترکیب رنگی میتوان

استفاده نمود؟

PDF Compressor Free Version

الف - کنتراست تیره و روشن

ب - رنگهای سرد در کنار رنگهای گرم

ج - تنالیت تیره به روشن رنگهای سرد

د - پاساژ رنگی

۵۳۵- کدام شیوه به ساختن حجم میوه ها در نقاشی کمک می نماید ؟

الف - ساخت و ساز در حجم و پردازش سایه و نور

ب - استفاده از رنگهای مکمل

ج - محو سازی رنگها

د - رنگ گذاری تخت

۵۳۶- برای طراحی و نقاشی حیوانات بهترین و ساده ترین حالت چگونه می باشد؟

الف - حالت ترسیم به صورت قرینه سازی

ب - ابتدا ترسیم بدن و سپس سر حیوانات

ج - ساخت و ساز در حجم بدن حیوانات

د - ساده کردن فرم بدن و حالت حیوانات

۵۳۷- جهت نقاشی تابلوهایی با نقوش فرش رعایت نمودن چه مسئله ایی ضروری است؟

الف - رعایت ریتم در نقوش فرش

ب - استفاده از ترنج در نقوش فرش

ج - ایجاد هماهنگی در قرینه سازی گل و بته

د - استفاده از نقوش بسیار ظریف

۵۳۸- سایه های که بر روی زمین می افتند (سایه افتان) باید چگونه اجرا گردند؟

الف - سایه ها باید با استفاده از رنگهای مکمل اجرا شوند

ب - سایه ها بر روی زمین باید بافت دار اجرا شوند

ج - سایه افتان باید ۳ یا ۴ درجه تیره تر از زمین باشد

د - سایه افتان باید کمی روشنتر از زمین باشد

۵۳۹- نقاشی با موضوع هوای آفتابی چه خصوصیتی دارد؟

الف - گرم و سوزان و با رنگهای بسیار تیره

ب - شاد و مفرح بوده و با رنگهای روشن و شدید ترین تضادها

ج - مطبوع و با رنگهای متشابه

د - دلپذیر بوده و با ترکیب رنگهای تیره و تند

۵۴۰- تکنیک آلایریمما در نقاشی رنگ روغن عبارتست از :

الف - استفاده از رنگهای رقیق شده در فضای باز

ب - تکنیک تیره - روشن

ج - تکنیک اجرای شفاف سازی کامل نقاشی در کارگاه

د - تکنیک اجرای نقاشی در فضای باز و رنگ گذاری تیویی ، با همان غلظتی که دارند

۵۴۱- آسانی بکارگیری رنگ روغن در چیست؟

الف - رنگها به راحتی باهم ترکیب می شوند

ب - به راحتی کنتراست تیره - روشنرنگایجادمی شود

ج - رنگها حتی موقعی هم که رقیق هستند در هم نمی روند و به راحتی محو نمی شوند

د - سرعت حجم پردازش فرمها بالا می رود

۵۴۲- برای ایجاد انعکاس در ختان در آب از چه رنگهایی می توان استفاده نمود؟

PDF Compressor Free Version

الف - خاکستری های رنگی

ب - رنگهای مکمل

ج - ترکیب رنگ خود درختان

د - کنتراست تیرگی و روشنی

۵۴۳- در نقاشی رنگروغن "روش آلاپرما" به چه معنا است؟

الف - روش سنتی

ب - روش مدرن رنگ گذاری

ج - رنگ گذاری یکباره

د - برجسته کاری

۵۴۴- اولین گام برای طراحی از طبیعت بیجان کدام است؟

الف - اشیاء مختلف را در یک نظم کلی کنار هم بچینیم و بهترین وضعیت قرارگیری اشیاء را در کادر ایجاد کنیم.

ب - پارچه‌ای از جنس ساتن روی میز کار بگسترانیم

ج - روی بوم یا مقوا را با فیکساتیو بپوشانیم.

د - نور را با زاویه‌ی ۴۵ درجه روی میز بتابانیم

۵۴۵- طراحی از طبیعت بیشتر به چه منظور صورت می‌گیرد؟

الف - برای نمایش زیبایی‌های اطراف و به تصویر کشیدن جزئیات آن توسط هنرمند

ب - فقط جهت بالا بردن دقت و مهارت در نگاه کردن

ج - در مراحل اولیه برای کسب مهارت و در مراحل پیشرفته‌تر بازتابی از احساسات و بیان هنری هنرمند است.

د - طراحی از طبیعت همواره جهت آفرینش زیبایی روی بوم صورت گرفته است.

۵۴۶- در طراحی از طبیعت سایه‌ها با گذشت زمان تغییر می‌کند این موضوع می‌طلبد.

الف - خونسردی

ب - نور

ج - تجزیه و تحلیل زیاد

د - سرعت عمل

۵۴۷- در طراحی از شاخه‌های درخت بهتر است ابزار طراحی را در جهت حرکت دهیم.

الف - رویش تنه‌ی درخت

ب - از بالا به پایین

ج - رویش شاخه‌ها

د - از پایین به سمت چپ و راست

۵۴۸- در طراحی از کوه‌ها نزدیک بودن آن‌ها و دور بودن بیشتری به طرح می‌دهد.

الف - عظمت - گستردگی و عمق

ب - سبکی - عمق

ج - شکوه - سطح

د - روشنی - تیرگی

۵۴۹- در طراحی از گل ابتدا بهتر است به کدام گزینه دقت شود.

الف - کلیت فرم گل با توجه به سایه روشن آن

ب - گلبرگ‌ها و ریزه‌کاری‌های گل

ج - رنگ گلبرگ‌ها و فرم پرچم

د - جزئیات گل

۵۵۰- در اجرای آناتومی انسان با تکنیک رنگ روغن کدام مورد بسیار مهم است؟

PDF Compressor Free Version

الف - ایجاد بافت

ب - ایجاد حجم

ج - شناخت ابزار

د - نور کارگاه

۵۵۱- جهت ایجاد عمق در فضا سازی کدام مورد مهم می باشد؟

الف - پرسپکتیو خطی و جوی

ب - حجم ها

ج - فقط هم پوشانی

د - ترکیب بندی

۵۵۲- در اجرای بافت بدن حیوانات کدام قلمو مناسب تر است؟

الف - قلمو زیر

ب - قلمو نرم

ج - قلموهای محو کن

د - قلمو ی شاخه زنی

۵۵۳- در اجرای آناتومی ترتیب گذاشتن رنگ کدام است؟

الف - از روشن به تیره

ب - از گرم به سرد

ج - از تیره به روشن

د - فقط خاکستری می زنیم

۵۵۴- برای ایجاد خاکستری ها در اجرای آناتومی کدام ترکیب یا رنگ مناسب تر است؟

الف - ترکیب مکمل ها

ب - فقط سفید و سیاه

ج - سیاه

د - قهوه ای

۵۵۵- در اجرای بافت حیوانات اولویت با کدام مورد است؟

الف - ایجاد حجم

ب - ایجاد بافت

ج - خطوط ظریف

د - هاشور

۵۵۶- در اجرای آناتومی علاوه بر تسلط بر فیگور کدام مورد مرتبط می باشد؟

الف - ایجاد هاشور

ب - جنسیت پردازی پارچه و لباس

ج - ترکیب بندی

د - کمپوزسیون

۵۵۷- جهت ایجاد تیرگی در پوست از کدا ترکیب میتوان استفاده نمود؟

الف - ترکیب مکمل ها

ب - ترکیب رنگهای گرم

ج - ترکیب رنگ سرد

د - هیچکدام

۵۵۸- انتخاب نوع روغن با توجه به خواص آن یا صورت میگیرد.

PDF Compressor Free Version

- الف - زمان زرد شدن
- ب - مقدار زمان خشک شدن
- ج - الف و ب
- د - هیچکدام

۵۵۹- رایج ترین روغن ها در تکنیک رنگ روغن کدامند؟

- الف - بزرک
- ب - گردو
- ج - دانه خشخاش
- د - همه موارد

۵۶۰- بین روغن های رایج کدام متداول تر است؟

- الف - روغن بزرک
- ب - روغن دانه انگور
- ج - روغن کتیرا
- د - هیچکدام

۵۶۱- روغن بزرک از ساخته می شود.

- الف - دانه خشخاش
- ب - کتیرا
- ج - گیاه کتان
- د - هیچکدام

۵۶۲- برای محو کردن و شکل دادن به ابرها کدام قلمو مناسب است؟

- الف - قلمو گرد
- ب - قلمو چتری نرم
- ج - قلمو محو کن
- د - ب و ج

۵۶۳- برای ترسیم مو انسان یا حیوان کدام قلمو مناسب است و سرعت کار را بالا می برد؟

- الف - قلمو محو کن
- ب - قلمو تخت نرم
- ج - قلمو زبان گربه ایی
- د - قلمو چتری زبر

۵۶۴- برای کار در طبیعت کدام سه پایه مناسب تر است؟

- الف - کارگاهی
- ب - ثابت
- ج - سه پایه تا شو
- د - هیچکدام

۵۶۵- نقاشی با عنوان «صبح زود یک روز تعطیل در سال ۱۹۳۰» اثر چه کسی است؟

- الف - دیوید هاکنی
- ب - ادوارد هاپر
- ج - اوآهس
- د - ادوارد مونش

۵۶۶- هنرمند حاکاک مکزیکی که در قالب داستانهای عامیانه، طنز و لغز و برای به دست آوردن شرایط اجتماعی،

PDF Compressor Free Version

آثار بی شماری از خود به ای گذاشته است، چه نام دارد؟

الف -خوزه گوا دا لوب پوسادا

ب -میش گان

ج -جوزف استلا

د -جین دیویس

۵۶۷-آثار کدام نقاش، فضای مصنوعی شهرهای صنعتی را با تغزل هندسی بیان می کند؟

الف -پوسادا

ب -میش گان

ج -فرانک استلا

د -جوزف استلا

۵۶۸-چه عاملی در آثار نقاشی شرق دور، موجب ایجاد اندیشه و تأمل در انسان می شود؟

الف -برخورد طبیعت گرایانه

ب -برخوردی کاملاً انتزاعی

ج -برخورد با عوامل طبیعی به گونه ای که در آنها خلاء راه یافته باشد و سکوت و مراقبه در آن حاکم است

د -برخوردی کاملاً انتزاعی و برخورد با عوامل طبیعی به گونه ای که در آنها خلاء راه یافته باشد و سکوت و مراقبه در آن حاکم است.

۵۶۹-نقاشی با عنوان «آسمان خراش ها» اثر چه کسی است؟

الف -جوزف استلا

ب -فرانک استلا

ج -جوآن اشنایدر

د -ویلی با ومایستر

۵۷۰-آثار «جوزف استلا» بیشتر تحت تأثیر آثار چه هنرمندانی به وجود آمده است؟

الف -اکسپرسیونیست های آلمان

ب -امپرسیونیست های فرانسه

ج -فتوریست های ایتالیا

د -سور رئالیست های فرانسه

۵۷۱-نقاشی با عنوان «درخت خاکستری» اثر کیست؟

الف -جوزف استلا

ب -پیت موندریان

ج -ادوارد مونش

د -جین دیویس

۵۷۲-این اعتقاد که کسانی که در درون خود بعد خلاء دارند، فاصله را که سبب جدایی آنان از جهان خارج

می شود، از میان برمی دارند، مربوط به کدام تمدن است؟

الف -مردم ایران باستان

ب -مردم مصر باستان

ج -چینیان قدیم

د -یونان

۵۷۳-هدف نگارگر چینی نوعی از بیان تصویری است که تلاش دارد تا انسان را از طریقبه کمال

برساند.

الف -جوآن

PDF Compressor Free Version

۵۷۴- یکی از باغهای شنی قدیمی ژاپن چهارصدسال پیش توسط این شخص در «دیر دسینین» در شهر کیوتو به

وجود آمد:

الف - هوکوسای

ب - کوکای چین

ج - کیوتادا

د - سوآمی شاعر

۵۷۵- پرده نقاشی «زنبور سبز» اثر کدام هنرمند است؟

الف - جین دیویس

ب - کارلوس کروز، دیاز

ج - اوآهس

د - جوزف آلبرز

۵۷۶- اثر حکاکای با عنوان «گاوباز» مربوط به کدام هنرمند است؟

الف - پوسادا

ب - میش گان

ج - ادوارد هاپر

د - اوآهس

۵۷۷- آثار کدام هنرمند، زیر نفوذ اشکال بنیادی هندسی قرار دارد مانند سزان و راهبان ذن؟

الف - گنزو تانگه

ب - رابرت مادرویل

ج - دیوید هاکنی

د - هاوارد هادکین

۵۷۸- کدام سبک هنری مربوط به دوران هنر مدرن نمی باشد؟

الف - فوویسم

ب - رئالیسم

ج - اکسپرسیونیسم

د - سوررئالیسم

۵۷۹- از قدیم‌ترین آثار کشف شده در ایران است.

الف - نقش برجسته‌های تخت جمشید

ب - سفالینه‌های تپه‌های سیلک

ج - نقاشی روی دیوار غارهای لرستان

د - آثار اواخر عصر سنگ

۵۸۰- قدیمی‌ترین آثار هنری تمدن‌های باستان مربوط به است.

الف - غارهای لرستان

ب - بین‌النهرین

ج - تپه‌های سیلک

د - تخت جمشید

۵۸۱- روش آلاپریمازسده در به کار گرفته شد.

PDF Compressor Free Version

الف - هفدهم - اروپا

ب - هفدهم - ایران

ج - هجدهم - اروپا

د - هجدهم - ایران

۵۸۲- کدام نقاش اروپایی معاصر با تاثیر از نقاشی شرقی - ایرانی ساختار کلاسیک و عمق بخشی کاذب نقاشی غربی را در هم ریخت؟

الف - هاوارد هادکین

ب - فرانک استلا

ج - رامبراند

د - دیوید هاکنی

۵۸۳- کدام گزینه در مورد نقش چینی «یین و یانگ» درست است؟

الف - یانگ مظهر تاریکی و یین مظهر نور است

ب - یین مظهر تاریکی و یانگ مظهر نور است

ج - یین نماد عقل و یانگ نماد احساس است

د - یین مظهر حرکت و یانگ مظهر سکون است

۵۸۴- کدام هنرمند اروپایی تحت تأثیر نقاشی «سن گایی» اثری با عنوان «دایره، مثلث، مربع» آفرید؟

الف - پیت موندریان

ب - هاوارد هادکین

ج - رابرت مادرول

د - دیوید هاکنی

۵۸۵- کدام هنرمند برای القاء ترس و وحشت در طراحی صحنه، از سطوح گسترده و تیره استفاده کرد؟

الف - فرانک استلا

ب - فرانک لوید رایت

ج - رابرت ادموند جونز

د - پل استرند

۵۸۶- این اعتقاد مربوط به کدام معمار است؟ «خانه ماشینی برای زندگی کردن است»

الف - والتر گروپیوس

ب - لوکور بوزیه

ج - برونلسکی

د - فرانک لوید رایت

۵۸۷- کدام هنرمند عکاس، به معرفی فضاهای غیر انسانی شهرهای صنعتی امروزی (با توجه به سطحهای هندسی و دیدی از فراسو) پرداخته است؟

الف - اسکار بیلی

ب - هانری کارتیه بروسون

ج - پل استرند

د - جوزف کودلکا

۵۸۸- رابرت ادموند جونز در کدام رشته هنری فعالیت دارد؟

الف - معماری

ب - طراحی صحنه

ج - نقاشی

PDF Compressor Free Version

د - پیکرسازی

۵۸۹- فرانک لوید رایت در چه زمینه‌ای فعالیت دارد؟

الف - معماری

ب - عکاسی

ج - طراحی صحنه

د - گرافیک

۵۹۰- نقاشی «شیرجه بزرگ» اثر چه کسی است؟

الف - دیوید هاکنی

ب - ادوارد هاپر

ج - رابرت رایمن

د - جوان اشنايدر

۵۹۱- هنرمندانی مانند سزان، پیکاسو، خوان گری، فرناند لژه و ... چه عاملی را در آثارشان مطرح کردند؟

الف - مکان

ب - زمان

ج - بعد دوم

د - قالب‌های سه بعدی

۵۹۲- هنر بین‌النهرین چه نوع هنری بوده است؟

الف - نمادین

ب - واقع‌نما

ج - ذهنی

د - واقع‌گرا

۵۹۳- پس از دوران تمدن‌های باستانی، هنرمندان برای بیان مفاهیم معنوی از چه عاملی استفاده کردند؟

الف - هنر واقع‌نما

ب - هنر واقع‌گرا

ج - نماد‌های مذهبی

د - هنر ذهنی

۵۹۴- جنس مجسمه «امیر امیران» اثر «کنستانتین برانکوزی» از چیست؟

الف - گل

ب - گچ

ج - برنز

د - چوب

۵۹۵- جنس مجسمه «آدم و حوا» اثر «کنستانتین برانکوزی» از چیست؟

الف - چوب

ب - سنگ

ج - چوب و سنگ

د - فلز

۵۹۶- نام هنرمند و جنس مجسمه «خروس» از چیست؟

الف - کنستانتین برانکوزی، سنگ

ب - کنستانتین برانکوزی، برنز

ج - آگوست رودن، گچ

د - ایسامونوگوچی، آهن

۵۹۷- کدام یک از عناصر معماری اشاره به قدرت دارد؟

الف - برج

ب - گنبد

ج - پنجره

د - گلدسته

۵۹۸- کدام عنصر معماری، معرف «جان پناه» است؟

الف - برج

ب - پنجره

ج - گنبد

د - مناره

۵۹۹- مسجد " آل منصور " در کدام کشور قرار دارد؟

الف - سوریه

ب - اسپانیا

ج - مصر

د - مراکش

۶۰۰- سمه سازانی نظیر "ارنست تروا" و " پیتر آگوستینی" در آفرینش حجمهای خود از چه روشی استفاده می نمودند؟

الف - مستقیم

ب - غیر مستقیم

ج - ترکیبی

د - به صورت جوشکاری

۶۰۱- کدام عامل در هنرهای تجسمی آغاز سده بیستم را دچار تحولی عظیم در ساختار و بنیاد فضا نمود؟

الف - مکان (بعد سوم)

ب - زمان (بعد دوم)

ج - زمان (بعد چهارم)

د - مکان (بعد چهارم)

۶۰۲- جسمه‌های «آدم و حوا» و «امیر امیران» اثر چه کسی هستند؟

الف - هنری مور

ب - جاکومتی

ج - برانکوزی

د - ارنست تروا

۶۰۳- نهضت هواداران جنبش هنرها و صنایع دستی در اروپا بر عهده چه کسی بوده است؟

الف - والتر گروپیوس

ب - ویکتور هورتا

ج - هکتور گریمارد

د - ویکتور هورتا و هکتور گریمارد

۶۰۴- این جمله از کدام هنرمند است؟ «من هنر را مانند تحصیل و یا آزادی برای همه و نه عده‌ای معدود

می‌خواهم»

الف - پیکاسو

PDF Compressor Free Version

۶۰۵- حاصل کار و هنر کدام هنرمند، عاقبت برای «تجمل حریصانه اغنیا» بوده است؟

ب - آلبرتو جاکومتی

ج - ویکتور هورتا

د - ویلیام موریس

الف - ویکتور هورتا

ب - هکتور گریمارد

ج - ویلیام موریس

د - روسولو

۶۰۶- رهبری گروه هنرمندان مدرسه هنری «باهوس» را چه کسی بر عهده داشت؟

الف - کارل اشمیت

ب - موهولی ناگی

ج - والتر گروپیوس

د - آلبرز

۶۰۷- کدام گزینه نشان دهنده معنی لغوی «باهوس» است؟

الف - خانه بزرگ

ب - خانه عمومی ساختن

ج - خانه هنری

د - کارگاه هنر

۶۰۸- کدام نظریه پرداز دوره رنسانس، مدعی است که نخستین فردی است که چهارچوب شفاف را ابداع کرد؟

الف - داوینچی

ب - باتیستا آلبرتی

ج - پائولوا وچلو

د - دلا فرانچسکا

۶۰۹- رساله «علم نور و بصر» از کیست؟

الف - سقراط

ب - افلاطون

ج - ارسطو

د - بوتیوس

۶۱۰- از نظریه پردازان دوره رنسانس و دارای رساله نقاشی است.

الف - لئون باتیستا آلبرتی

ب - یان وان ایک

ج - بوتیوس

د - تریستان تزارا

۶۱۱- فضای آثار نقاشی ژرژ براک نقاش فرانسوی چیست؟

الف - حجم‌های ساده شده

ب - سطوح گسترده شده هندسی

ج - خطها و رنگ‌های ناب

د - فضاهای رها شده و ملایم

۶۱۲- نقاشی با عنوان «آکروبات» اثر کیست؟

الف - پیکاسو

PDF Compressor Free Version

۶۱۳- ریتیم کلی عکس "حیاط نیویورک" اثر "پل استرند" بر چه اساسی تنظیم یافته است؟

الف - حجم‌های هندسی متنوع

ب - حجم‌های ساده و ابتدایی

ج - تنوع و حرکت خط در فضا

د - سطح‌های هندسی

۶۱۴- اثر حجمی «قصر در ساعت چهار صبح» متعلق به کدام هنرمند است؟

الف - آلبرتو جاکومتی

ب - هنری مور

ج - رونالد بلادن

د - دانیل مایر

۶۱۵- گفته زیر مربوط به کدام هنرمند است؟

«هدف‌آفریدن یک مجسمه توسط هنرمند تنها آنست که احساساتی که می‌خواهد بادیگران در میانگذار دقابل رؤیت سازد»

الف - ولادیمیر تاتلین

ب - نائوم گابو

ج - ارنست بارلاخ

د - رونالد بلادن

۶۱۶- مجسمه «متفکر» اثر کدام پیکره ساز است؟

الف - رودن

ب - رونالد بلادن

ج - ارنست بارلاخ

د - ایسامونو گوچی

۶۱۷- کدام عنصر در مساجد (معماری اسلامی) معرف آسمان و کیهکشان است؟

الف - پنجره

ب - گنبد

ج - گلدسته

د - برج

۶۱۸- «دوهو» چیست؟

الف - صندلی تشریفاتی بومیان آفریقا

ب - صندلی تشریفاتی سرخپوستان آمریکا

ج - نوعی معبد سرخپوستان

د - نوعی صنایع دستی بومیان آفریقا

۶۱۹- جنس مجسمه «متفکر» اثر " آگوست رودن " از چیست؟

الف - سنگ

ب - گچ

ج - برنز

د - آهن

۶۲۰- جنس مجسمه «اورفیوس» اثر " ایسا مونو گوچی " از چیست؟

PDF Compressor Free Version

الف - برنز

ب - سنگ

ج - آهن

د - آلومینیوم

۶۲۱- طراحی مستقل در ایران به وسیله ی کدام هنرمندان شروع شد ؟

الف - رضا عباسی ، کمال الدین بهزاد

ب - کمال الملک ، کمال الدین بهزاد

ج - محمدی ، شیخ محمد

د - معین مصور ، میرک

۶۲۲- نقاشی با هوای گرگ و میش چه خصوصیتی دارد ؟

الف - فضا مه آلود و کاملاً محو

ب - کاملاً ابری همراه رنگهای بسیار تیره

ج - طوفانی و متحرک ، خشن و همراه با سایه روشن قوی و تضادهای شلوغی و خلوتی

د - آرام ، غیر متحرک و دلتنگ کننده ، رومانতিক و همراه با سایه و روشن و تضادها در حد متوسط

۶۲۳- کدام هنرمند برای دستیابی به تیرگیهای عمیق و مرموز مجبور بود رنگ روغن به کار گیرد تا بتواند نوری را

با لایه های ضخیم رنگ ایجاد نماید؟

الف - رامبراند

ب - میکال آنژ

ج - وان گوک

د - سالوادور دالی

۶۲۴- ویژگی نقاشی نقاشی دوره زندیه چیست؟

الف - توجه به پرسپکتیو

ب - استفاده از تکنیک رنگ روغن بیش از گذشته

ج - تاثیر پذیری فراوان از نقاشی اروپایی

د - استفاده از تکنیک رنگ روغن بیش از گذشته و توجه به پرسپکتیو و تاثیر پذیری فراوان از نقاشی اروپایی

۶۲۵- کدام یک از جملات زیر از ایتن نقل شده است؟

الف - زندگی سرشار از رنگ و جلوههای رنگ است

ب - رنگ در همه ابعاد زندگی جاری است

ج - رنگ خود زندگی است

د - مفهوم رنگ به گستردگی مفهوم زندگی است

۶۲۶- فضای آثار نقاشی ژرژ براک نقاش فرانسوی چیست؟

الف - حجمهای ساده شده

ب - سطوح گسترده شده هندسی

ج - خطها و رنگهای ناب

د - فضاهای رها شده و ملایم

۶۲۷- نقاشی با عنوان «آکروبات» اثر کیست؟

الف - پیکاسو

ب - فرناند لژه

ج - خوان گری

د - ژرژ براک

۶۲۸- ریتیم کلی عکس "حیاط نیویورک" اثر "پل استرند" بر چه اساسی تنظیم یافته است؟

الف - حجم‌های هندسی متنوع

ب - حجم‌های ساده و ابتدایی

ج - تنوع و حرکت خط در فضا

د - سطح‌های هندسی

PDF Compressor Free Version

۶۲۹- نقاش آمریکایی که برای رسیدن به مهارت در طراحی اندام صدها طرح مربوط به آناتومی را از روی آثار

نقاشان بزرگ رقم زد، چه نام داشت؟

الف - لئوناردو داوینچی

ب - رژینالد مارش

ج - میکال آنژ

د - خوزه پارامون

۶۳۰- شیوهی روکوکو، در کدام کشور بنیان نهاده شد؟

الف - آلمان

ب - اسپانیا

ج - فرانسه

د - ایتالیا

۶۳۱- کدام یک از نقاشان زیر، در سبک روکوکو فعالیت نداشته است؟

الف - واتو

ب - بوشه

ج - کوربه

د - فراگونار

۶۳۲- روکوکو به چه معناست؟

الف - مروارید در هم

ب - زینت کاری تفنن آمیز غارهای مصنوعی

ج - صدف زینتی

د - غارهای نوین

۶۳۳- کدام هنرمند از نقاشان شیوهی روکوکو در فرانسه نمی‌باشد؟

الف - واتو

ب - فراگونار

ج - بوشه

د - روبنس

۶۳۴- سبک روکوکو در اسپانیا با ظهور چه کسی آغاز شد؟

الف - تیه پولو

ب - گویا

ج - شاردن

د - هوگارت

۶۳۵- آثار کدام یک از هنرمندان قرن ۱۸ در سبکی خاص نمی‌گنجد بلکه متعلق به تمام انسانهای دردمند

می‌باشد؟

الف - رامبراند

ب - گویا

ج - دومیه

د - روبنس

۶۳۶- ضت رومانتی سیسم، از چه قرنی آغاز شد؟

الف - اواخر سدهی هفدهم

ب - اواخر قرن نوزدهم

ج - اواخر سدهی هجدهم

د - اوایل قرن هفدهم

۶۳۷- سبک کلاسیک کدام یک از ویژگی‌های زیر را در بر نمی‌گیرد؟

الف - تعادل

ب - پاشیدگی انسجام

ج - توازن

د - برونگرایی

۶۳۸- هنرمندان این سبک معمولاً برای فراهم آوردن نوعی تعادل با محیط معاصرش به فضای دوردست، تغزلی و

خیال انگیز ماوراء بحر نظر دارد؟

الف - کلاسیک

ب - رمانتیسیسم

ج - باروک

د - امپرسیونیسم

۶۳۹- روحیهی کدام یک از مکاتب زیر به گروهی خاصی تعلق ندارد بلکه در هر شرایطی که انسان در تعارض با محیط اجتماعی خود قرار گیرد، هنرمند، آرمان و دنیای خود را فراسوی زمان و مکان موجود، جستجو کند نام این مکتب را هم بر آن می‌توان گذارد؟

الف - رمانتیسم

ب - سورالیسم

ج - فوتوریسم

د - رئالیسم

۶۴۰- ادگار دگا از نقاشان مشهور کدام سبک می‌باشد؟

الف - ناتورالیسم

ب - امپرسیونیسم

ج - نئوکلاسیک

د - باربیزون

۶۴۱- کدام یک از مکاتب زیر واقعیت عینی را در پیوند با مسائل روزمره‌ی زندگی معاصر مورد توجه قرار میدهد؟

الف - امپرسیونیسم

ب - رمانتیسم

ج - رئالیسم

د - دادائیسم

۶۴۲- نقاشان «رنگ و نور» به نقاشان کدام مکتب می‌گفتند؟

الف - فووسیم

ب - دادائیسم

ج - امپرسیونیسم

د - باربیزون

۶۴۳- معیار هنرمندان کدام شیوه ، مضامین مذهبی و یا اساطیری بوده است ؟

الف - رومانتیسم

ب - سوررئالیسم

ج - رئالیسم

د - کلاسیک باستان

PDF Compressor Free Version

۶۴۴- مکتب امپرسیونیسم از کدام کشور شروع شد؟

الف - آلمان

ب - فرانسه

ج - ایتالیا

د - سوئد

۶۴۵- کدام یک از هنرمندان شیوه ی امپرسیونیسم ، بیشترین فعالیت را در زمینه ی طراحی انجام داده است ؟

الف - پیسارو

ب - کلود مونه

ج - ادگار دگا

د - ادوارد مانه

۶۴۶- مانه و رنوار از نقاشان کدامیک از سبکهای زیر هستند؟

الف - امپرسیونیسم

ب - رئالیسم

ج - اکسپرسیونیسم

د - رمانتیسم

۶۴۷- پیسارو و داوید از نقاشان کدام مکتب بودند؟

الف - امپرسیونیسم، نئوکلاسیک

ب - رئالیسم، رومانتیسم

ج - امپرسیونیسم، باربیزون

د - باربیزون، امپرسیونیسم

۶۴۸- ماتیس، متأثر از کدام یک از مکاتب زیر بوده است؟

الف - سوررئالیسم

ب - امپرسیونیسم

ج - نئوکلاسیک

د - رمانتیسم

۶۴۹- کدام یک از نقاشان زیر، در نهضت فوویسم نقش نداشتند؟

الف - آلبر مارکه

ب - روئو

ج - مانگن

د - مورو

۶۵۰- فضای آثار نقاشی ژرژ براک نقاش فرانسوی چیست؟

الف - حجمهای ساده شده

ب - سطوح گسترده شده هندسی

ج - خطها و رنگهای ناب

د - فضاهای رها شده و ملایم

۶۵۱- ریتیم کلی عکس‌های پل استرند عکاس معاصر، بر چه اساسی تنظیم یافته است؟

الف - حجم‌های هندسی متنوع

ب - حجم‌های ساده و ابتدایی

ج - تنوع و حرکت خط در فضا

د - سطح‌های هندسی

PDF Compressor Free Version

۶۵۲- در نقاشی‌های وان گوگ، که با ترکیب موج شکل گرفته‌اند، کدام گزینه بیشتر به چشم می‌خورد؟

الف - نظمی درونی و حساب شده

ب - شور جنون آسای هنرمند

ج - غم و رنج نهانی

د - دل بستگی به جهان هستی

۶۵۳- چه عاملی موجب به بن بست رسیدن شیوه‌های آکادمیک و نابودی روش ژرف‌نمایی روی سطح دو بعدی شد؟

الف - انقلاب صنعتی

ب - انقلاب نقاشان امپرسیونیست

ج - اختراع دوربین عکاسی

د - اختراع ماشین بخار

۶۵۴- در دورهٔ رنسانس، پرسپکتیو معنی را به خود گرفت و دستمایهٔ تمام هنرمندانی شد که در غرب به نحوی با هنرهای تجسمی سروکار داشتند.

الف - دیدن با چشم غیر مسلح

ب - دیدن از ورای صفحه‌ای شفاف

ج - اصول پیشرفته نقاشی

د - منظره سازی عملی

۶۵۵- «تام فیلیپس» انگلیسی از جمله هنرمندان کدام شیوهٔ هنری است؟

الف - آپ آرت

ب - پاپ آرت

ج - آبستره

د - فتوریسم

۶۵۶- اساس این شیوه هنری را اشکال هندسی تشکیل می‌دهند و هنرمندان این شیوه پرسپکتیو را در آثارشان حذف و از چند زاویه دید استفاده می‌نمایند.

الف - کوبیسم

ب - فتوریسم

ج - اکسپرسیونیسم

د - سورآلیسم

۶۵۷- هدف هنرمندان این شیوه تحریف و اغراق آمیز نمودن پیکر انسان به منظور نشان دادن حالات درونی

است؟

الف - امپرسیونیسم

ب - کوبیسم

ج - اکسپرسیونیسم

د - سورآلیسم

۶۵۸- هنرمندان کدام شیوه زیر جهت نشان دادن اغراق درونی از خطوط خشن و تضاد تیره و روشن استفاده

می‌نمایند؟

PDF Compressor Free Version

الف - فوتوریسم

ب - اکسپرسیونیسم

ج - کوبیسم

د - دادائیسم

۶۵۹- سبک باروک دارای چند مرحله است؟

الف - دو

ب - سه

ج - چهار

د - پنج

۶۶۰- این هنرمند به شیوه‌های خشک و مقید کلاسیک پایبند بود و در درجه نخست برای اجرای آثارش از

موضوعهای اساطیری و سپس از مضامین مذهبی سود می‌برد؟

الف - فراگونا

ب - پوسن

ج - تپه پولو

د - آنتوان واتو

۶۶۱- شیوه خشک، متصنع و آکادمیک این هنرمند مبتنی بر اصول کلاسیک بود؟

الف - گوستاو کوربه

ب - هونوره دومیه

ج - نیکولاس پوسن

د - فراگونا

۶۶۲- شیوه روکوکو از کدام یک از کشورهای زیر آغاز شد؟

الف - فرانسه

ب - ایتالیا

ج - آلمان

د - انگلستان

۶۶۳- این واژه زینتکاری تفنن آمیز و پراعوجاج غارهای مصنوعی است که با انواع صدف‌ها و سنگ‌های زینتی

تزئین می‌شد؟

الف - ماروک

ب - روکوکو

ج - گوتیک

د - منریسم

۶۶۴- کدام یک از هنرمندان زیر مبین شیوه نقاشی روکوکو در فرانسه نیست؟

الف - آنتوان واتو

ب - ژان هونوره فراگونا

ج - فرانسوا بوشه

د - جیووانی باتیستدتیپه پولو

۶۶۵- آثار هنرمندان این دوره فضای شاد سرخوش و آزاد طرحهای روبنس را در ذهن زنده می‌کنند؟

PDF Compressor Free Version

الف - منریسم

ب - روکوکو

ج - باروک

د - رومانتیسیسم

۶۶۶- معتبرترین هنرمندان ایتالیایی که در زمینه روکوکو آثاری آفرید که فضای آکادمیک و به نفس تنگی افتاده کلاسیک و باروک را در آن دیار روحی تازه دمید چه کسی است؟

الف - فراگونار

ب - واتو

ج - تیه پولو

د - بوشه

۶۶۷- این هنرمند در ونیز متولد شد و به همراه دو فرزندش دومینکو و لورنزو بزرگترین نقاشیهای دیواری را در قالب سبک روکوکو در سرتاسر اروپا به وجود آورد؟

الف - فراگونار

ب - گویا

ج - واتور

د - تیه پولو

۶۶۸- بحث طراحی به مفهوم یک شیوه مستقل بیان تصویری در اروپا با کدام نهضت آغاز شد؟

الف - رنسانس

ب - باروک

ج - روکوکو

د - رنسانس ، باروک ، روکوکو

۶۶۹- در کدام یک از ادوار زیر نام اغلب هنرمندان با حروف اختصاری ابتدای نام و نام خانوادگی آنها مشخص شده است؟

الف - رنسانس

ب - پیش از رنسانس

ج - باروک

د - روکوکو

۶۷۰- کدام یک از موارد زیر نام دیگر رنسانس می باشند؟

الف - باززایی

ب - اومانیسم

ج - انسانگرایی

د - باززایی ، اومانیسم ، انسانگرایی

۶۷۱- کدام یک از افراد زیر در روند شکل گیری نهضت رنسانس نقش سازنده ای داشتند؟

الف - پترارک

ب - حیوانی بوکاجیو

ج - لئوناردو داوینچی

د - پترارک و حیوانی بوکاجیو

۶۷۲- ادیب ، شاعر و اومانیست ایتالیایی که بعد از دانتته بزرگترین شاعر ایتالیا به حساب می آید؟

الف - پترارک

ب - وروکیو

ج - پیزانلو

د - بوکاپیو

۶۷۳- در کدام دوران کالبد شناسی و تشریح بدن انسان مورد توجه قرار گرفت؟

PDF Compressor Free Version

الف - دوران رنسانس

ب - دوران مشروطیت

ج - دوران مصر باستان

د - دوران معاصر

۶۷۴- در آثاری با موضوع بشارت تولد حضرت مسیح (ع)، ردای حضرت مریم به چه رنگی است؟

الف - نارنجی

ب - سبز

ج - بنفش

د - آبی

۶۷۵- کدام یک از موارد زیر، جزء اصول ترکیب بندی نیست؟

الف - وحدت

ب - تعادل

ج - تناسب

د - بافت

۶۷۶- در تجزیه‌ی نور توسط منشور، آن دسته از اشعه‌ها که طول موج کوتاهی دارند به رنگ..... و آن دسته از اشعه‌ها که بلندترین طول موج را دارند به رنگ دیده می‌شود.

الف - سبز، قرمز

ب - قرمز، بنفش

ج - آبی بنفش، قرمز

د - زرد، بنفش

۶۷۷- هنرمندان دوره رنسانس برای ایجاد یک ساختار..... زیر ساخت آثار خود را بر اساس اشکال هندسی مثلث، دایره و چند ضلعی ساخته‌اند.

الف - مستحکم و متعادل

ب - متزلزل

ج - متنوع و متغییر

د - متقارن

۶۷۸- نظریات آموزگار هنر، راجع به تئوری رنگ و تاثیر گذاری رنگ‌ها در مدارس هنری همواره مورد توجه قرار گرفته است؟

الف - گوته

ب - نیوتن

ج - ایتن

د - هولتز

۶۷۹- نقاشی با عنوان «پیاده رو» اثر کدام هنرمند است؟

الف - جک تورکف

ب - مارک بوپل

ج - الکساندر رودشنکو

د - روفینو تامایو

۶۸۰- اثر هنری «جنبش بی نظم» (تکنیک مختلط - سه بعدی) مربوط به کدام هنرمند است؟

الف - کارلوس کروز، دیاز

ب - اوآهس

ج - جین دیویس

د - باب استانلی

PDF Compressor Free Version

۶۸۱- مدرنیسم از چه زمانی شروع شد؟

الف - هنگامی که عین‌گرایی جانشین ذهن‌گرایی شد

ب - زمانی که ذهن‌گرایی جانشین عین‌گرایی شد

ج - از زمان پیدایش طبیعت‌گرا

د - از آغاز پیدایش واقع‌گرایی

۶۸۲- چای قهوه و یا پوست پیاز از جمله کدام یک از رنگهاست؟

الف - گیاهی

ب - مصنوعی

ج - شیمیایی

د - جوهری

۶۸۳- گفته زیر مربوط به کدام هنرمند است؟

«هدف‌آفریدن یک مجسمه توسط هنرمند تنها آنست که احساساتی که می‌خواهد بادیگران در میانگذار دقابل رؤیت سازد»

الف - ولادیمیر تاتلین

ب - نائوم گابو

ج - ارنست بارلاخ

د - رونالد بلادن

۶۸۴- مجسمه «متفکر» اثر کدام پیکره‌ساز است؟

الف - رودن

ب - رونالد بلادن

ج - ارنست بارلاخ

د - ایسامونو گوچی

۶۸۵- کدام عنصر در مساجد (معماری اسلامی) معرف آسمان و کهکشان است؟

الف - پنجره

ب - گنبد

ج - گلدسته

د - برج

۶۸۶- جنس مجسمه «متفکر» اثر " آگوست رودن " از چیست؟

الف - سنگ

ب - گچ

ج - برنز

د - آهن

۶۸۷- جنس مجسمه «اورفیوس» اثر " ایسا مونو گوچی " از چیست؟

الف - برنز

ب - سنگ

ج - آهن

د - آلومینیوم

۶۸۸- هدف هنر اصیل و معنوی چیست؟

الف - نشان دادن فضایی که بشر به آن خو گرفته است و در زندگی روزانه تجربه می کند

PDF Compressor Free Version

ب - نشان دادن فضای عالم ملکوت از طریق رمز و تمثیل و روش های خاص

ج - پیوستگی بین فضای عادی و فضای ملکوتی

د - نشان دادن فضای غیر واقعی و غیر مادی

۶۸۹- کدام یک از مکاتب نگارگری زیر مربوط به دوره صفوی می باشد؟

الف - تبریز دوم

ب - قزوین

ج - اصفهان

د - تبریز دوم ، قزوین ، اصفهان

۶۹۰- عواملی مانند تک چهره نگاری، عمق نمایی و نیز پدیدار شدن فضای مثبت و منفی قابل تفکیک در قالب

کدام مکتب در نگارگری سنتی پدیدار گشت؟

الف - هرات

ب - جلایری

ج - اصفهان

د - قاجار

۶۹۱- طراحی مستقل در ایران به وسیله ی کدام هنرمندان شروع شد ؟

الف - رضا عباسی ، کمال الدین بهزاد

ب - کمال الملک ، کمال الدین بهزاد

ج - محمدی ، شیخ محمد

د - معین مصور ، میرک

۶۹۲- هنر بین النهرین چه نوع هنری بوده است ؟

الف - نمادین

ب - واقع نما

ج - ذهنی

د - واقع گرا

۶۹۳- پس از دوران تمدن های باستانی ، هنرمندان برای بیان مفاهیم معنوی از چه عاملی استفاده کردند ؟

الف - هنر واقع نما

ب - هنر واقع گرا

ج - نماد های مذهبی

د - هنر ذهنی

۶۹۴- ویژگی های مهم طراحی های چینی چیست ؟

الف - روانی خط

ب - تجسم ساده اشکال

ج - داشتن جنبه نمادین

د - روانی خط، تجسم ساده اشکال، داشتن جنبه نمادی